

# Bilancio Sociale CONSORZIO CFA SOCIETA' COOPERATIVA SOCIALE 2021

Bilancio sociale predisposto ai sensi dell'articolo 14 del D. Lgs. n.117/2017.

Bilancio sociale elaborato attraverso il modello Iscoop di Legacoopsociali (CC BY-NC 4.0)

## Parte introduttiva

### Introduzione

Consorzio CFA nasce nel 2020 dalle trasformazioni sociali del Consorzio Formula Ambiente Cooperativa Sociale, che hanno portato alla nascita:

- della new.co Società Formula Ambiente SpA, alla quale il Consorzio Formula Ambiente Soc. Coop. Sociale ha ceduto il ramo di azienda relativo all'attività diretta di raccolta, spazzamento e trasporto di rifiuti urbani e speciali e servizi accessori, con esclusione delle attività svolte attraverso le proprie consorziate, nonché ha affittato il ramo d'azienda riferito alle attività dirette del verde pubblico e privato;
- dell'attuale Consorzio CFA, il quale non ha solo modificato la propria denominazione, ma si è dedicato ad un riesame della propria mission, legata ora più che mai alla volontà di indirizzare le linee commerciali e di fornire un supporto tecnico – organizzativo alle Associate, affinché le economie pensate e calibrate sui servizi aggiudicati, permettano di contenere i costi, bilanciando la maggiore attenzione alla marginalità con il mantenimento dei livelli di qualità attesi dai committenti e dai cittadini.

Gli ambiti di operatività sono tuttora nei seguenti settori:

1. raccolta e trasporto rifiuti: *rifiuti solidi urbani, assimilabili, rifiuti speciali, raccolta differenziata, lavaggio e manutenzione cassonetti, gestione centri di raccolta, attività intermediazione rifiuti*
2. igiene e manutenzione stradale *spazzamento meccanico e manuale*
3. manutenzione aree verdi *gestione parchi, arredo urbano, emergenza neve*

In tali settori il Consorzio, mette dunque a frutto la competenza nella partecipazione a gare d'appalto e nella gestione delle commesse affidate alle Associate, con un'esperienza e capacità nell'erogare servizi con elevati standard di efficienza e flessibilità, acquisita negli anni nei quali ha erogato anche direttamente i servizi. Esso rimane sempre caratterizzato dalla sua storia di impegno sociale e dall'aver scelto la cooperazione per fare impresa, operando secondo i principi della mutualità e della sussidiarietà ed offrendo il proprio contributo alle sfide sociali di ciascun territorio e di ciascuna Consorziata. L'esplosione su scala mondiale della pandemia di Covid-19 avvenuta nel mese di febbraio 2020 e proseguita nel 2021 ha creato una notevole incertezza sull'andamento dell'economia nazionale e mondiale; tuttavia nel corso dei due esercizi non si è verificata una riduzione del fatturato, in quanto i clienti serviti sono principalmente enti territoriali ai quali vengono forniti servizi pubblici essenziali. L'attività dell'esercizio 2020 aveva risentito del conferimento di ramo d'azienda nella controllata Formula Ambiente S.p.a. a decorrere dal 01 marzo 2020, pertanto il bilancio d'esercizio 2021 è il primo nel quale Consorzio CFA Società Cooperativa Sociale non ha svolto servizi direttamente, ma li ha assegnati completamente alle proprie consorziate. Il fatturato complessivo annuo dei servizi affidati alle consorziate è pari ad euro 44.424.838, mentre il fatturato per affitto ramo d'azienda manutenzione aree verdi e quello relativo al contratto di service con Formula Ambiente S.p.a. sono complessivamente euro 950.000. Il risultato d'esercizio evidenzia un utile di euro 78.147,16, a fronte di quello dell'anno precedente pari a euro 3.121.873.

Di seguito il link al grafico denominato “Ricavi per tipologia di servizio 2021” Consorzio

CFA: <https://drive.google.com/file/d/1zPOit-kzZpgBN89mBR8GXq-ZSJm7Elsp/view?usp=sharing>

Di seguito il link al grafico denominato “Valore della produzione degli ultimi 5 anni” Consorzio CFA:

[https://drive.google.com/file/d/1XjpPiy8lq5xxUXtdmLb8nL\\_ULGSCk7vT/view?usp=sharing](https://drive.google.com/file/d/1XjpPiy8lq5xxUXtdmLb8nL_ULGSCk7vT/view?usp=sharing)

Il Bilancio Sociale è lo strumento principale attraverso il quale Consorzio CFA annualmente intende diffondere a tutte le parti interessate, interne ed esterne, le informazioni sul proprio sistema di gestione integrato, con particolare accento sulle politiche adottate per il rispetto dei requisiti dello standard SA8000, sui risultati quantitativi e qualitativi raggiunti e sugli obiettivi di miglioramento definiti per il futuro.

La storia stessa del Consorzio CFA, così come la presenza di alcune attività gestite attraverso contratto di service tra il Consorzio CFA e Formula Ambiente SpA, rendono imprescindibile un collegamento tuttora presente tra le due Società, soprattutto dal punto di vista delle linee strategiche e di indirizzo, che rendono alcuni obiettivi di miglioramento raggiungibili solo con un percorso comune, coordinato ed armonico. Per tale motivo, nel presente Bilancio Sociale vengono indicate anche alcune attività e progetti svolti non direttamente da Consorzio CFA ma da Formula Ambiente SpA, per il raggiungimento di obiettivi strategici comuni, i cui effetti si ripercuoteranno anche su tutte le Associate.

### La lettera del Presidente

### Presentazione

Per il secondo anno dopo la sua nuova veste societaria, Consorzio CFA prosegue nell'impegno di rendicontazione sociale assunto negli anni precedenti dal Consorzio Formula Ambiente, affiancando al "tradizionale" bilancio di esercizio uno strumento di rendicontazione che fornisca una valutazione pluridimensionale (non solo economica, ma anche sociale ed ambientale) del valore creato, rendendo conto ai diversi stakeholder interni ed esterni, della propria missione, degli obiettivi, delle strategie e delle attività svolte nell'anno di riferimento ed evidenziando con dati e informazioni quanto in concreto il Consorzio possa aver contribuito allo sviluppo della base sociale e del territorio nel quale opera.

Con la pubblicazione e la diffusione del documento, il Consorzio CFA esprime la volontà di:

- Soddisfare esigenze informative e conoscitive dei diversi stakeholder, che non si esauriscono nella sola dimensione economica;
- Misurare le prestazioni dell'organizzazione per porsi obiettivi futuri di miglioramento;
- Rispondere agli adempimenti previsti, a livello nazionale per gli enti del terzo settore, e dal regolamento di certificazione del proprio sistema di responsabilità sociale in conformità allo standard SA8000.

La scelta di tale certificazione è legata alla convinzione che le persone rappresentino la vera forza ed il valore fondamentale del Consorzio CFA e delle cooperative associate, ed è in linea sia con i valori ed i principi della cooperazione, sia con un modello di sviluppo orientato alla "sostenibilità" economica, ecologica e sociale. Siamo tutti consapevoli che comportamenti non etici nella gestione interna e nella condotta degli affari compromettano la reputazione del Consorzio ed ostacolano il perseguimento della sua missione, identificata nella continuità e nella sicurezza del lavoro dei propri dipendenti, collaboratori, soci, nella soddisfazione dei clienti e di tutti i legittimi portatori di interesse; per questo parole come "qualità", "rispetto e salvaguardia dell'ambiente", "sicurezza e salute dei lavoratori", "responsabilità sociale", non rappresentano per noi solo dei generici principi ma devono concretizzarsi nelle nostre decisioni strategiche e nel nostro agire quotidiano, come già espresso anche nella nostra Politica Integrata.

Consorzio CFA, grazie anche al fattivo apporto delle Associate, si pone i seguenti **obiettivi generali**:

- sviluppare ed attuare strategie basate su una visione integrata del Consorzio, nella quale qualità, ambiente, salute e sicurezza e responsabilità sociale siano le leve per una crescita coerente con gli Obiettivi di sviluppo sostenibile dell'ONU (Agenda 2030);
- mantenere attivo, efficace ed orientato al miglioramento continuo un sistema di gestione integrato promuovendo, attraverso azioni di sensibilizzazione, coinvolgimento, supporto e monitoraggio, il rispetto dei diritti Umani e dei Lavoratori ed i principi di tutela dell'ambiente da parte di tutte le Associate;
- investire in asset da rendere disponibili alle Associate per migliorare le proprie performance economiche, sociali ed ambientali.

Il Presidente  
Ivan Casadei

### Nota metodologica

Per la preparazione del presente bilancio sociale ci siamo ispirati liberamente sia ai Principi di redazione del bilancio sociale elaborati dal Gruppo di Studio per il Bilancio Sociale (GBS) sia alle Linee Guida per la redazione del bilancio sociale degli enti del Terzo Settore (Decreto del Ministro del Lavoro e delle Politiche Sociali del 4 luglio 2019). I principi di riferimento sono quindi:

- **completezza:** vanno identificati tutti i principali stakeholder e quindi inserite le informazioni rilevanti di interesse di ciascuno;  
rilevanza: inserire senza omissioni tutte le informazioni utili ad una valutazione da parte degli stakeholder;
- **trasparenza:** vanno chiariti i criteri utilizzati per rilevare e classificare le informazioni;  
neutralità: le informazioni vanno rappresentate in modo imparziale, documentando quindi aspetti positivi e negativi;  
competenza di periodo: vanno documentati attività e risultati dell'anno di riferimento;
- **comparabilità:** vanno inseriti per quanto possibile dati che consentano il confronto temporale (come un certo dato varia nel tempo) e spaziale (confrontando il dato con quello di altri territori / Enti)
- **chiarezza:** necessario un linguaggio accessibile anche a lettori privi di specifica competenza tecnica;  
veridicità e verificabilità: va fatto riferimento alle fonti utilizzate;
- **attendibilità:** bisogna evitare sovrastime o sottostime e non presentare dati incerti come se fossero certi;
- **autonomia:** laddove sia richiesto a soggetti terzi di collaborare alla redazione del bilancio, ad essi va garantita autonomia e indipendenza nell'esprimere giudizi.

Alla redazione del Bilancio Sociale hanno partecipato le diverse funzioni aziendali competenti sugli argomenti specifici; tale modalità, oltre ad assicurare l'accuratezza del dato, favorisce un coinvolgimento attivo del personale per raggiungere il risultato finale.

In considerazione del fatto che il Consorzio CFA, nella sua nuova veste societaria, è nato nel mese di Marzo 2020, i dati riportati nell'edizione del Bilancio Sociale relativi all'anno 2020 non coprono l'intera annualità e di conseguenza non risulta preciso il confronto con i dati relativi al 2021, riferiti invece all'intera annualità: un confronto completo sarà possibile con la prossima edizione relativa all'anno 2022. Inoltre si precisa che

i dati relativi alle Associate sono completi per la parte anagrafica, mentre per alcune informazioni specifiche sono limitati a quelle cooperative (N.18 su 34) che hanno fornito riscontro nei tempi previsti.

## Identità

### Presentazione e dati Anagrafici

#### Ragione Sociale

CONSORZIO CFA SOCIETA' COOPERATIVA SOCIALE

#### Partita IVA

02252620402

#### Codice Fiscale

02252620402

#### Forma Giuridica

Consorzio di cooperative sociali

#### Settore Legacoop

Produzione e servizi

#### Anno Costituzione

1993

#### Associazione di rappresentanza

Legacoop

## Consorzi

undefined

## Attività di interesse generale ex art. 2 del D.Lgs. 112/2017

#### Tipologia attività

m) Servizi strumentali alle imprese sociali o ad altri enti del Terzo settore resi da enti composti in misura non inferiore al settanta per cento da imprese sociali o da altri enti del Terzo settore

#### Descrizione attività svolta

Servizi alle consorziate, che sono imprese sociali, principalmente attraverso le attività di:

- Progettazione e gestione di pratiche di partecipazione a gare d'appalto
- Coordinamento dell'erogazione dei servizi affidati alle Associate

## Principale attività svolta da statuto

Altro

### Principale attività svolta da statuto: Altro

Assumere da amministrazioni statali, anche autonome, da Regioni, Province, Comuni, da qualsiasi ente pubblico nonché da qualsiasi committente anche privato l'appalto di servizi e l'esecuzione di opere e forniture di qualsiasi genere da affidare per la relativa esecuzione ai soci.

Descrivere sinteticamente gli aspetti socio-economici del contesto di riferimento e i territori in cui si opera. Per contesto si intende non solo l'ambito geografico in cui si svolge l'attività, ma anche tutti quei fenomeni e tendenze di carattere generale, che possono avere natura economica, politica e sociale e che condizionano e influenzano le scelte e i comportamenti della cooperativa/consorzio.

Il settore della raccolta e trasporto rifiuti urbani, che rappresenta il core business del Consorzio CFA, presenta una dimensione nazionale, sia per quanto riguarda la domanda che per quanto concerne la struttura dell'offerta. Il trend del fatturato settoriale è stato in crescita negli ultimi anni, tralasciando il dato del 2020 condizionato dall'evento pandemico, grazie ad un aumento dei volumi smaltiti. Stesso trend positivo presenta il settore della gestione degli impianti, al quale il Consorzio si è avvicinato tramite il primo impianto acquisito da Formula Ambiente SPA e che ha posto tra i propri obiettivi di diversificazione dei servizi offerti. In generale, la domanda settoriale è strettamente correlata all'andamento economico generale, che influenza la produzione delle imprese e i consumi delle famiglie, quindi la conseguente generazione di rifiuti. Per quanto riguarda la struttura dell'offerta, il settore presenta elementi di disomogeneità territoriale a causa delle differenti normative vigenti a livello regionale, che si inseriscono in un assetto legislativo nazionale in tema di tutela ambientale e smaltimento rifiuti soggetto a continue evoluzioni, dipendenti in parte dal recepimento delle normative comunitarie in materia. Il settore è polverizzato, caratterizzato da un limitato numero di operatori di grandi e medie dimensioni e dalla forte presenza di imprese di piccole dimensioni; è diffusa la creazione di accordi e alleanze tra i player per la partecipazione alle gare d'appalto, con lo scopo di migliorare l'efficienza ed il numero dei servizi offerti, contenendo i costi. Consorzio CFA opera su base interregionale con presenza significativa in Emilia Romagna e Sardegna, presenza ripetuta in alcune regioni (Piemonte, Lazio, Abruzzo) e recente penetrazione in nuove Regioni (Veneto, Liguria, Sicilia) e si caratterizza per un'offerta ad elevata innovazione tecnologica, in grado di raggiungere elevate percentuali di raccolta differenziata, con attenzione costante ad utilizzare sempre più mezzi a basso impatto ambientale (da parte delle Associate assegnatarie). Si riporta di seguito il link al grafico "suddivisione ricavi per area operativa anno 2021": [https://drive.google.com/file/d/1zQ\\_-mkICodWc4uzvmCYNaz--bi10K-WD/view?usp=sharing](https://drive.google.com/file/d/1zQ_-mkICodWc4uzvmCYNaz--bi10K-WD/view?usp=sharing)

## Regioni

Emilia-Romagna, Liguria, Piemonte, Lazio, Sicilia, Sardegna, Veneto, Abruzzo

## Province

Alessandria, Forlì-Cesena, Ravenna, Rimini, Rovigo, Padova, Cagliari, Trapani, Roma, L'Aquila, Chieti, Imperia, Pescara

## Sede Legale

### Indirizzo

VIA FOSSALTA, 3443

### Regione

Emilia-Romagna

### Telefono

0547/070014

### Provincia

Forlì-Cesena

### Fax

0547/53333

### C.A.P.

47522

### Comune

Cesena

### Email

info@consorzio.cfa.it

### Sito Web

www.consorzio.cfa.it

## Sede Operativa

## Storia dell'Organizzazione

### Breve storia dell'organizzazione dalla nascita al periodo di rendicontazione

L'attività dell'attuale Consorzio CFA Società Cooperativa Sociale inizia nel 1993 quando viene creata la società Romagna Ambiente S.r.l., che assorbe un ramo d'azienda dalla ditta "Blues Brothers", la quale già effettuava raccolta rifiuti e trasporto, senza stoccaggio: da tale data, Romagna Ambiente inizia l'attività di raccolta e trasporto rifiuti per conto di amministrazioni comunali, aziende municipalizzate e aziende private, in particolare nelle Province di Forlì-Cesena e Ravenna.

Nel 1995 i soci fondatori di Romagna Ambiente cedono l'intero pacchetto azionario a tre importanti cooperative della zona (50% Pulixcoop di Forlì, 45% Cooperativa Pulizie di Ravenna e 5% Cooperativa G. Brodolini di Ferrara). Dal 10 ottobre 2001 Romagna Ambiente ha variato la ragione sociale in "Formula Ambiente S.r.l.", successivamente trasformata in "Consorzio Formula Ambiente S.c.a.r.l."

Dal 27 settembre 2004 Consorzio Formula Ambiente S.c.a.r.l. è diventato Consorzio Formula Ambiente Società Cooperativa Sociale.

Consorzio Formula Ambiente Società Cooperativa Sociale ha operato sino al 2000 solo nel settore della raccolta/trasporto rifiuti (RSU); nel 2001 ha ampliato la propria attività conseguendo appalti nel settore delle pulizie poi abbandonato a dicembre 2008. Dal 2002 ha iniziato l'attività di manutenzione delle aree verdi presso enti pubblici e parchi nazionali, attività svolta solamente in Romagna.

La decisione assunta nel 2019 di conferire il ramo di azienda relativo al trasporto e raccolta rifiuti e di affittare il ramo di azienda relativo alla manutenzione del verde alla costituenda Formula Ambiente SpA, ha portato a delimitare nel Consorzio le attività di **progettazione e gestione di pratiche di partecipazione a gare d'appalto e coordinamento dell'erogazione dei servizi affidati alle Associate o in subappalto.**

Gli **ambiti di operatività** sono nei seguenti settori:

- raccolta e trasporto rifiuti: rifiuti solidi urbani, assimilabili, rifiuti speciali, raccolta differenziata, lavaggio e manutenzione cassonetti, gestione centri di raccolta, attività intermediazione rifiuti ;
- igiene e manutenzione stradale spazzamento meccanico e manuale;
- manutenzione aree verdi gestione parchi, arredo urbano, emergenza neve.

## Mission, vision e valori

### Mission, finalità, valori e principi della cooperativa

#### Mission

Consorzio CFA è consapevole che comportamenti non etici nella condotta degli affari compromettono la sua reputazione e quella delle Associate, ostacolando il perseguimento della "mission" identificata come:

***Rappresentare il punto di riferimento per le Associate***

***nel percorso di sviluppo sostenibile***

***in un mercato nel quale prevalgono i principi di capacità, di legittimità e di correttezza.***

#### Valori e principi

Consorzio CFA fa propri i valori ed i principi del mondo cooperativo, così espressi:

- il socio è il nucleo originario di ogni forma di mutualità e rappresenta il primo riferimento concreto dell'azione cooperativa;
- le imprese cooperative svolgono il proprio ruolo economico a favore dei operatori, delle generazioni future, della comunità sociale. Esse offrono ai propri partecipanti sicurezza, vantaggi e riconoscimenti in proporzione al concorso individuale d'ognuno;
- la principale risorsa della cooperazione è rappresentata dagli individui che ne fanno parte. Ogni cooperativa deve valorizzarne il lavoro, stimolarne e riconoscerne la creatività, la professionalità, la capacità di collaborare per il raggiungimento degli obiettivi comuni;
- il cooperatore si manifesta innanzitutto con il rispetto per le persone. Al cooperatore si richiede franchezza, spirito di giustizia e senso di responsabilità, qualunque sia il suo ruolo o la sua posizione;
- le imprese cooperative si manifestano con la qualità dei lavori che svolgono, la trasparenza, l'onestà e la correttezza dei

comportamenti;

- la cooperazione considera il pluralismo sempre un bene. Nei rapporti che intrattiene con le altre forze economiche, politiche e sociali essa rispetta la loro natura, opinione, cultura e agisce secondo la propria originalità, autonomia, capacità di proposta;
- l'esistenza della cooperazione, il suo segno distintivo, la sua regola sono fondate sul principio di solidarietà. Al fondo di ogni relazione o transazione tra soggetti economici esistono sempre i rapporti umani;
- la cooperazione interpreta il mercato come un luogo di produzione di ricchezza, di rispetto della salute e dell'ambiente, di sviluppo dell'economia sociale. Essa agisce nel mercato non solo in osservanza delle leggi, ma secondo i principi di giustizia e utilità per i propri soci e per la collettività;
- la cooperazione concorre allo sviluppo del mercato migliorando le imprese esistenti e creandone di nuove; organizzando la domanda, rispondendo ai bisogni della collettività. Con questi significati essa intende la promozione cooperativa;
- la cooperazione considera il diritto e il rischio di fare impresa come manifestazioni di libertà;
- la cooperazione regola i rapporti interni sulla base del principio di democrazia. Le imprese cooperative realizzano compiutamente le proprie finalità associandosi nel movimento cooperativo, che promuove le relazioni tra di loro, che ne valorizza i patrimoni collettivi, garantendo le adeguate forme di controllo;
- la mutualità cooperativa, definita dai principi dell'Alleanza Cooperativa Internazionale, non è solo un modo di produrre e distribuire la ricchezza più adeguato agli interessi dei partecipanti, ma una concezione dei rapporti umani.

A questi se ne affiancano altri, legati alla natura di Società profit:

**Orientamento al cliente:** è costante la ricerca di “soluzioni”, che siano in grado di sviluppare una forte capacità di ascolto delle esigenze e delle aspettative del cliente esterno e delle Associate a tutti i livelli aziendali, attraverso canali di comunicazione efficaci, finalizzati a facilitare l'elaborazione di una risposta congrua alle loro aspettative espresse o non espresse ;

**Focalizzazione sui processi,** per governarli e migliorarli: la soddisfazione delle parti interessate dipende dal risultato di tutte le attività svolte in azienda e nell'efficace funzionamento dei processi interconnessi;

**Perseguimento del profitto,** che è ciò che ci permette di prosperare, di onorare i nostri impegni nei confronti delle Parti Interessate, ed è essenziale per la sicurezza e le opportunità future di tutti noi;

**Miglioramento continuo** nell'organizzazione, nei processi, nei prodotti e nelle condizioni di lavoro, grazie al coinvolgimento di tutti i collaboratori e delle Associate.

Consorzio CFA, consapevole del proprio duplice ruolo di organizzazione che eroga servizi e di punto di riferimento per le cooperative associate, nonché delle proprie responsabilità nell'ambito delle comunità economiche e sociali nelle quali opera, ha individuato nella politica integrata per la gestione degli aspetti inerenti Qualità, Ambiente, Salute e Sicurezza, Responsabilità Etico-sociale lo strumento per perseguire lo sviluppo e la crescita economica, nel pieno rispetto dei fondamentali requisiti riguardanti la soddisfazione dei clienti, il rispetto dell'ambiente, la salute e sicurezza oltre al rispetto dei diritti umani dei lavoratori.

**Partecipazione e condivisione della mission e della vision**

## Governance

### Sistema di governo

Il sistema di governance è descritto nello Statuto, che definisce natura, mission, ruolo e funzione degli organi consortili, e nei documenti organizzativi in modo che tutti gli stakeholder interni ed esterni possano esserne a conoscenza. Le caratteristiche generali del sistema di governance adottato nel Consorzio CFA sono:

- Flessibilità e autonomia di cui devono disporre i ruoli chiave
- Esigenza, da parte del Consorzio, di tutelarsi rispetto ad un'autonomia decisionale che, se troppo estesa, può esporre a rischi derivanti dal comportamento del dipendente infedele o negli impegni verso terzi
- Distribuzione di poteri coerente con le competenze e le effettive possibilità di presidio e vigilanza
- Transizione delle responsabilità penali dal datore di lavoro a chi possiede effettivamente le competenze
- Adeguata pubblicità verso terzi della distribuzione dei poteri.

La struttura organizzativa è descritta in un documento interno “Governance e organizzazione aziendale” che comprende

l'organigramma ed un mansionario che descrive, per ogni posizione organizzativa, le specifiche responsabilità in merito a:

- aspetti tecnico – organizzativi
- salute e sicurezza
- ambiente
- responsabilità sociale
- privacy

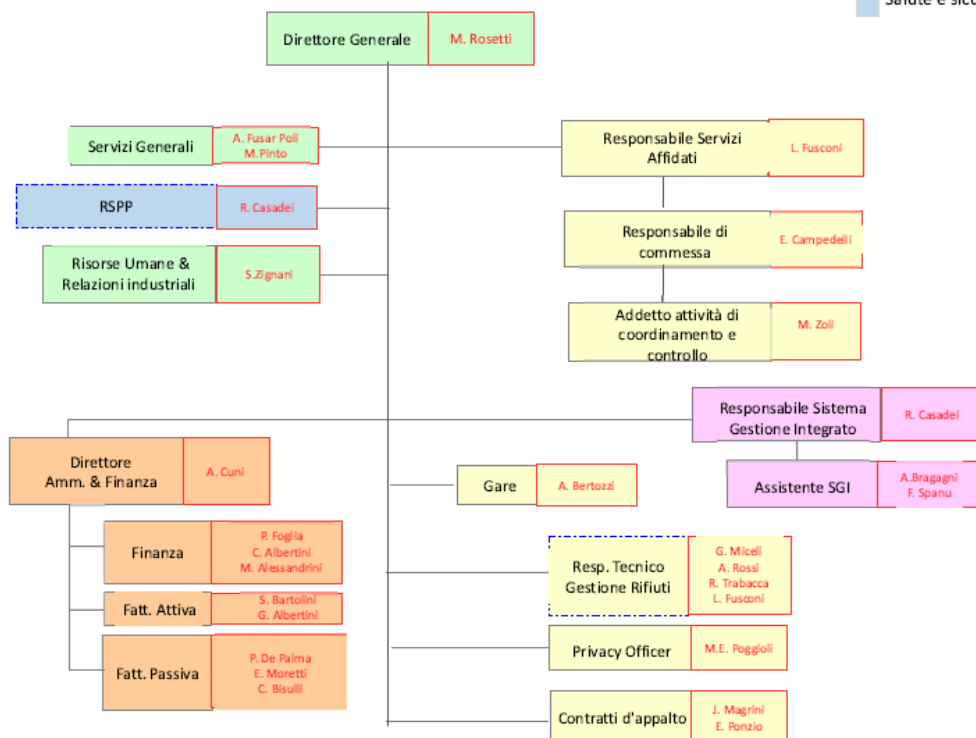
## Organigramma



ORGAZ Organigramma Funzionale Nominativo – 09/11/2021 Rev.1

Legenda Aree Funzionali di appartenenza:

- Direzione
- Operativa
- Sistemi di gestione certificati
- Amministrazione e Finanza
- Salute e sicurezza



Il Direttore Generale per approvazione:

*Rosetti M. Rosetti*

Certificazioni, modelli, e qualifiche della cooperative (Qualità, Sa8000, Rating di legalità, Sistema organizzativo 231...)

Sistema di Qualità ISO 9001:2015, Sa8000, Rating di legalità, Sistema organizzativo D.Lgs 231/01

Certificazione sistema di gestione ambientale ISO 14001

Responsabilità e composizione del sistema di governo

L'attuale sistema di governance comprende:

- Assemblea dei Soci: è l'organo di indirizzo e programmazione dei servizi, sviluppo e controllo delle attività del Consorzio
- CdA: compie, in attuazione degli indirizzi espressi dall'Assemblea, tutti gli atti di amministrazione che non siano attribuiti dalla legge o dallo statuto ad altri organi. È composto da 5 consiglieri, compresi Presidente e Vice Presidente. Il Presidente del Consorzio costituisce l'organo di raccordo fra Assemblea e Consiglio di Amministrazione, coordina l'attività di indirizzo espressa dall'Assemblea con quella di governo e di amministrazione ed assicura l'unità delle attività del Consorzio CFA
- Procuratori: sono state definite alcune procure per il compimento di atti aziendali che assicurino una chiara e



trasparente rappresentazione del processo di formazione e di attuazione delle decisioni, in relazione alla struttura organizzativa e agli obiettivi del Consorzio

- Collegio Sindacale e Società di revisione: costituito da 3 membri effettivi, compreso il Presidente, e due membri supplenti, esercitano funzioni di controllo e di vigilanza sulla regolarità contabile e finanziaria del Consorzio. Controllano quindi l'amministrazione del Consorzio e di vigilano sulla osservanza della legge e dello statuto.
- Organismo di vigilanza: vigila sull'applicazione del modello di organizzazione, gestione e controllo ex D.Lgs 231 - 2001, per mantenere e rafforzare ulteriormente fiducia, partecipazione e condivisione di intenti e obiettivi con i dipendenti, le cooperative consorziate, gli operatori del settore e il pubblico in generale.

## Responsabilità e composizione del sistema di governo

Nominativo	Carica ricoperta	Data prima nomina	Periodo in carica
Casadei Ivan	Presidente	23-05-2018	6
Mazzotti Mauro	Vice Presidente	23-05-2018	6
Vernocchi Mitja	Consigliere	23-05-2018	6
Tomei Stefano	Consigliere	07-07-2021	3
Grilli Luana	Consigliere	07-07-2021	3
Rusticali Giorgio	Presidente del collegio sindacale	23-05-2018	6
Mazzesi Mauro	Sindaco effettivo	23-05-2018	6
Godoli Silvia	Sindaco effettivo	23-05-2018	6
Monti Antonella	Sindaco Supplente	03-10-2019	5
Campri Laura	Sindaco Supplente	04-03-2020	4

## Focus su presidente e membri del CDA

## Presidente e legale rappresentante in carica

### Nome e Cognome del Presidente

Ivan Casadei

### Durata Mandato (Anni)

3

### Numero mandati del Presidente

2

## Consiglio di amministrazione

### Inserire i dati richiesti

2

### Durata Mandato (Anni)

3

### N.° componenti persone fisiche

5

### Maschi

4

### Totale Maschi

%80.00

### Femmine

1

### Totale Femmine

%20.00

### da 41 a 60 anni

5

### Totale da 41 a 60 anni

%100.00

### Nazionalità italiana

5

### Totale Nazionalità italiana

%100.00

## Partecipazione

### Vita associativa

I soci sono costantemente informati delle decisioni operative stabilite dalla società.

### Numero aventi diritto di voto

33

### N. di assemblee svolte nel periodo di rendicontazione

2

## Partecipazione dei soci alle assemblee

Data Assemblea	N. partecipanti (fisicamente presenti)	N. partecipanti (con conferimento di delega)	Indice di partecipazione
07-07-2022	19	1	%60.61
22-12-2022	16	0	%48.48

## Mappa degli Stakeholder

### Mappa degli Stakeholder

In Consorzio CFA si è maturata la convinzione che il coinvolgimento dei portatori di interesse rappresenti un aspetto importante nella gestione del sistema aziendale integrato, in quanto può:

condurre ad una conformità equa e sostenibile agli standard normativi volontari adottati, dando a chi ha il diritto di essere ascoltato l'opportunità di essere coinvolto nei processi decisionali;

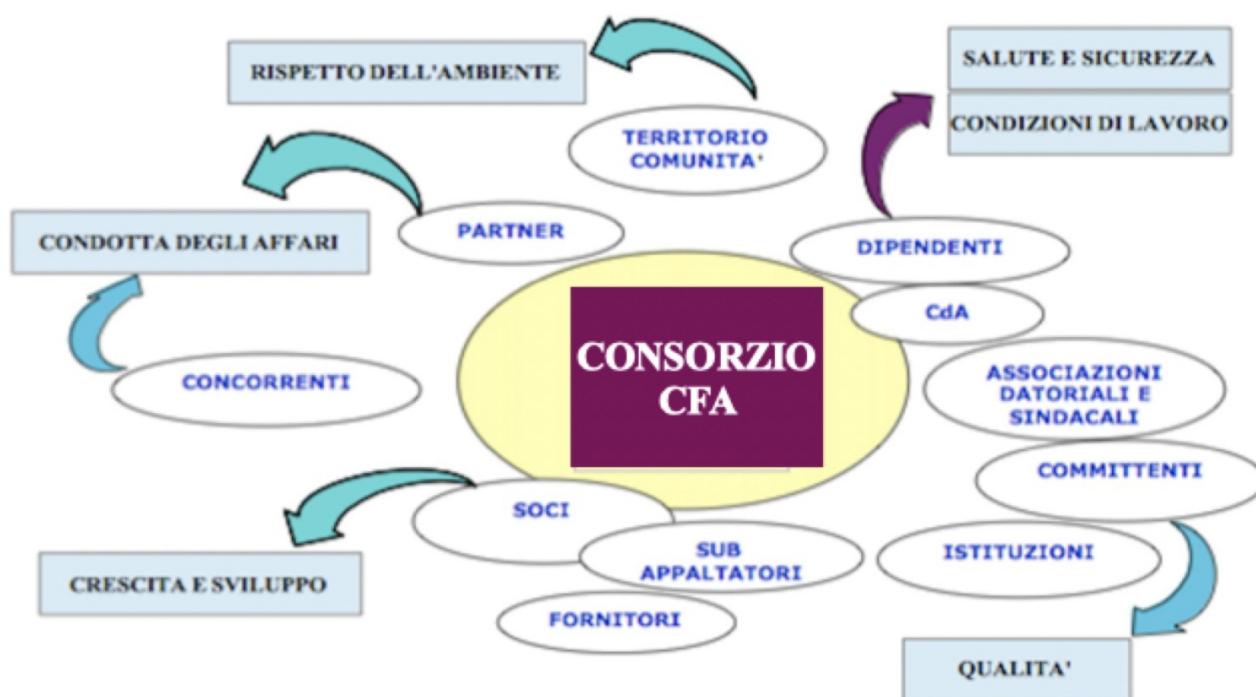
permettere la comprensione in profondità del contesto nel quale il Consorzio si trova ad operare e quindi favorire una migliore valutazione e gestione dei rischi in termini sociali ed ambientali;

tenere conto dell'insieme delle risorse (conoscenza, persone, disponibilità economica e tecnologica) per risolvere problemi e raggiungere obiettivi che non potrebbero essere perseguiti solo con le forze interne;

accrescere la reputazione e migliorare il rapporto fiduciario tra il Consorzio ed i portatori di interessi; informare, educare e influenzare i portatori di interessi e l'ambiente esterno perché a loro volta migliorino i loro processi decisionali e le azioni che hanno un impatto sulla vita del Consorzio.

Sono stati quindi individuati i vari soggetti, sia interni che esterni, con cui si intrattengono relazioni in forma continuativa, definendo responsabilità e modalità per mantenere con essi un dialogo aperto e trasparente. Il sistema di gestione integrato qualità, ambiente, salute e sicurezza e responsabilità sociale ha portato ad un'analisi delle loro aspettative, in modo da poter rispondere a tali esigenze attraverso un sistema di gestione efficace ed efficiente.

Immagine



## Sociale: Persone, Obiettivi e Attività

### Sviluppo e valorizzazione dei soci

#### Vantaggi di essere socio

Il Consorzio riconosce nella figura del socio il nucleo originario di ogni forma di mutualità e rappresenta il primo riferimento concreto dell'azione cooperativa. Consorzio CFA affida ai soci appalti di servizi e l'esecuzione delle opere e cerca di promuovere, coinvolgere, supportare e monitorare, attraverso azioni di sensibilizzazione, il rispetto dei diritti Umani e dei Lavoratori ed i principi di tutela dell'ambiente. L'importo di servizi e appalti affidati alle proprie consorziate è passato da euro 35.960.992 ad euro 44.424.838 nel 2021. Lo scambio mutualistico è stato pari al 89,89% (87,19% nel 2020) del totale dei costi per servizi riferibili a prestazioni per appalti e lavorazioni ricevuta sia da soci che da terzi. La Cooperativa ha perseguito il suo scopo mutualistico anche raccogliendo prestiti sociali e corrispondendo ai soci prestatori un interesse più vantaggioso rispetto alla remunerazione ottenibile attualmente sul mercato.

Rappresenta la mission principale del Consorzio CFA fornire ai soci opportunità di lavoro alle quali non potrebbero accedere da soli o comunque a condizioni migliorative rispetto a quelle che potrebbero conseguire presentandosi sul mercato in maniera autonoma.

## Numero e Tipologia soci

Soci ordinari	33
Soci finanziatori	1

## Focus Tipologia Soci

Soci lavoratori	0
Soci svantaggiati	0
Soci persone giuridiche	34

## Tipologia di cooperative consorziate

Cooperative sociali di TIPO A	Cooperative sociali di TIPO B	Cooperative sociali ad oggetto misto (A+B)
0	18	6
%0.00	%52.94	%17.65

Altro  
cooperative-s.r.l.

(Numero)  
10

%29.41

---

**Totale**  
34.00

## Elenco cooperative consorziate per territorio

Cooperativa consorziate	Regione	Provincia
Valentini Giorgio e Giuliano di Valentini Giorgio & C. Snc	Emilia-Romagna	Ravenna
Cooperativa consorziate	Regione	Provincia
AVOLA SOC. COOP. SCRL	Emilia-Romagna	Bologna
Cooperativa consorziate	Regione	Provincia
SOCIETA' COOPERATIVA SOCIALE GROUPSERVICE ARL	Emilia-Romagna	Forlì-Cesena
Cooperativa consorziate	Regione	Provincia
SAN VITALE SOC COOP SOC	Emilia-Romagna	Ravenna
Cooperativa consorziate	Regione	Provincia
COOPERATIVA SOCIALE LA COCCINELLA	Veneto	Rovigo

<b>Cooperativa consorziata</b> ROE'H COOPERATIVA SOCIALE ONLUS	<b>Regione</b> Veneto	<b>Provincia</b> Rovigo
<b>Cooperativa consorziata</b> LO STELO SOCIETA' COOPERATIVA SOCIALE	<b>Regione</b> Emilia-Romagna	<b>Provincia</b> Ravenna
<b>Cooperativa consorziata</b> FOR.B SOC. COOP.VA SOCIALE IMPRESA SOCIALE ONLUS	<b>Regione</b> Emilia-Romagna	<b>Provincia</b> Forlì-Cesena
<b>Cooperativa consorziata</b> ECO DEMOLIZIONI SRL	<b>Regione</b> Emilia-Romagna	<b>Provincia</b> Forlì-Cesena
<b>Cooperativa consorziata</b> Città Solare s.c.s.	<b>Regione</b> Veneto	<b>Provincia</b> Padova
<b>Cooperativa consorziata</b> Cooperativa Sociale DON SANDRODORDI scs	<b>Regione</b> Veneto	<b>Provincia</b> Rovigo
<b>Cooperativa consorziata</b> Cooperativa Sociale Alice Soc. Coop. p.a.	<b>Regione</b> Emilia-Romagna	<b>Provincia</b> Ravenna
<b>Cooperativa consorziata</b> Copura Soc. Coop.	<b>Regione</b> Emilia-Romagna	<b>Provincia</b> Ravenna
<b>Cooperativa consorziata</b> Cristoforo Societa' Cooperativa	<b>Regione</b> Toscana	<b>Provincia</b> Firenze
<b>Cooperativa consorziata</b> Cooperativa sociale CCILS	<b>Regione</b> Emilia-Romagna	<b>Provincia</b> Forlì-Cesena
<b>Cooperativa consorziata</b> CON.S.A.R. SOC. COOP. CONS.	<b>Regione</b> Emilia-Romagna	<b>Provincia</b> Ravenna
<b>Cooperativa consorziata</b> Treottouno Soc. Coop. Sociale Onlus	<b>Regione</b> Emilia-Romagna	<b>Provincia</b> Forlì-Cesena
<b>Cooperativa consorziata</b> LA FORMICA COOPERATIVA SOCIALE ARL	<b>Regione</b> Emilia-Romagna	<b>Provincia</b> Rimini
<b>Cooperativa consorziata</b> C.i.l.s. Coop.Soc.per l'inserim.lavorativo e sociale Onlus	<b>Regione</b> Emilia-Romagna	<b>Provincia</b> Forlì-Cesena
<b>Cooperativa consorziata</b> Coop 134 Cooperativa Sociale onlus	<b>Regione</b> Emilia-Romagna	<b>Provincia</b> Rimini
<b>Cooperativa consorziata</b> Cooperativa Sociale Onlus Cento Fiori	<b>Regione</b> Emilia-Romagna	<b>Provincia</b> Rimini
<b>Cooperativa consorziata</b> Cooperativa Sociale L'Alveare onlus	<b>Regione</b> Emilia-Romagna	<b>Provincia</b> Forlì-Cesena
<b>Cooperativa consorziata</b> Ceff Società Cooperativa Sociale	<b>Regione</b> Emilia-Romagna	<b>Provincia</b> Ravenna
<b>Cooperativa consorziata</b> Zeroento Società Cooperativa Sociale Onlus	<b>Regione</b> Emilia-Romagna	<b>Provincia</b> Ravenna
<b>Cooperativa consorziata</b> Com.i.l. Cooperativa Sociale Onlus	<b>Regione</b> Toscana	<b>Provincia</b> Firenze
<b>Cooperativa consorziata</b> Cooperativa Sociale Recoopera	<b>Regione</b> Abruzzo	<b>Provincia</b> Chieti
<b>Cooperativa consorziata</b> Cooperativa Sociale Il Rastrello onlus	<b>Regione</b> Liguria	<b>Provincia</b> Genova
<b>Cooperativa consorziata</b> H2O Società Cooperativa Sociale	<b>Regione</b> Sardegna	<b>Provincia</b> Cagliari
<b>Cooperativa consorziata</b> Polo Autotrasporti Società Cooperativa	<b>Regione</b> Emilia-Romagna	<b>Provincia</b> Forlì-Cesena

**Cooperativa consorziata**  
C.l.a.f.f. ambiente soc. coop. agricola

**Regione**  
Emilia-Romagna

**Provincia**  
Forlì-Cesena

**Cooperativa consorziata**  
Il Mandorlo Cooperativa Sociale Onlus

**Regione**  
Emilia-Romagna

**Provincia**  
Forlì-Cesena

**Cooperativa consorziata**  
Formula Ambiente S.p.a.

**Regione**  
Emilia-Romagna

**Provincia**  
Forlì-Cesena

**Cooperativa consorziata**  
Formula Servizi Società Cooperativa

**Regione**  
Emilia-Romagna

**Provincia**  
Forlì-Cesena

## Focus anagrafica compagine sociale aggregata

---

### Denominazione cooperativa

Valentini Giorgio e Giuliano di Valentini Giorgio & C. Snc

### Tipo cooperativa

Cooperativa sociale tipo B

### Regione

Emilia-Romagna

### Numero soci

2

### Data di costituzione

14/04/1997

### Fatturato

€8.457.870,00

### Certificazioni/ modelli in uso

Sistema di Qualità ISO 9001:2015

### Tipologia Servizi

Servizi di pulizia aree pubbliche e private , raccolta e trasporto rifiuti, pulizia degli arenili

### Dipendenti

68

---

### Denominazione cooperativa

AVOLA SOC. COOP. SCRL

### Tipo cooperativa

Cooperativa sociale tipo B

### Regione

Emilia-Romagna

### Numero soci

57

### Data di costituzione

01/01/1978

### Fatturato

€13.249.660,00

### Certificazioni/ modelli in uso

Sistema di Qualità ISO 9001:2015, Rating di legalità, Sa8000, Sistema organizzativo D.Lgs 231/01)

### Tipologia Servizi

Manutenzione verde, lavori edili, impianti sportivi, multiservizi

### Dipendenti

99

---

### Denominazione cooperativa

SOCIETA' COOPERATIVA SOCIALE GROUPSERVICE ARL

### Tipo cooperativa

Cooperativa sociale tipo B

### Regione

Emilia-Romagna

### Numero soci

8

### Data di costituzione

22/06/1996

### Fatturato

€362.830,00

<b>Tipologia Servizi</b> CURA E MAN. DEL PAESAGGIO INCLUSI PARCHI E GIARDINI E AIUOLE - PULIZIA,DISINFESTAZIONE,SANIFINACAZIONE IN LOCALI PUBBLICI E PRIVATI - LAVORI IN EDILIZIA, GESTIONE DI FONDI RUSTICI PER LE COLTIVAZIONI	<b>Dipendenti</b> 11
<b>Denominazione cooperativa</b> SAN VITALE SOC COOP SOC	<b>Tipo cooperativa</b> Cooperativa sociale ad oggetto misto (A+B)
<b>Regione</b> Emilia-Romagna	<b>Numero soci</b> 301
<b>Data di costituzione</b> 12/01/2009	<b>Fatturato</b> €14.528.989,00
<b>Certificazioni/ modelli in uso</b> Sistema di Qualità ISO 9001:2015, Sistema organizzativo D.Lgs 231/01)	<b>Tipologia Servizi</b> Servizi terziario/servizi assistenziali
<b>Dipendenti</b> 489	
<b>Denominazione cooperativa</b> COOPERATIVA SOCIALE LA COCCINELLA	<b>Tipo cooperativa</b> Cooperativa sociale ad oggetto misto (A+B)
<b>Regione</b> Veneto	<b>Numero soci</b> 25
<b>Data di costituzione</b> 15/02/2007	<b>Fatturato</b> €1.071.199,00
<b>Certificazioni/ modelli in uso</b> Sistema di Qualità ISO 9001:2015, Sistema organizzativo D.Lgs 231/01)	<b>Tipologia Servizi</b> SERVIZI RACCOLTA RIFIUTI NON PERICOLOSI,SERVIZI SOCIO ASSISTENZIALI
<b>Dipendenti</b> 38	
<b>Denominazione cooperativa</b> ROEH COOPERATIVA SOCIALE ONLUS	<b>Tipo cooperativa</b> Cooperativa sociale tipo B
<b>Regione</b> Veneto	<b>Numero soci</b> 13
<b>Data di costituzione</b> 27/03/2013	<b>Fatturato</b> €2.562.224,00
<b>Certificazioni/ modelli in uso</b> Sistema di Qualità ISO 9001:2015, Sa8000, Sistema organizzativo D.Lgs 231/01)	<b>Tipologia Servizi</b> Raccolta e trasporto rifiuti non pericolosi
<b>Dipendenti</b> 43	
<b>Denominazione cooperativa</b> LO STELO SOCIETA' COOPERATIVA SOCIALE	<b>Tipo cooperativa</b> Cooperativa sociale tipo B
<b>Regione</b> Emilia-Romagna	<b>Numero soci</b> 41
<b>Data di costituzione</b> 21/06/1996	<b>Fatturato</b> €388.547,00
<b>Certificazioni/ modelli in uso</b> Sistema di Qualità ISO 9001:2015	<b>Tipologia Servizi</b> Servizi di igiene ambientale

**Dipendenti**

36

**Denominazione cooperativa**

FOR.B SOC. COOP.VA SOCIALE IMPRESA SOCIALE ONLUS

**Tipo cooperativa**

Cooperativa sociale tipo B

**Regione**

Emilia-Romagna

**Numero soci**

56

**Data di costituzione**

30/03/1993

**Fatturato**

€5.743.185,00

**Certificazioni/ modelli in uso**

Sistema di Qualità ISO 9001:2015, Rating di legalità, Sistema organizzativo D.Lgs 231/01)

**Tipologia Servizi**

Servizi di igiene ambientale, cura e manutenzione del verde, pulizie locali e industriali, disinfezione-disinfestazione-derattizzazione, sanificazioni, servizi di erogazione carburante e autolaggio, servizi cimiteriali, gestione parcheggi e servizi accessori alla mobilità, agricoltura sociale, inserimento lavorativo

**Dipendenti**

116

**Denominazione cooperativa**

ECO DEMOLIZIONI SRL

**Tipo cooperativa**

Altro

**Regione**

Emilia-Romagna

**Numero soci**

7

**Data di costituzione**

02/05/2001

**Fatturato**

€17.800.000,00

**Certificazioni/ modelli in uso**

Sistema di Qualità ISO 9001:2015

**Tipologia Servizi**

Demolizioni. scavi e urbanizzazioni

**Dipendenti**

120

**Denominazione cooperativa**

Città Solare s.c.s.

**Tipo cooperativa**

Cooperativa sociale ad oggetto misto (A+B)

**Regione**

Veneto

**Numero soci**

142

**Data di costituzione**

12/06/1996

**Fatturato**

€6.200.000,00

**Certificazioni/ modelli in uso**

Sistema di Qualità ISO 9001:2015, Rating di legalità, Sa8000, Sistema organizzativo D.Lgs 231/01)

**Tipologia Servizi**

Servizi ambientali - gestione strutture ricettive - servizi accompagnamento all'abitare - accoglienza migranti - assemblaggi industriali

**Dipendenti**

147

**Denominazione cooperativa**

Cooperativa Sociale DON SANDRODORDI scs

**Tipo cooperativa**

Cooperativa sociale ad oggetto misto (A+B)

**Regione**

Veneto

**Numero soci**

28

**Data di costituzione**

07/04/2003

**Fatturato**

€1.028.650,00



<b>Tipologia Servizi</b> Raccolta rifiuti non pericolosi - Gestione del verde	<b>Dipendenti</b> 26
<b>Denominazione cooperativa</b> Cooperativa Sociale Alice Soc. Coop. p.a.	<b>Tipo cooperativa</b> Cooperativa sociale tipo B
<b>Regione</b> Emilia-Romagna	<b>Numero soci</b> 89
<b>Data di costituzione</b> 24/04/1998	<b>Fatturato</b> €4.309.359,00
<b>Certificazioni/ modelli in uso</b> Sistema di Qualità ISO 9001:2015, Sa8000, Rating di legalità, Sistema organizzativo D.Lgs 231/01)	<b>Tipologia Servizi</b> Servizi di pulizia, trasporto cose e persone in strutture ospedaliere, spazzamento, gestione dei centri di raccolta dei rifiuti, di punti ecologici e servizio di valorizzazione rifiuti
<b>Dipendenti</b> 96	
<b>Denominazione cooperativa</b> Copura Soc. Coop.	<b>Tipo cooperativa</b> Cooperativa sociale tipo B
<b>Regione</b> Emilia-Romagna	<b>Numero soci</b> 995
<b>Data di costituzione</b> 27/12/1975	<b>Fatturato</b> €40.976.994,00
<b>Certificazioni/ modelli in uso</b> Sistema di Qualità ISO 9001:2015, Sa8000, Rating di legalità, Sistema organizzativo D.Lgs 231/01)	<b>Tipologia Servizi</b> Pulizia e sanificazione ambientale, servizi ausiliari, logistica sanitaria, gestione magazzini, facchinaggio, allestimento, portierato e spazzamento
<b>Dipendenti</b> 1394	
<b>Denominazione cooperativa</b> Cristoforo Societa' Cooperativa	<b>Tipo cooperativa</b> Cooperativa sociale tipo B
<b>Regione</b> Toscana	<b>Numero soci</b> 1148
<b>Data di costituzione</b> 21/02/2002	<b>Fatturato</b> €34.340.023,00
<b>Certificazioni/ modelli in uso</b> Sistema di Qualità ISO 9001:2015, Sa8000, Rating di legalità, Sistema organizzativo D.Lgs 231/01)	<b>Tipologia Servizi</b> Servizi di pulizia, trasporto, giardinaggio, mense, assistenza turistica, raccolta rifiuti, e servizi correlati
<b>Dipendenti</b> 1522	
<b>Denominazione cooperativa</b> Cooperativa sociale CCILS	<b>Tipo cooperativa</b> Cooperativa sociale ad oggetto misto (A+B)
<b>Regione</b> Emilia-Romagna	<b>Numero soci</b> 170
<b>Data di costituzione</b> 06/03/1981	<b>Fatturato</b> €5.372.650,00
<b>Certificazioni/ modelli in uso</b> Sistema di Qualità ISO 9001:2015, Rating di legalità, Sistema organizzativo D.Lgs 231/01)	<b>Tipologia Servizi</b> Servizi di igiene ambientale, manutenzione verde, gestione parcheggi, pulizie civili, gestione mense scolastiche, gestione cimiteri, affissioni.

**Dipendenti**

199

**Denominazione cooperativa**  
CON.S.A.R. SOC. COOP. CONS.

**Tipo cooperativa**  
Cooperativa sociale tipo B

**Regione**  
Emilia-Romagna

**Numero soci**  
395

**Data di costituzione**  
18/03/1960

**Fatturato**  
€126.775.536,00

**Certificazioni/ modelli in uso**  
Sistema di Qualità ISO 9001:2015, Sistema organizzativo D.Lgs 231/01)

**Tipologia Servizi**  
Trasporto per conto terzi

**Dipendenti**

154

**Denominazione cooperativa**  
Treottouno Soc. Coop. Sociale Onlus

**Tipo cooperativa**  
Cooperativa sociale ad oggetto misto (A+B)

**Regione**  
Emilia-Romagna

**Numero soci**  
87

**Data di costituzione**  
14/04/1991

**Fatturato**  
€3.973.318,00

**Certificazioni/ modelli in uso**  
Sistema di Qualità ISO 9001:2015, Sa8000

**Tipologia Servizi**  
Pulizie e igiene ambientale

**Dipendenti**

163

**Denominazione cooperativa**  
LA FORMICA COOPERATIVA SOCIALE ARL

**Tipo cooperativa**  
Cooperativa sociale tipo B

**Regione**  
Emilia-Romagna

**Numero soci**  
83

**Data di costituzione**  
01/10/1996

**Fatturato**  
€6.269.215,00

**Certificazioni/ modelli in uso**  
Sistema di Qualità ISO 9001:2015, Rating di legalità, Sistema organizzativo D.Lgs 231/01)

**Tipologia Servizi**  
SERVIZI IGIENE AMBIENTALE; GESTIONE SERVIZI CIMITERIALI, SEGNALETICA AFFISSIONI, PULIZIE

**Dipendenti**

133

**Anzianità associativa**

da 0 a 5 anni

12

da 6 a 10 anni

11

da 11 a 20 anni

10

oltre 20 anni

1

%35.29

%32.35

%29.41

%2.94

**Totale**

34.00

## Occupazione: sviluppo e valorizzazione dei lavoratori

### Politiche del lavoro e salute e sicurezza, contratti di lavoro applicati

Consorzio CFA considera il proprio capitale umano come una risorsa primaria e strategica e per questo ha scelto di rinnovare nel 2021 la certificazione del proprio sistema di responsabilità sociale in conformità allo standard internazionale SA8000, mantenendo attiva la propria politica integrata, che comprende l'impegno a mantenere la conformità alle leggi, regolamenti, CCNL e prescrizioni applicabili alle proprie attività, prendendo a riferimento anche i documenti internazionali (ONU e ILO) richiamati dallo standard SA8000. Sono state quindi definite delle politiche/procedure per applicare in concreto i requisiti dello standard, di cui si riporta in sintesi l'impegno assunto ed i risultati ottenuti nell'anno 2020.

#### Impegno N.1 - NON UTILIZZARE NE' FAVORIRE IL LAVORO INFANTILE E MINORILE

Consorzio CFA **non utilizza lavoro infantile** (giovani di età inferiore ai 16 anni) e, nel caso di inserimento di giovani lavoratori (di età inferiore ai 18 anni), rispetta tutte le tutele poste dalla legislazione vigente e dal requisito SA8000 a salvaguardia del loro sviluppo psico fisico; è stata predisposta una procedura di rimedio che definisce gli impegni che si assumerà il Consorzio nel caso in cui intercetti una situazione di lavoro infantile nelle proprie catene di fornitura.

#### Risultati

Non sono presenti lavoratori minorenni e non sono state individuate situazioni critiche nelle proprie catene di fornitura.

INDICATORE	RISULTATI 2020	TARGET 2021	RISULTATI 2021	OBIETTIVI DI MIGLIORAMENTO
Presenza di lavoro infantile	0	0	0	Per il Consorzio il rischio concreto di utilizzare o sostenere forme di lavoro minorile è remoto; le performance aziendali su questo aspetto sono buone e la possibilità di instaurare un numero maggiore o minore di tirocini formativi è legata per lo più a sollecitazioni provenienti dall'esterno (enti committenti). Nel corso del 2019 erano stati stipulati dal Consorzio nella sua precedente forma giuridica n.5 tirocini ma gli anni 2020 e 2021 sono stati molto condizionati dalle restrizioni legate alla pandemia. Rimane fermo l'impegno di utilizzare in modo corretto e proficuo per i giovani gli strumenti di inserimento lavorativo.
Documentazione che attesti l'età di tutti i lavoratori	100%	100%	100%	
Numero di stage/tirocini/borse di studio/alternanza scuola - lavoro stipulati in conformità alle disposizioni di legge vigenti	n.0		n.1	

#### Impegno N.2 - NON UTILIZZARE NE' FAVORIRE IL LAVORO OBBLIGATO

Consorzio CFA **garantisce che la prestazione di lavoro sia sempre volontaria** e basata su regole chiare, senza ricatti o minacce o costrizioni di alcun tipo per i lavoratori; non sono in uso prassi che comportino delle restrizioni fisiche alla libertà di movimento dei lavoratori, delle forme di controllo sui lavoratori non consentite, delle trattenute economiche sul salario dei lavoratori, o la trattenuta di beni o documenti di proprietà dei lavoratori, che possano rappresentare in qualche modo un "ricatto" nei confronti dei lavoratori.

#### Risultati

INDICATORE	RISULTATI 2020	TARGET 2021	RISULTATI 2021	OBIETTIVI DI MIGLIORAMENTO
------------	----------------	-------------	----------------	----------------------------

Lettere di assunzione complete e chiare su tutti i termini fondamentali del rapporto di lavoro	100%	100%	100%	I contratti di assunzione riportano in modo chiaro tutte le informazioni relative al rapporto di lavoro. L'impegno del Consorzio è quello di mantenere il rispetto degli adempimenti legislativi per assicurare che nessuna prassi aziendale possa dare origine a forme di obbligo al lavoro. Le dimissioni volontarie del 2021, avvenute nel pieno rispetto della legislazione vigente, anche per quanto riguarda la tempestiva erogazione di tutte le spettanze dovute, sono ulteriore evidenza del rispetto della piena libertà dei dipendenti di interrompere il rapporto di lavoro.
Dimissioni volontarie	<i>n. 0</i>	/	<i>n. 3</i>	
Concessione prestiti o anticipi su future retribuzioni	<i>n.0 (0%)</i>	/	<i>n.0 (0%)</i>	
Cessione quota dello stipendio	<i>n.0 (0%)</i>	/	<i>n.0 (0%)</i>	
Pignoramenti	<i>n°0 (0%)</i>	/	<i>n°0 (0%)</i>	

### Impegno N.3 - GARANTIRE UN LUOGO DI LAVORO SICURO E SALUBRE

Consorzio CFA **garantisce un ambiente di lavoro sicuro e salubre**, grazie anche all'applicazione di un sistema di gestione della salute e sicurezza sul lavoro in conformità allo standard ISO 45001. Le principali procedure/prassi adottate nell'ambito del sistema di gestione per la salute e sicurezza nei luoghi di lavoro riguardano:

- la strutturazione di un servizio di prevenzione e protezione, come previsto dalla legislazione vigente che coincide con il Comitato Salute e Sicurezza previsto dallo standard SA8000:2014. Tale Comitato è formato da: Datore di Lavoro, Responsabile del Servizio di Prevenzione e Protezione (RSPP), Addetti al Servizio di Prevenzione e Protezione (ASPP), Rappresentanti dei Lavoratori per la Sicurezza (RLS) e Medici Competenti;
- la nomina di RLS ai quali viene garantita specifica formazione ed un regolare aggiornamento, coinvolti nelle diverse fasi della gestione della sicurezza;
- l'effettuazione della valutazione dei rischi, che viene mantenuta aggiornata a seguito di nuove disposizioni di legge e/o cambiamenti significativi dei processi, degli ambienti o della struttura organizzativa, potenzialmente influenti sull'esposizione a rischi da parte dei lavoratori;
- la stesura del programma degli interventi conseguenti ed il monitoraggio dell'attuazione di tali interventi;
- l'adozione di idonee misure di protezione per i rischi residui, dando priorità alle misure di protezione collettiva rispetto alle misure di protezione individuale;
- la scelta accurata e l'acquisto periodico di dispositivi di protezione individuale, per quanto emersi come necessari dalla valutazione dei rischi;
- la formalizzazione e condivisione con i lavoratori di responsabilità, procedure, istruzioni operative per il supporto e l'indirizzo dei comportamenti individuali in ottica di sicurezza;
- la sensibilizzazione e la formazione dei lavoratori affinché, nello svolgimento delle attività di competenza, adottino le misure più adeguate per minimizzare i rischi connessi con tali attività; l'informazione/formazione specifica in relazione alla mansione svolta, viene inoltre erogata in tutti i casi di attribuzione di nuova mansione, introduzione nuove attrezzature o variazioni dei processi aziendali;
- l'analisi degli infortuni con successiva verifica e adeguamento dei punti critici rilevati;
- l'elaborazione di un piano di sorveglianza sanitaria per ciascun dipendente che prevede un protocollo di base di accertamenti sanitari (esami strumentali e di laboratorio) per singola mansione;
- la definizione di procedure per la gestione delle emergenze e l'effettuazione di prove periodiche di simulazione;
- l'idonea pulizia dei bagni, garantita da una ditta esterna ed un adeguato spazio ristoro.

## Risultati

INDICATORE	RISULTATI 2020	TARGET 2020	RISULTATI 2021	OBIETTIVI DI MIGLIORAMENTO
N.infortuni	0	0	1	Mantenimento delle prestazioni
N. malattie professionali	0	0	0	Mantenimento delle prestazioni

La situazione infortunistica riferita strettamente al Consorzio non è confrontabile con quella degli anni precedenti, in quanto i dati erano complessivi di Formula Ambiente SPA; naturalmente il livello complessivo di rischio del personale del Consorzio, che svolge attività impiegatizia, è minore rispetto a quello che caratterizza le attività operative del personale di Formula Ambiente SPA.

### Impegno N.4 - LIBERTA' DI ASSOCIAZIONE E DIRITTO ALLA CONTRATTAZIONE COLLETTIVA

Consorzio CFA si astiene dal favorire la costituzione od il sostentamento di associazioni sindacali dei lavoratori e **fornisce la piena garanzia a tutti i lavoratori del diritto di costituire associazioni sindacali, di aderirvi e di svolgere attività sindacale.** Non vengono applicate prassi o comportamenti discriminatori nei confronti dei lavoratori che decidano di aderire, non aderire o sospendere l'adesione ad una associazione sindacale, o che svolgano in prima persona attività sindacale. In particolare tali lavoratori non sarebbero soggetti ad atti discriminatori nel momento dell'assunzione e durante tutto il rapporto di lavoro nell'assegnazione di mansioni o qualifiche, provvedimenti disciplinari o nella retribuzione. Condividendo il principio che la **contrattazione collettiva** consente ai lavoratori di accedere a benefici economici che non abbiano caratteristiche inflazionistiche e nel contempo consente alle imprese una gestione programmata del costo del lavoro e lo sviluppo e la valorizzazione delle risorse umane, applica 3 CCNL

- CCNL per i dipendenti di aziende del terziario, della distribuzione, dei servizi (**CCNL commercio**)
- **CCNL Dirigenti Cooperativi**
- **CCNL dei Servizi Ambientali (CCNL Utilitalia)**

## Risultati

Nel Consorzio al momento non sono presenti dipendenti iscritti a Sindacati, ma tutti sono a conoscenza della politica adottata dal Consorzio su tale aspetto. Inoltre il rapporto consolidato tra i dipendenti del Consorzio ed i Rappresentanti sindacali rimasti in Formula Ambiente SPA dopo la modifica societaria, consente ai dipendenti di far riferimento, per eventuali problematiche, a tale sistema di rappresentanza. L'applicazione dei CCNL è regolare e non sono aperti tavoli di negoziazione per una contrattazione di secondo livello.

### Impegno N.5 - NON ATTUARE NE' SOSTENERE ALCUNA FORMA DI DISCRIMINAZIONE

Consorzio CFA garantisce il pieno rispetto del **principio di pari opportunità** offerte ad ogni persona, indipendentemente dalla sua appartenenza a qualsiasi gruppo sociale, ed il riferimento principale per l'adozione di comportamenti non discriminatori è rappresentato dai principi del mondo cooperativo e dal codice etico. Il Consorzio non ammette alcuna forma di discriminazione, intendendo qualsiasi distinzione, esclusione o preferenza fondate sulla razza, origine nazionale, territoriale o sociale, casta, nascita, religione, disabilità, genere, orientamento sessuale, responsabilità familiari, stato civile, appartenenza sindacale, opinioni politiche, età, o qualsiasi altra condizione che potrebbe dare luogo a discriminazione, le quali annullino o compromettano l'uguaglianza delle possibilità o del trattamento nell'impiego.

## Risultati

INDICATORE	RISULTATI 2020	TARGET 2021	RISULTATI 2021	OBIETTIVI DI MIGLIORAMENTO
Rispetto della legislazione vigente in materia di assunzioni obbligatorie	Conformità	Conformità	Conformità	Oltre al mantenimento della conformità rispetto ad adempimenti legislativi,

Segnalazioni di episodi di molestia o discriminazione	0	0	0	l'obiettivo principale riguarda l'assenza di segnalazioni da parte di lavoratori o del Social Performance Team sull'applicazione di criteri discriminatori nella gestione del rapporto di lavoro.
Situazione forza lavoro in termini di: genere, età, nazionalità, appartenenza politica e sindacale, godimento permessi L.104, disabilità, inquadramento, componenti della retribuzione.	Nessuna situazione critica	Nessuna situazione critica	Nessuna situazione critica	

La composizione del personale evidenzia un sostanziale equilibrio tra uomini e donne, con una componente solo maschile nel ruolo dirigenziale, peraltro con la maggiore anzianità di servizio e con un percorso lavorativo prevalentemente legato alla produzione (dove la componente maschile è molto superiore). Non è presente personale straniero ma nelle assunzioni fatte negli ultimi anni (nella precedente ragione sociale del Consorzio) non erano pervenute candidature. I dati relativi alla fascia d'età del personale (n. 3 tra i 18 - 29 anni e n.9 tra i 30 - 50 anni , n.9 > 50 anni) evidenziano che in fase di assunzione del personale femminile non vengono applicati criteri discriminatori volti ad evitare l'assunzione di donne in fascia di età compatibile con la maternità; inoltre sono presenti alcuni contratti part time, richiesti da lavoratrici per una migliore gestione delle responsabilità famigliari.

#### **Impegno N.6- NON UTILIZZARE NE' SOSTENERE PROVVEDIMENTI DISCIPLINARI LESIVI DELLA DIGNITA' DELLA PERSONA**

Consorzio CFA mantiene rapporti improntati ai principi dell'educazione e del **rispetto della dignità personale**, individuando e mettendo in atto misure atte a prevenire comportamenti importuni od offensivi ed adottando solo provvedimenti disciplinari rispettosi della dignità e integrità fisica e morale dei lavoratori e della regolamentazione prevista nei CCNL adottati.

#### **Risultati**

L'applicazione di provvedimenti disciplinari è rara e l'obiettivo è sempre quello di mantenere un clima lavorativo rispettoso della persona e basato sul senso di responsabilità di ciascuno, impegnandosi a risolvere quegli ostacoli che potrebbero incidere sulla diligente prestazione lavorativa. I lavoratori conoscono il codice disciplinare presente nel CCNL e nel 2021 non sono stati aperti procedimenti disciplinari.

#### **Impegno N.7- ORARIO DI LAVORO NON ECCESSIVO E RISPETTOSO DELLE DISPOSIZIONI DI LEGGE E CONTRATTUALI**

Consorzio CFA rispetta quanto stabilito dalla legislazione vigente e dal CCNL applicato in merito all'orario di lavoro, festività e ferie. L'effettuazione dello straordinario è volontario da parte dei collaboratori , con un buon livello di autonomia e in accordo con il proprio responsabile; le ore straordinarie sono retribuite con le maggiorazioni previste dal CCNL applicato, salvo alcuni ruoli di responsabilità che hanno forme di forfettizzazione. E' comunque obiettivo del Consorzio limitare il ricorso al lavoro straordinario, sia per un contenimento dei costi sia per consentire al lavoratore un buon equilibrio tra tempo di lavoro e vita privata. L'applicativo in uso per l'amministrazione del personale consente di monitorare eventuali superamenti dei limiti di orario ed accumuli di ferie non godute, in modo da intraprendere tempestive azioni correttive.

#### **Risultati**

INDICATORE	RISULTATI 2020	TARGET 2021	RISULTATI 2021	OBIETTIVI DI MIGLIORAMENTO
% ore straordinarie su ore lavorate	0	0 o < 1%	0,44%	Mantenere in atto l'azione di miglioramento in corso relativa al godimento di ferie residue. E' inoltre stata avviata nel 2021 un'azione di miglioramento per un regolare monitoraggio della congruità della forfettizzazione degli straordinari per quei dipendenti che hanno concordato tale forma di retribuzione delle ore straordinarie.
Residui ferie non godute: % lavoratori con numero di ore di ferie residue superiori a 200	1,80%	Riduzione del 10%	1,47%	

Superamento limiti annuali ore straordinarie	0	0	0	
--	---	---	---	--

### Impegno N.8 - RETRIBUZIONE EQUA E DIGNITOSA

Consorzio CFA assicura una **retribuzione equa e dignitosa** a tutti i collaboratori e ritiene che la stabilità e la sicurezza del rapporto di lavoro siano un obiettivo da perseguire, per cui la forma di contratto prevalente è quella del contratto a tempo indeterminato. La stipula di contratti a termine, così come l'utilizzo del lavoro somministrato è limitata e la procedura interna adottata assicura che per i lavoratori somministrati sia garantita parità di trattamento rispetto ai lavoratori direttamente assunti. La determinazione del trattamento economico per ogni singolo dipendente fa innanzi tutto riferimento alle declaratorie del CCNL applicato ed e' volta a garantire ad ogni lavoratore un rapporto di equilibrio tra impegno lavorativo (inteso sia come ore impiegate e tipologia del lavoro stesso) e compenso percepito.

#### Risultati

INDICATORE	RISULTATI 2020	TARGET 2021	RISULTATI 2021	OBIETTIVI DI MIGLIORAMENTO
Tipologie di contratto di lavoro	CTI 17 CTD 1	/	CTI 17 CTD 4	<p>Mantenere il pieno rispetto di tutti gli adempimenti retributivi, contributivi ed assicurativi. Assicurare che il salario reale dei dipendenti sia almeno pari al living wage nel nostro Paese.</p> <p>Promuovere la crescita professionale, mantenere un costante allineamento al corretto inquadramento contrattuale e premiare il merito attraverso lo strumento di equità retributiva in uso.</p>
% dei contratti di somministrazione rispetto al totale dei lavoratori dipendenti	Rispetto limiti contrattuali	Rispetto limiti contrattuali	Rispetto limiti contrattuali	
N.ritardi nell'erogazione della retribuzione	0	0	0	

#### Welfare aziendale

Il Consorzio in questi primi due anni del suo nuovo assetto societario si è dedicato principalmente a definire la struttura organizzativa ritenuta adeguata a perseguire la mission e gli obiettivi definiti nella politica aziendale integrata (qualità, ambiente, salute e sicurezza, responsabilità sociale), mantenendo una coerenza con l'applicazione del CCNL e con i livelli di inquadramento in esso previsti. Il 2023 sarà un anno nel quale si potrà valutare l'efficacia delle scelte adottate in modo da rendere più stabile la struttura organizzativa e poter avviare una riflessione sulle forme di welfare più rispondenti alle esigenze del personale in forza.

#### Numero Occupati

21

#### Occupati soci e non soci

occupati soci maschi  
0

occupati soci femmine  
0

		Totale
occupati non soci maschi	occupati non soci femmine	
8	13	

		Totale
		21.00

occupati soci fino ai 40 anni	occupati soci da 41 a 60 anni	occupati soci oltre 60 anni
0	0	0

		Totale
--	--	--------

occupati NON soci fino ai 40 anni	occupati NON soci fino dai 40 ai 60 anni	occupati NON soci oltre i 60 anni
8	11	2

		Totale
		21.00

Occupati soci con Laurea	Occupati soci con Scuola media superiore	Occupati soci con Scuola media inferiore
0	0	0

Occupati soci con Scuola elementare	Occupati soci con Nessun titolo
0	0

		Totale
--	--	--------

Occupati NON soci con Laurea	Occupati NON soci con Scuola media superiore	Occupati NON soci con Scuola media inferiore
3	18	0

Occupati NON soci con Scuola elementare	Occupati NON soci con Nessun titolo
0	0

		Totale
		21.00

Occupati soci con Nazionalità Italiana	Occupati soci con Nazionalità Europea non italiana	Occupati soci con Nazionalità Extraeuropea
0	0	0

		Totale
--	--	--------

Occupati NON soci con Nazionalità Italiana	Occupati NON soci con Nazionalità Europea non italiana	Occupati NON soci con Nazionalità Extraeuropea
21	0	0

		Totale
		21.00



## Volontari e tirocinanti (svantaggiati e non)

Volontari Svantaggiati	Volontari Svantaggiati	Volontari NON Svantaggiati	Volontari NON Svantaggiati
Maschi	Femmine	Maschi	Femmine
0	0	0	0
Totale svantaggiati		Totale non svantaggiati	
Tirocinanti Svantaggiati	Tirocinanti Svantaggiati	Tirocinanti NON Svantaggiati	Tirocinanti NON Svantaggiati
Maschi	Femmine	Maschi	Femmine
0	0	0	0
Totale svantaggiati		Totale non svantaggiati	

### Attività svolte dai volontari

Il Consorzio ha in essere solo rapporti contrattuali di lavoro e non sono presenti volontari.

## Tipologia di contratti di lavoro applicati

### Nome contratto

Consorzio CFA applica il CCNL per i dipendenti di aziende del terziario, della distribuzione, dei servizi (CCNL commercio) e ritiene che la stabilità e la sicurezza del rapporto di lavoro siano un obiettivo da perseguire; la forma di contratto nettamente prevalente è quella del contratto a tempo indeterminato e la stipula di contratti a termine avviene solo per motivi di sostituzione per congedi, oppure per un incremento specifico delle attività in un arco di tempo limitato (in tal caso può essere anche stipulato il contratto di somministrazione lavoro). Sono in essere anche i seguenti CC.CC.NN.LL.: Dei servizi ambientali (CCNL Utilitalia) e Dirigenti.

Dipendenti a tempo indeterminato e a tempo pieno	% 46.15
12	
Dipendenti a tempo indeterminato e a part time	% 19.23
5	
Dipendenti a tempo determinato e a tempo pieno	% 15.38
4	
Dipendenti a tempo determinato e a part time	% 0.00
0	
Collaboratori continuative	% 19.23
5	
Lavoratori autonomi	% 0.00
0	
Altre tipologie di contratto	% 0.00
0	
<b>Totale</b>	
26.00	

## Struttura dei compensi, delle retribuzioni, delle indennità erogate

<b>Nominativo</b> CASADEI IVAN	<b>Tipologia</b> compensi	<b>Importo</b> 25500.00
<b>Nominativo</b> VITTORI GILBERTO	<b>Tipologia</b> compensi	<b>Importo</b> 1837.00
<b>Nominativo</b> CORSALE ITALO	<b>Tipologia</b> compensi	<b>Importo</b> 2580.64
<b>Nominativo</b> VERNOCCHI MITJA	<b>Tipologia</b> compensi	<b>Importo</b> 5000.00
<b>Nominativo</b> MAZZOTTI MAURO	<b>Tipologia</b> compensi	<b>Importo</b> 10000.00
<b>Nominativo</b> GODOLI SILVIA	<b>Tipologia</b> compensi	<b>Importo</b> 4500.00
<b>Nominativo</b> TOMEI STEFANO	<b>Tipologia</b> compensi	<b>Importo</b> 2500.00
<b>Nominativo</b> GRILLI LUANA	<b>Tipologia</b> compensi	<b>Importo</b> 2500.00

## Dirigenti

<b>Nominativo</b> FUSCONI LORIS	<b>Tipologia</b> retribuzioni	<b>Importo</b> 6416.06
<b>Nominativo</b> CUNI ANDREA	<b>Tipologia</b> retribuzioni	<b>Importo</b> 5282.06
<b>Nominativo</b> ROSETTI MARCELLO	<b>Tipologia</b> retribuzioni	<b>Importo</b> 5421.49

## Volontari

Importo dei rimborsi complessivi annuali  
0

Numero volontari che hanno usufruito del rimborso  
0

## Turnover

Entrati nell'anno di rendicontazione (A)  
(Tutte le assunzioni avvenute al 31/12)  
4

Usciti nell'anno di rendicontazione (B) (Tutte le cessazioni,  
dimissioni, licenziamenti, pensionamenti, ecc.. avvenute al 31/12)  
3

Organico medio  
al 31/12 ( C )  
20

Rapporto % turnover  
%35

## Malattia e infortuni

Nel corso dell'anno 2021 c'è stato solo un infortunio in itinere e nei primi mesi del 2022 non si sono verificati infortuni nè ci sono state richieste di riconoscimento di malattie professionali.

## N. malattie e infortuni e incidenza

N. infortuni professionali

1

N. malattie professionali

0

Totale

1.00

## Valutazione clima aziendale interno da parte dei dipendenti

Consorzio CFA considera il proprio capitale umano come una risorsa primaria e strategica e per questo intende garantire il rispetto dei diritti dei propri dipendenti e collaboratori e promuovere il loro sviluppo professionale e personale. I dipendenti vengono coinvolti nel miglioramento continuo del sistema di responsabilità sociale, sia in modo individuale (le dimensioni del Consorzio consentono un dialogo aperto e costante tra il personale e la Direzione) sia attraverso il sistema di rappresentanza previsto dallo standard SA8000. E' funzionante un Comitato SA8000 (Social Performance Team), formato in modo bilanciato da un rappresentante del Consorzio, nella figura del responsabile risorse umane e relazioni industriali, ed un rappresentante dei lavoratori liberamente eletto, che ha tra i suoi compiti quello di un monitoraggio sull'applicazione dei requisiti a tutela delle condizioni di lavoro ed una raccolta di proposte/suggerimenti/segnalazioni da parte dei dipendenti. Il Social Performance Team si è riunito con periodicità semestrale, riesaminando la valutazione dei rischi rispetto ai requisiti dello standard SA8000 e proponendo un paio di azioni di miglioramento sulle condizioni di lavoro alla Direzione, di cui segue direttamente l'effettiva attuazione. Tutto il personale del Consorzio ha ricevuto formazione sul funzionamento del SPT e sulla possibilità di segnalare eventuali criticità o proposte di miglioramento sulle condizioni di lavoro; inoltre, in conformità a quanto previsto dalla legislazione vigente, viene periodicamente effettuata la valutazione stress lavoro correlato che può portare ad individuare aree di miglioramento su aspetti organizzativi con l'obiettivo di un crescente benessere del personale.

## Formazione

### Tipologia e ambiti corsi di formazione

Consorzio CFA ha inserito nella propria strategia aziendale anche la valorizzazione del proprio "capitale intangibile" che comprende sia il capitale umano (inteso come la specializzazione di figure aziendali sui prodotti e sui processi, le competenze dei propri dipendenti/collaboratori, le conoscenze legate all'esperienza lavorativa) sia il capitale relazionale (strategie commerciali, relazioni con le Associate e con il mondo della cooperazione, capacità di costruire relazioni nella comunità nella quale vengono erogati i servizi da parte delle Associate, reputazione in un comparto spesso oggetto di campagne informative su reati commessi da operatori del settore, relazioni consolidate con Committenti e partner del settore) sia il capitale organizzativo, che non è la sommatoria delle conoscenze individuali, ma è ciò che nasce e si trasforma dall'interazione tra le persone e che viene trasferito sui servizi offerti e sui processi aziendali (stile di gestione e di comunicazione interna, sistemi informativi, relazioni finanziarie). Per attuare le strategie e raggiungere gli obiettivi del Consorzio, considerati i vincoli esistenti, la Direzione ha assunto l'impegno di assicurare la disponibilità delle risorse necessarie, non solo in termini di infrastrutture e un ambiente di lavoro adeguato ma soprattutto in termini di struttura e conoscenza organizzativa, nonché di personale adeguato, competente e consapevole. La valutazione dell'adeguatezza di tali risorse viene fatta periodicamente in occasione dei riesami del sistema di gestione integrato, oppure in apposite riunioni tra la Direzione e le singole funzioni responsabili di processo/area; le attività che conseguono a tale valutazione periodica sono gestite attraverso il processo risorse umane, che prevede la predisposizione di un piano annuale della formazione, l'organizzazione degli eventi formativi e la verifica della loro efficacia in termini di apprendimento di conoscenze tecniche, operative, gestionali oppure di sviluppo del grado di consapevolezza dell'impatto del proprio ruolo nel raggiungimento degli obiettivi del Consorzio. Per tutte le funzioni operanti in Consorzio CFA, sono stati individuati i requisiti minimi in termini di conoscenze, esperienze e addestramento che ciascuna figura destinata a ricoprire un ruolo influente sulla qualità dovrebbe possedere sulla base della job description

presente nella corrispondente scheda mansionario. Per ogni singola risorsa, vengono valutate le competenze rispetto a tale job description ed eventuali carenze vengono sanate mediante la pianificazione di interventi formativi che possono consistere in attività di formazione, sensibilizzazione o affiancamento a personale di provata esperienza. Tale meccanismo viene applicato a tutto il personale, sia in fase di assunzione, sia in occasione di cambi di ruolo, sia periodicamente in occasione del riesame di Direzione. In tal modo il mantenimento delle competenze è assicurato. Nel corso del 2021 la formazione ha riguardato sia le tematiche sulla Sicurezza, sviluppata attraverso una puntuale attenzione a tutto il personale impiegatizio riguardo gli obiettivi della certificazione UNI EN 45001 sia formazione tecnica mirata al miglioramento delle competenze nei sistemi informatici. In considerazione del fatto che è attivo un contratto di service tra il Consorzio e Formula Ambiente SpA per la gestione di alcune attività di sistema, tra cui la formazione al personale, si riportano i dati complessivi della formazione erogata nel 2021: 24 eventi (pari a 36 giornate di formazione). Il totale di ore di formazione è risultato pari a 192,50 (164,5 nel 2020) per un totale di ore uomo di 1.832,50 (459,50 nel 2020); sono stati invitati 226 dipendenti e hanno frequentato con firma di presenza 191 persone (% di presenza media pari al 89,7%). Di seguito il dettaglio delle azioni formative svolte nell'anno.

## Tipologia e ambiti corsi di formazione

<b>Ambito formativo</b> Altro	<b>Tipologia corsi di formazione e aggiornamento continuo (specificata)</b> Formazione Specifica
<b>Altro Ambito formativo:</b> <b>Specificare</b> Amministrazione e Contabilità	<b>Breve descrizione (facoltativo)</b> Gestione contabilità, ritenute e modelli amministrativi all'interno del gestionale aziendale
<b>n. ore di formazione</b> 1.5	<b>n. lavoratori formati</b> 3

<b>Ambito formativo</b> Salute e sicurezza	<b>Tipologia corsi di formazione e aggiornamento continuo (specificata)</b> Accordo Stato Regioni - Formazione Specifica per Preposti
<b>Breve descrizione (facoltativo)</b> Formazione Specifica per Preposti	
<b>n. ore di formazione</b> 8	<b>n. lavoratori formati</b> 1

<b>Ambito formativo</b> Salute e sicurezza	<b>Tipologia corsi di formazione e aggiornamento continuo (specificata)</b> Formazione specifica
<b>Breve descrizione (facoltativo)</b> Formazione sul progetto di ricerca: Valutazione dell'affaticamento fisico in mono operatori PaP	
<b>n. ore di formazione</b> 0.50	<b>n. lavoratori formati</b> 1

<b>Ambito formativo</b> Altro	<b>Tipologia corsi di formazione e aggiornamento continuo (specificata)</b> Formazione Specifica
<b>Altro Ambito formativo:</b> <b>Specificare</b> Normativa Ambientale	<b>Breve descrizione (facoltativo)</b> Principi di normativa ambientale, gestione e trasporto di rifiuti
<b>n. ore di formazione</b> 3	<b>n. lavoratori formati</b> 1

<b>Ambito formativo</b> Altro	<b>Tipologia corsi di formazione e aggiornamento continuo (specificata)</b> Formazione Specifica
----------------------------------	---

<b>Altro Ambito formativo:</b>	<b>Breve descrizione (facoltativo)</b>
Specificare Sistemi Informatici	Introduzione a Google Workplace: mail, calendari e contatti
<b>n. ore di formazione</b>	<b>n. lavoratori formati</b>
4	19
<b>Ambito formativo</b>	<b>Tipologia corsi di formazione e aggiornamento continuo (specificata)</b>
Certificazioni e modelli organizzativi	Formazione Specifica
<b>Breve descrizione (facoltativo)</b>	
Introduzione alla norma 45001/2018, novità e approfondimenti, impostazione del Sistema di Gestione secondo la nuova norma e le nuove disposizioni in materia di salute e sicurezza	
<b>n. ore di formazione</b>	<b>n. lavoratori formati</b>
40	1
<b>Ambito formativo</b>	<b>Tipologia corsi di formazione e aggiornamento continuo (specificata)</b>
Altro	Formazione Specifica
<b>Altro Ambito formativo:</b>	<b>Breve descrizione (facoltativo)</b>
Specificare Normativa Ambientale	Formazione sulla gestione della documentazione in merito ai rifiuti (formulari, ddt, registri di carico/scarico)
<b>n. ore di formazione</b>	<b>n. lavoratori formati</b>
3	3
<b>Ambito formativo</b>	<b>Tipologia corsi di formazione e aggiornamento continuo (specificata)</b>
Salute e sicurezza	Formazione Specifica
<b>Breve descrizione (facoltativo)</b>	
Formazione sulle modalità operative di sanificazione secondo l'istruzione operativa redatta IO16	
<b>n. ore di formazione</b>	<b>n. lavoratori formati</b>
1.50	1
<b>Ambito formativo</b>	<b>Tipologia corsi di formazione e aggiornamento continuo (specificata)</b>
Salute e sicurezza	Formazione Specifica per addetti primo soccorso
<b>Breve descrizione (facoltativo)</b>	
Formazione specifica per Addetti Primo Soccorso per aziende di gruppo A	
<b>n. ore di formazione</b>	<b>n. lavoratori formati</b>
16	1
<b>Ambito formativo</b>	<b>Tipologia corsi di formazione e aggiornamento continuo (specificata)</b>
Salute e sicurezza	Corso di aggiornamento
<b>Breve descrizione (facoltativo)</b>	
Formazione specifica per Addetti Primo Soccorso per aziende di gruppo A	
<b>n. ore di formazione</b>	<b>n. lavoratori formati</b>
6	1
<b>Ambito formativo</b>	<b>Tipologia corsi di formazione e aggiornamento continuo (specificata)</b>
Educativo	Formazione specifica
<b>Breve descrizione (facoltativo)</b>	
Corso per formatori - sviluppo e capacità di informare e addestrare, formare alla sicurezza	

n. ore di formazione	n. lavoratori formati
24	1

---

<b>Ambito formativo</b>	<b>Tipologia corsi di formazione e aggiornamento continuo (specifica)</b>
Salute e sicurezza	Aggiornamento formazione specifica

**Breve descrizione (facoltativo)**

Aggiornamento per addetti Antincendio (rischio medio) e gestione delle emergenze in caso di pericolo grave

n. ore di formazione	n. lavoratori formati
5	4

---

<b>Ambito formativo</b>	<b>Tipologia corsi di formazione e aggiornamento continuo (specifica)</b>
Educativo	Formazione specifica

**Breve descrizione (facoltativo)**

La gestione del gruppo e le dinamiche di leadership: le caratteristiche nei leader

n. ore di formazione	n. lavoratori formati
30	2

---

<b>Ambito formativo</b>	<b>Tipologia corsi di formazione e aggiornamento continuo (specifica)</b>
Salute e sicurezza	Aggiornamento Formazione Specifica

**Breve descrizione (facoltativo)**

Aggiornamento Formazione Accordo Stato Regioni - Formazione Specifica

n. ore di formazione	n. lavoratori formati
6	4

---

<b>Ambito formativo</b>	<b>Tipologia corsi di formazione e aggiornamento continuo (specifica)</b>
Salute e sicurezza	Formazione Generale e Specifica - Accordo Stato Regioni

n. ore di formazione	n. lavoratori formati
24	6

---

<b>Ambito formativo</b>	<b>Tipologia corsi di formazione e aggiornamento continuo (specifica)</b>
Salute e sicurezza	Formazione Specifica

**Breve descrizione (facoltativo)**

Sicurezza sul lavoro - Le attività di prevenzione e protezione

n. ore di formazione	n. lavoratori formati
2	2

---

<b>Ambito formativo</b>	<b>Tipologia corsi di formazione e aggiornamento continuo (specifica)</b>
Salute e sicurezza	Aggiornamento Formazione Specifica

**Breve descrizione (facoltativo)**

Corso di aggiornamento per RLS

n. ore di formazione	n. lavoratori formati
12	1

---

<b>Ambito formativo</b>	<b>Tipologia corsi di formazione e aggiornamento continuo (specifica)</b>
Altro	Formazione specifica

<b>Altro Ambito formativo:</b>	<b>Breve descrizione (facoltativo)</b>
Specificare Organizzazione aziendale e software	Formazione all'utilizzo del portale Hera "SGA", verifiche di cantiere, compiti e organizzazione dei ruoli all'interno della Control Room
<b>n. ore di formazione</b>	<b>n. lavoratori formati</b>
6	16

## Ore medie di formazione per addetto

Ore di formazione complessivamente erogate nel periodo di rendicontazione	Totale organico nel periodo di rendicontazione	Rapporto
192.5	21	9

### Feedback ricevuti dai partecipanti

Al termine delle attività formative in alcuni casi viene sottoposto un questionario per valutare l'efficacia della formazione erogata, in altri casi viene sottoposto un questionario di valutazione del gradimento dell'evento. I risultati sono stati positivi in entrambi i casi.

## Qualità dei servizi

### Attività e qualità di servizi

#### Descrizione

Nei primi mesi di ogni anno il Consorzio CFA sottopone ai propri committenti un Questionario di Valutazione Servizio al fine di poter comprendere il grado di soddisfazione riguardo i Servizi svolti dalle consorziate e/o sub-appaltatori nell'anno concluso. Per l'analisi della valutazione dei servizi per l'anno 2021, considerando le 2 realtà aziendali e le interazioni con committenti ed esecutrici che quest'ultime adottano in regime di appalto, si sono redatte tre tipologie di questionario di valutazione Servizio, in modo da avere una valutazione puntuale per ogni casistica.

- *Questionario Valutazione Servizio* all'interno del quale viene richiesta sia una valutazione diretta (che può essere riferita al coordinamento di Formula Ambiente SPA sui propri dipendenti o di Consorzio CFA sull'associata Formula Ambiente SPA), sia indiretta (relativo al coordinamento delle Consorziate e/o Subappaltatori nei servizi svolti per conto di Consorzio CFA o Formula Ambiente SPA).

- *Questionario Valutazione Servizio Diretto* specifico per gli appalti in cui Formula Ambiente SPA è esecutrice;

- *Questionario Valutazione Servizio Indiretto* specifico per gli appalti in cui Consorzio CFA è capofila e l'esecutrice è un'associata diversa da Formula Ambiente SPA.

Attraverso questo strumento di valutazione, facendo propri i suggerimenti e le opinioni della committenza in merito alle politiche ambientali e di responsabilità sociale adottate dalle consorziate o sub-appaltatori, oltre al giudizio ed i commenti che possono essere rilasciati in tema di Salute e Sicurezza, le Direzioni del Consorzio e di Formula Ambiente SpA traggono validi spunti e attivano azioni tese al miglioramento delle prestazioni, condividendole coi responsabili al fine di poter affrontare eventuali criticità emerse.

#### Attività presidiate ex attività di interesse generale art. 2 del decreto legislativo n. 112/2017

m) servizi strumentali ad enti del Terzo settore resi da enti composti in misura non inferiore al settanta per cento da enti del Terzo settore;

#### Carattere distintivo nella gestione dei servizi

Attraverso le competenze del Consorzio (personale qualificato nell'analisi e valutazione dei servizi affidati), il monitoraggio sul campo permette di valutare il grado di qualità dei servizi e proporre ottimizzazioni e migliorie sulle attività svolte dalle Consorziate. Tale sinergia è elemento costante soprattutto in occasione di avvio di nuovi servizi. Tra il 2020 ed il 2021 l'appalto ATERSIR per i territori della provincia di Ravenna e Comune di Cesena, ha portato la costituzione all'interno del Consorzio di una "Control Room", che attraverso l'attività di vigilanza verso le cooperative del Consorzio permette di avviare azioni

preventive adeguate a livello di qualità atteso da parte della stazione appaltante e degli utenti del servizio.

## Utenti per tipologia di servizio (cooperativa consorziate)

Percorsi di inserimento lavorativo

N. percorsi di inserimento in corso al 31/12

di cui attivati nell'anno in corso

N. operatori dedicati all'inserimento lavorativo al 31 /12

## Unità operative Consorzi

### Valutazione della qualità dei servizi da parte degli stakeholder principali

Nel 2021 l'indagine annuale per raccogliere la percezione globale sui servizi ricevuti ha coinvolto n. 24 committenti, sia del settore Verde che RSU, che si sono dichiarati piuttosto soddisfatti per i servizi forniti sia per gli appalti del Consorzio che quelli di Formula Ambiente SPA, dando un giudizio complessivo tra il buono/ottimo. In riferimento ai questionari e alla valutazione dei rischi di impresa del Consorzio, si evidenzia comunque la necessità di portare a termine la metodologia ed i criteri di valutazione che derivano anche dalle verifiche verso le società associate allo stesso Consorzio. In parte alcuni strumenti di monitoraggio e controllo sono già attivi e documentati attraverso le Istruzioni Operative dedicate ai processi dell'Ufficio Gare e dell'Ufficio Contratti, in parte sono legati all'evoluzione della "Control Room" per l'appalto ATERSIR, che proseguirà nel 2022.

## Impatti dell'attività

### Ricadute sull'occupazione territoriale

Il Consorzio ha avuto un incremento di occupazione di 3 unità tra il 2020 ed il 2021, nell'ottica di aumentare e migliorare i servizi offerti alle Consorziato e sviluppare un sistema di monitoraggio sull'erogazione dei servizi affidati, per assicurare il rispetto dei requisiti del Committente. L'indicatore che meglio esprime in generale le ricadute sull'occupazione non è tuttavia legato tanto al numero di risorse del Consorzio, che si prevede abbastanza stabile negli anni, quanto all'aumento del numero dei Soci, aumentato nel 2021 rispetto al 2020, e all'aumento degli appalti/commesse acquisiti che hanno come effetto conseguente la crescita delle risorse umane nelle Associate affidatarie dei servizi.

Media occupati del periodo di  
rendicontazione

Media occupati ( anno -1)

Media occupati ( anno -2)

### Rapporto con la collettività

Consorzio CFA mantiene un dialogo aperto con alcune sottocategorie della parte interessata "collettività" (comunità locale, mass media locali, associazioni, scuole) per raccogliere le loro aspettative e a far crescere in loro la consapevolezza di interagire con un'Organizzazione attenta al tema della sostenibilità, sia nelle proprie attività dirette sia nelle attività operative svolte dalle Associate. Per tale motivo il Consorzio condivide con Formula Ambiente SpA un monitoraggio su alcuni indicatori utili per valutare il comportamento in servizio degli addetti nei confronti della collettività; in particolare, vengono analizzati nell'ambito del riesame della Direzione i seguenti indicatori: rispetto del codice della strada (numero di multe rispetto ai giorni lavorati nell'anno), comportamenti degli operatori segnalati come scorretti da parte del cliente o del cittadino; analisi dei danni verso terzi. Inoltre vengono sponsorizzate iniziative sportive e progetti di raccolta fondi e, sempre attraverso l'Associata Formula Ambiente SpA, ogni anno vengono svolte iniziative di educazione ambientale presso istituti scolastici per sensibilizzare i giovani ad una corretta gestione differenziata dei rifiuti.

## Iniziative e progetti realizzati sul territorio e/o con la collettività



<b>Ambito attività svolta</b> Culturale	<b>Tipologia attività svolta</b> Sponsorizzazione	<b>Denominazione attività e/o progetto</b> Concerti a cielo aperto
<b>Numero di Stakeholder coinvolti</b> 1	<b>Tipologia di stakeholder 'collettività'</b>	
<b>Ambito attività svolta</b> Sportivo	<b>Tipologia attività svolta</b> Pubblicità	<b>Denominazione attività e/o progetto</b> Festa dello sport Cesena
<b>Numero di Stakeholder coinvolti</b> 1	<b>Tipologia di stakeholder 'collettività'</b>	
<b>Ambito attività svolta</b> Culturale	<b>Tipologia attività svolta</b> Sponsorizzazione	<b>Denominazione attività e/o progetto</b> Accademia degli imperfetti - Meldola
<b>Numero di Stakeholder coinvolti</b> 1	<b>Tipologia di stakeholder 'collettività'</b>	

### Rapporto con la Pubblica Amministrazione

Il rapporto che Consorzio CFA tiene con la Pubblica Amministrazione è duplice:

- da un lato è di tipo contrattuale, legato alla partecipazione a gare d'appalto. In quest'ottica il Consorzio rispetta i principi di etica, legalità e trasparenza in ogni aspetto delle proprie attività, ispirando la propria condotta ai principi che presidiano l'esercizio dell'attività imprenditoriale contro il rischio di commissione di reati, nonché al principio di correttezza verso il mercato, vietando qualsiasi azione diretta ad alterare le condizioni di corretta e leale competizione nel settore di riferimento;
- dall'altro le Istituzioni pubbliche rappresentano una parte interessata fondamentale nello svolgimento del ruolo socio economico del Consorzio CFA, il cui impegno è rivolto alla piena disponibilità a collaborazioni su tutte le tematiche attinenti alla tutela dell'ambiente e al benessere dei cittadini.

<b>Ambito attività svolta</b>	<b>Descrizione attività svolta</b>	<b>Denominazione</b>
Definizione delle politiche territoriali	Tavoli di incontro per la definizione politiche ambientali	<b>P.A. coinvolta</b> Ministero dell'Ambiente - Parlamento - Regione ER
<b>Ambito attività svolta</b> Altre iniziative di sensibilizzazione e/o promozione (es. eventi, manifestazioni)	<b>Descrizione attività svolta</b> Attività di educazione ambientale con le scuole: Nel mese di Maggio 2021, ad esempio, si è svolta la premiazione del concorso "Uno slogan eccezionale per l'economia circolare" indetto dal Comune di Pomezia in collaborazione con Formula Ambiente e Consorzio nazionale servizi, che ha portato alla consegna di un tablet a tre classi di scuole primarie della città.	<b>Denominazione</b> <b>P.A. coinvolta</b> Istituti scolastici e Comune di Pomezia

### Impatti ambientali

ConsorzioCFAmantiene attivo il proprio **Sistema di Gestione**

**Ambientale**, certificato in conformità alla norma internazionale UNI EN ISO 14001, che prevede:

1. l'individuazione e la valutazione degli aspetti ambientali, correlando le conseguenze delle attività aziendali (sia primarie, sia di supporto, anche soprattutto in seguito a modifiche e cambiamenti) agli aspetti ambientali connessi. E' stata determinata la significatività di ogni aspetto ambientale, al fine di elaborare indicatori finalizzati a misurare il miglioramento continuo delle prestazioni ambientali;

## 2. lapredisposizionedegli“Obiettivi di Miglioramento e Programmi Ambientali”chetengonocontodi:

- impegnicontenutinellaPoliticaintegrata;
- requisiti chederivano dallalegislazioneapplicabileedatuttigliimpegni sottoscrittiddall'organizzazioneinmateriadiambiente;
- aspettiambientalisingificativi;
- opzionitecnologicheerisorsefinanziariedisponibili;
- puntodivistadellepartiinteressate,qualerisultatodelleattivitàdicomunicazioneeconsultazione;
- statodiraggiungimentodegliobiettiviinvigore.

Dall'analisi e valutazione degli aspetti ambientali è emerso che per il Consorzio CFA gli unici elementi di rilievo sono gli aspetti ambientali indiretti, cioè quelli riferiti alle attività affidate alle Associate. Per estendere quindi i principi della tutela ambientale ai soggetti terzi che interagiscono con il Consorzio nello svolgimento delle proprie attività, è stato definito l'obiettivo specifico **di incentivare le Associate ad adottare un sistema di gestione ambientale conforme allo standard ISO 14001 o EMAS, supportandole attraverso programmi di sensibilizzazione**, unitamente a forme di monitoraggio per individuare aree di miglioramento.

Ambito	Settore	Descrizione attività
attività svolta	specifico azione	Miglioramento del controllo degli impianti di lavaggio esterni presso cui Formula Ambiente SPA porta i mezzi a lavare e verifica del mantenimento della conformità degli scarichi nei centri di raccolta gestiti da consorziate
Emissioni inquinanti	intrapresa	
	Acqua, scarichi idrici	
Ambito	Settore	Descrizione attività
attività svolta	specifico azione	Riduzione dell'impatto viario e relative emissioni, attraverso miglioramento dell'efficienza gestionale delle attività RSU da parte delle Associate affidatarie dei servizi
Emissioni inquinanti	intrapresa	
	Aria	

## Situazione Economico-Finanziaria

### Attività e obiettivi economico-finanziari

#### Situazione economica, finanziaria e patrimoniale

Il bilancio d'esercizio 2021 è il primo nel quale Consorzio Cfa Società Cooperativa Sociale non ha svolto servizi direttamente, ma li ha assegnati completamente alle proprie consorziate.

La società costituisce un complesso economico funzionante, destinato, alla produzione di reddito e questo anche in considerazione della pandemia di Covid-19 ed all'inaspettato conflitto Russo-Ucraino.

Nonostante il conferimento di ramo d'azienda, Consorzio Cfa Società Cooperativa Sociale rimane titolare di diversi contratti di raccolta e trasporto rifiuti con amministrazioni e società pubbliche con durata pluriennale che permettono un fatturato ed una marginalità che consente di coprire i costi generali aziendali.

Il rischio connesso alle condizioni generali dell'economia è da considerarsi contenuto in quanto i clienti serviti sono principalmente enti territoriali ai quali vengono forniti servizi pubblici essenziali, il rischio del credito è da considerarsi basso in quanto la committenza è quasi esclusivamente pubblica, mentre non vi sono problemi di liquidità in quanto le risorse finanziarie sono sufficienti a coprire gli obblighi in scadenza.

#### Attivo patrimoniale , patrimonio proprio, utile di esercizio

## Dati da Bilancio economico

Fatturato	€52.584.144,00
Attivo patrimoniale	€39.732.340,00
Patrimonio proprio	€8.724.014,00
Utile di esercizio	€78.147,00

## Valore della produzione

Valore della produzione anno di rendicontazione	Valore della produzione anno di rendicontazione ( anno -1)	Valore della produzione anno di rendicontazione ( anno -2)
53118029	61342324	106186084

## Valore della produzione - cooperative consorziate

Valore della produzione anno di rendicontazione	Valore della produzione anno di rendicontazione ( anno -1)	Valore della produzione anno di rendicontazione ( anno -2)
44424838	35960992	24788268

## Composizione del valore della produzione

Composizione del Valore della produzione (derivazione dei ricavi)	Valore della produzione	Ripartizione % ricavi
Ricavi da Pubblica Amministrazione	53118029	% 100.00
		<b>Totale</b>
		53'118'029.00

## Composizione del valore della produzione delle cooperative consorziate

### Denominazione cooperativa

AVOLA SOC. COOP. SCRL

Ricavi da Pubblica Amministrazione	Ricavi da aziende profit	Ricavi da organizzazioni del terzo settore e della cooperazione
4501469	9365538	220889
Ricavi da persone fisiche	Denominazione cooperativa	
40624	SOCIETA' COOPERATIVA SOCIALE GROUPSERVICE ARL	
Ricavi da Pubblica Amministrazione	Ricavi da aziende profit	Ricavi da organizzazioni del terzo settore e della cooperazione
6178	29253	142698
Ricavi da persone fisiche	Donazioni (compreso 5 per mille)	Denominazione cooperativa
171956	12745	SAN VITALE SOC COOP SOC

Ricavi da Pubblica Amministrazione 3431536	Ricavi da aziende profit 7726438	Ricavi da organizzazioni del terzo settore e della cooperazione 7826762
Ricavi da persone fisiche 803586	Donazioni (compreso 5 per mille) 34452	Denominazione cooperativa COOPERATIVA SOCIALE LA COCCINELLA
Ricavi da Pubblica Amministrazione 984883	Ricavi da persone fisiche 1020	Denominazione cooperativa ROEH COOPERATIVA SOCIALE ONLUS
Ricavi da Pubblica Amministrazione 389135	Ricavi da organizzazioni del terzo settore e della cooperazione 2187551	Denominazione cooperativa LO STELO SOCIETA' COOPERATIVA SOCIALE
Ricavi da Pubblica Amministrazione 32935	Ricavi da aziende profit 137068	Ricavi da organizzazioni del terzo settore e della cooperazione 243341
Ricavi da persone fisiche 4353	Donazioni (compreso 5 per mille) 848	Denominazione cooperativa FOR.B SOC. COOP.VA SOCIALE IMPRESA SOCIALE ONLUS
Ricavi da Pubblica Amministrazione 5449281	Ricavi da aziende profit 762230	Ricavi da organizzazioni del terzo settore e della cooperazione 37718
Ricavi da persone fisiche 118400	Donazioni (compreso 5 per mille) 2508	Denominazione cooperativa Città Solare s.c.s.
Ricavi da Pubblica Amministrazione 940000	Ricavi da aziende profit 4440000	Ricavi da organizzazioni del terzo settore e della cooperazione 110000
Ricavi da persone fisiche 710000	Denominazione cooperativa Cooperativa Sociale DON SANDRODORDI scs	
Ricavi da Pubblica Amministrazione 21535	Ricavi da aziende profit 281378	Ricavi da organizzazioni del terzo settore e della cooperazione 705482
Ricavi da persone fisiche 20255	Donazioni (compreso 5 per mille) 11171	Denominazione cooperativa Cooperativa Sociale Alice Soc. Coop. p.a.
Ricavi da Pubblica Amministrazione 572599	Ricavi da aziende profit 3647791	Ricavi da organizzazioni del terzo settore e della cooperazione 88969
Denominazione cooperativa Copura Soc. Coop.		
Ricavi da Pubblica Amministrazione 31891593	Ricavi da aziende profit 3555250	Ricavi da organizzazioni del terzo settore e della cooperazione 5527050
Ricavi da persone fisiche 3101	Donazioni (compreso 5 per mille) 1000	Denominazione cooperativa Cristoforo Societa' Cooperativa
Ricavi da Pubblica Amministrazione 5883837	Ricavi da aziende profit 1935741	Ricavi da organizzazioni del terzo settore e della cooperazione 13759292
Ricavi da persone fisiche 16168	Donazioni (compreso 5 per mille) 805	Denominazione cooperativa Cooperativa sociale CCILS

Ricavi da Pubblica Amministrazione 439589	Ricavi da aziende profit 482751	Ricavi da organizzazioni del terzo settore e della cooperazione 4224758
Ricavi da persone fisiche 14208	Donazioni (compreso 5 per mille) 3144.11	Denominazione cooperativa CON.S.A.R. SOC. COOP. CONS.
Ricavi da Pubblica Amministrazione 941725	Ricavi da aziende profit 127862145	Ricavi da persone fisiche 545436
Donazioni (compreso 5 per mille) 11381	Denominazione cooperativa Treottouno Soc. Coop. Sociale Onlus	
Ricavi da Pubblica Amministrazione 464001	Ricavi da aziende profit 1185467	Ricavi da organizzazioni del terzo settore e della cooperazione 2323850
Denominazione cooperativa LA FORMICA COOPERATIVA SOCIALE ARL		
Ricavi da Pubblica Amministrazione 6197217	Ricavi da aziende profit 167840	Ricavi da organizzazioni del terzo settore e della cooperazione 142209
Ricavi da persone fisiche 25517	Donazioni (compreso 5 per mille) 39303	

## Fatturato per servizio (ex attività di interesse generale ex art. 2 del D.Lgs. 112/2017)

Tipologia Servizi

Fatturato

Totale

## Fatturato per Territorio

### Provincia

Ravenna	11073442	% 21.84
Rimini	11291754	% 22.27
Forlì-Cesena	20540563	% 40.51
Roma	919058	% 1.81
Cagliari	1124333	% 2.22
Padova	2245715	% 4.43
Rovigo	3149306	% 6.21
Vicenza	128407	% 0.25
Nuoro	21637	% 0.04
Oristano	52977	% 0.10
Sud Sardegna	20182	% 0.04
Genova	131795	% 0.26

## RSI

### Responsabilità Sociale e Ambientale

#### Buone pratiche

##### Ascolto e coinvolgimento degli stakeholder

Per determinare la mission, le strategie e la politica integrata del proprio sistema di gestione, la Direzione ha analizzato le esigenze ed aspettative delle parti interessate, nonché la combinazione dei fattori esterni ed interni che possono incidere sulla capacità di conseguire gli obiettivi e sulle performance aziendali. Il processo di coinvolgimento delle parti interessate si ispira al principio generale della “inclusività”, intesa come la consapevolezza di Consorzio CFA:

- del diritto di tutte le parti interessate ad essere ascoltate;
- del dovere del Consorzio di rendicontare le proprie attività alle parti interessate.

Per essere rispondente a tale principio, Consorzio CFA ha sviluppato il processo sulla base di tre elementi fondamentali:

1. **Rilevanza:** richiede la conoscenza di cosa preoccupa ed è importante per Consorzio CFA e per i suoi portatori di interesse;
2. **Completezza:** richiede la comprensione e la gestione degli impatti concreti e dei relativi punti di vista, bisogni, percezioni ed aspettative delle parti interessate ad essi associati
3. **Rispondenza:** richiede una risposta coerente con le tematiche rilevanti per le parti interessate e per il Consorzio stesso. Le aspettative delle parti interessate vengono riesaminate periodicamente, così come i risultati conseguiti dal sistema

di gestione integrato, per assicurarsi che le strategie messe in atto rimangano allineate con tali aspettative.

### **Sistema di gestione integrato**

Consorzio CFA applica un sistema di gestione integrato per la qualità, l'ambiente, la salute e sicurezza nei luoghi di lavoro e la responsabilità sociale, in conformità alle norme internazionali ISO 9001 – ISO 14001 – ISO 45001 e SA8000, per le attività di:

- Progettazione e gestione di pratiche di partecipazione a gare d'appalto
- Coordinamento dell'erogazione dei servizi affidati alle Associate.

Il sistema di gestione integrato è stato pianificato e viene gestito con un approccio basato su tre pilastri fondamentali:

1. **Approccio per processi:** sono stati individuati i processi e le attività gestionali, svolti totalmente all'interno o affidati all'esterno tramite contratti di service, ritenuti necessari per raggiungere gli obiettivi aziendali in modo efficace; tali processi e attività sono sottoposti, per quanto opportuno, a monitoraggio e misurazione al fine di valutare il conseguimento degli obiettivi prefissati.
2. **Orientamento al risk based thinking:** la gestione dei rischi, a partire da quelli finanziari e di business, passando attraverso quelli operativi, sta diventando un'esigenza imprescindibile per le organizzazioni e richiede che si sviluppino internamente una cultura della prevenzione dei problemi e contemporaneamente una capacità di cogliere le opportunità che il contesto può offrire; Consorzio CFA ha adottato metodologie di valutazione e gestione del rischio d'impresa a 360°.
3. **Orientamento al miglioramento continuo (ciclo PDCA):** Consorzio CFA applica metodi di monitoraggio e misurazione per valutare, in relazione alla politica integrata, agli obiettivi e ai traguardi fissati, l'efficacia del proprio sistema di gestione integrato, sulla base di indicatori che consentono di tenere sotto controllo l'andamento delle prestazioni ambientali, di salute e sicurezza sul lavoro, di responsabilità sociale e lo stato di avanzamento dei relativi programmi di miglioramento prefissati, permettendo di identificare le eventuali criticità e di impostare le successive azioni correttive e/o di miglioramento.

### **Modello di organizzazione e controllo ex. D.Lgs.231/2001**

Consorzio CFA si è dotato di un Modello di Organizzazione, Gestione e Controllo (Modello Organizzativo), previsto dal D.Lgs. 231/2001, regolarmente aggiornato in funzione delle evoluzioni aziendali e normative, che comprende anche il proprio **Codice Etico**. Tale documento è nato per integrare e rafforzare il sistema etico-valoriale del Consorzio, contiene principi e norme di comportamento che arricchiscono i processi decisionali aziendali e orientano i comportamenti dei dirigenti, quadri, soci, dipendenti e dei diversi gruppi di stakeholder; esso non si sostituisce quindi a leggi o a norme contrattuali, ma ha la funzione di mettere in luce gli impegni etici e morali da adottare quotidianamente nell'espletamento della propria attività. E' istituito ed è pienamente operativo un Organismo di Vigilanza, come funzione dotata di tutti i poteri necessari per assicurare una puntuale ed efficiente vigilanza sul funzionamento e sull'osservanza del Modello organizzativo.

## **Partnership, collaborazioni con altre organizzazioni**

Tipologia	Denominazione	Tipologia Attività
Partner Università	Partnership Progetto di ricerca con Università di Ferrara	Progetto di ricerca sulla valutazione dell'affaticamento fisico in addetti alla raccolta porta a porta portato avanti da Formula Ambiente SpA con strumenti di monitoraggio diretto sul personale addetto ai servizi
Partner Associazioni di categoria	Partnership Legacoop e Confindustria	Tavoli di lavoro per il CCNL, per l'aggiornamento della normativa ambientale, per evoluzione normativa, ammodernamento del settore.
Partner Enti di ricerca	Partnership Collaborazione con Società di consulenza Safety Work	Progetto di formazione e consulenza sulla valutazione del rischio da sovraccarico biomeccanico lavorativo degli arti superiori e del rachide nei lavoratori addetti alle attività di igiene urbana, condotto da Formula Ambiente SpA.

## Obiettivi Sviluppo Sostenibile SDGs

### Obiettivi Sviluppo Sostenibile SDGs

3. salute e benessere: assicurare la salute e il benessere per tutti e per tutte le età; 8. lavoro dignitoso e crescita economica: incentivare una crescita economica duratura, inclusiva e sostenibile, un'occupazione piena e produttiva ed un lavoro dignitoso per tutti; 13. lotta contro il cambiamento climatico: promuovere azioni, a tutti i livelli, per combattere il cambiamento climatico; 11. città e comunità sostenibili: rendere le città e gli insediamenti umani inclusivi, sicuri, duraturi e sostenibili;

### Politiche e strategie

Consorzio CFA intende svolgere le proprie attività commerciali perseguendo un'azione imprenditoriale socialmente sostenibile, che contribuisca al raggiungimento dei 17 Obiettivi di Sviluppo Sostenibile (SDGs) definiti dall'Onu nell'ambito dell'Agenda Globale 2030 che pone al centro delle proprie azioni: lo sviluppo e il benessere della collettività. In considerazione degli ambiti di operatività e delle strategie definite.

In considerazione del fatto che attualmente le attività svolte sono solo legate alla natura consortile del Consorzio CFA, la loro valenza sul raggiungimento degli obiettivi dell'Agenda 2030 è prevalentemente di tipo indiretto, derivante dalla realizzazione da parte del Consorzio di asset destinati ad ottimizzare le performance dei Soci da un punto di vista economico, sociale ed ambientale.

Nello specifico, le azioni concrete, in parte già avviate ed in parte da avviare e sviluppare negli anni futuri, sulle quali il Consorzio investirà impegno e risorse sono:

1. Progetti di ricerca per il miglioramento delle condizioni di salute e sicurezza nel settore igiene urbana, quali il progetto di formazione e consulenza sulla valutazione del rischio da sovraccarico biomeccanico lavorativo degli arti superiori e del rachide nei lavoratori addetti alle attività di raccolta porta a porta. Tale attività è svolta sul campo da Formula Ambiente SpA;
2. Progetti di educazione ambientale con istituti scolastici ed accoglienza per lo sviluppo di tesi universitarie relative a tematiche di ambiente;
3. Miglioramento delle condizioni di lavoro grazie all'applicazione del sistema di responsabilità sociale SA8000 con modalità partecipative da parte dei lavoratori e loro rappresentanti;
4. Lotta cambiamento climatico attraverso il sempre maggiore inserimento mezzi ad alimentazione alternative da parte delle Associate.



## Coinvolgimento degli stakeholder

### Attività di coinvolgimento degli stakeholder

In Consorzio CFA si è maturata la convinzione che il coinvolgimento dei portatori di interesse rappresenti un aspetto importante nella gestione del sistema aziendale integrato, in quanto può:

- condurre ad una conformità equa e sostenibile agli standard normativi volontari adottati, dando a chi ha il diritto di essere ascoltato l'opportunità di essere coinvolto nei processi decisionali;
- permettere la comprensione in profondità del contesto nel quale il Consorzio si trova ad operare e quindi favorire una migliore valutazione e gestione dei rischi in termini sociali ed ambientali;
- tenere conto dell'insieme delle risorse (conoscenza, persone, disponibilità economica e tecnologica) per risolvere problemi e raggiungere obiettivi che non potrebbero essere perseguiti solo con le forze interne;
- accrescere la reputazione e migliorare il rapporto fiduciario tra il Consorzio ed i portatori di interessi; informare, educare e influenzare i portatori di interessi e l'ambiente esterno perché a loro volta migliorino i loro processi decisionali e le azioni che hanno un impatto sulla vita del Consorzio.

Sulla base del principio dell'inclusività, è stata quindi effettuata una mappatura di tutti i portatori di interesse, esplicitando in un documento interno ("**Aspettative Stakeholder**") quelle che si ritengono essere le loro esigenze/aspettative (sulla base delle informazioni raccolte dalle diverse funzioni aziendali) e definendo le principali modalità e responsabilità per mantenere con essi un dialogo aperto e trasparente, utile per uno sviluppo sostenibile del Consorzio.

Di seguito si riporta una breve descrizione del ruolo fondamentale di ogni parte interessata nei confronti del Consorzio:

#### **CdA e Management**

Definiscono le regole di governance, assumono decisioni strategiche che impattano sui diversi portatori di interesse, definiscono e diffondono i principi e i valori alla base del sistema di gestione integrato, effettuano un riesame periodico dei risultati.

#### **Dipendenti**

Consorzio CFA considera il proprio capitale umano come una risorsa primaria e strategica e per questo intende garantire il rispetto dei loro diritti e promuovere il loro sviluppo professionale e personale. I dipendenti vengono coinvolti nel miglioramento continuo del sistema di responsabilità sociale.

#### **Soci**

Le cooperative consorziate rappresentano i principali partner con i quali operare in sinergia per perseguire una sostenibilità economica, sociale e ambientale.

#### **Fornitori/Subappaltatori**

Consorzio CFA considera i propri fornitori e subappaltatori degli interlocutori fondamentali, non solo per la fornitura di prodotti, attrezzature e servizi, ma anche per quanto riguarda l'impatto sociale

#### **Clienti/Committenti**

Consorzio CFA considera i clienti/committenti – pubblici o privati - come l'elemento fondamentale del suo successo, lavora per la loro soddisfazione garantendo il proprio impegno nei riguardi della qualità del servizio prestato dai gestori dei servizi, dell'attenzione all'ambiente, della tutela della salute dei lavoratori e del rispetto di condizioni di lavoro eque e dignitose.

#### **Organizzazioni sindacali**

Consorzio CFA riconoscendo il valore del modello partecipativo quale primo elemento della responsabilità sociale, mantiene relazioni industriali aperte e costruttive con gli interlocutori sindacali ai diversi livelli (nazionale e territoriale).

#### **Partner**

Consorzio CFA possiede quote di altre Società, partecipa ad ATI/RTI ed è socio di altri Consorzi. Pur nel rispetto della reciproca autonomia, il Consorzio è impegnato a creare un approccio comune alle tematiche dell'impatto sulla collettività e sull'ambiente; da qualche anno ha stipulato anche alcuni **contratti di rete**, ritenendola una modalità per promuovere il valore sociale mediante l'innovazione, oltre che far recuperare valore economico da reinvestire nelle proprie attività istituzionali. Tale tipo di accordo mira ad accrescere la reciproca capacità innovativa e competitiva sul mercato delle aziende aderenti e a promuoverne la migliore integrazione funzionale, in perfetta sintonia con la mission del Consorzio.

#### **Istituzioni Pubbliche**

Le Istituzioni pubbliche rappresentano una parte interessata fondamentale nello svolgimento del ruolo socio-economico del Consorzio CFA, il cui impegno è rivolto al pieno rispetto della legislazione vigente, alla trasparenza e chiarezza dei comportamenti e alla disponibilità a collaborazioni su tutte le tematiche attinenti alla tutela dell'ambiente e al benessere dei cittadini. Il dialogo e la trasparenza possono contribuire a facilitare le relazioni con gli Enti deputati al controllo di specifici adempimenti (previdenza, assistenza, controllo della sicurezza).

#### **Collettività**

Rientrano in questa categoria diversi sottogruppi (comunità locale, mass media, associazioni, ONG, ecc.) con i quali il Consorzio intende avere un dialogo finalizzato a raccogliere le loro aspettative e a far crescere in loro la consapevolezza di interagire con una organizzazione la cui attenzione al tema della responsabilità sociale è costante ed i cui risultati saranno portati a condivisione anche attraverso il presente Bilancio Sociale.

Il Consorzio mantiene monitorati alcuni indicatori utili per valutare il proprio comportamento in servizio, nei confronti della collettività; in particolare vengono analizzati nell'ambito del riesame della Direzione i seguenti indicatori: rispetto del codice della strada (numero di multe rispetto ai giorni lavorati nell'anno), comportamenti degli operatori segnalati come scorretti da parte del cliente o del cittadino; analisi dei danni verso terzi.

A seguito della mappatura delle parti interessate, sono stati anche definiti i principali canali di coinvolgimento e comunicazione delle **parti interessate esterne**:

- canale di ricezione dei **reclami relativi alla qualità** del servizio erogato dalle Associate/subappaltatori provenienti dai committenti o dagli utenti diretti/cittadini. In tal caso, la funzione responsabile del processo a cui si riferisce il reclamo, apre una non conformità, che viene immediatamente gestita dal personale responsabile dell'azione di rimedio, dando comunicazione al Responsabile del sistema di gestione integrato dell'eventuale necessità di apertura di un'azione correttiva;
- canale di ricezione delle **segnalazioni provenienti dal pubblico e/o dalla pubblica autorità** relativamente a inadempienze legislative, violazioni di legge e di disposizioni regolamentari imputabili a Consorzio CFA. In tal caso il Responsabile del sistema di gestione integrato esamina le segnalazioni pervenute in modo da individuare le cause che le hanno generate ed informarne la Direzione, che valuterà di volta in volta le modalità di comunicazione più opportune;
- canale di ricezione dei **reclami/segnalazioni/raccomandazioni/commenti relativi a SA8000**; è stata definita un'apposita procedura interna per assicurare che modalità adottate siano imparziali, confidenziali, non ritorsive, accessibili e disponibili a tutte le parti interessate; inoltre è stato inserito un apposito spazio nel sito web del Consorzio;
- canale di **comunicazione con le OO.SS.**: la funzione Risorse umane cura direttamente le relazioni industriali sia a livello aziendale sia a livello territoriale; tale funzione si raccorda in modo stabile anche con la Direzione di Formula Ambiente SpA, che mantiene relazioni industriali con le OO.SS. a livello nazionale. Qualora vengano istituiti tavoli di lavoro/commissioni su aspetti di salute e sicurezza, viene coinvolto anche il RSPP;
- canale di **comunicazione con l'Associazione di categoria**: la Direzione cura direttamente le relazioni con l'Associazione di categoria per mantenere una prospettiva sempre aggiornata sull'evoluzione del contesto e raccogliere input per prepararsi in tempi adeguati a nuove disposizioni normative che riguardano il mondo cooperativo;
- canale di **comunicazione con partner** di rete o di ATI/RTI: in tali casi può essere il regolamento interno della rete/RTI/ATI a definire sia gli interlocutori sia gli argomenti oggetto di scambio di comunicazioni utili a garantire un'efficace gestione degli appalti affidati; in ogni caso, è direttamente la Direzione ad attivare le funzioni aziendali che di volta in volta devono essere coinvolte per affrontare le tematiche specifiche (qualità dei servizi, condizioni di lavoro, aspetti ambientali o di salute e sicurezza);
- canale di **comunicazione con i media e la collettività**: la Direzione cura direttamente la partecipazione a convegni, seminari, progetti, conferenze stampa, interviste con emittenti televisive del territorio, che possono coinvolgere il Consorzio per promuovere informazioni corrette sul settore della gestione rifiuti e le innovazioni a tutela degli aspetti ambientali;
- canale di **comunicazione con gli Organismi di certificazione**: in caso di segnalazione, nonché dell'eventuale verificarsi di infortuni gravi, il Responsabile del sistema di gestione integrato informa tempestivamente l'istituto di certificazione a mezzo mail e gestisce con lo stesso le azioni da intraprendere;
- canale di **comunicazione con il Committente e le Associate** su tematiche relative ad aspetti di salute e sicurezza: le comunicazioni vengono tenute dalla funzione responsabile dei servizi affidati, avvalendosi del supporto di RSPP, il quale può anche partecipare direttamente ad eventuali tavoli di lavoro. Il Consorzio effettua con periodicità annuale un'indagine a campione presso propri committenti per raccogliere, attraverso un questionario, la loro valutazione sulle performance del Consorzio, sia da un punto di vista qualitativo sia ambientale e sociale.

Il Bilancio Sociale, redatto sulla base delle "Linee guida per la redazione del bilancio sociale degli Enti del terzo settore", è lo strumento principale attraverso il quale Consorzio CFA annualmente intende diffondere a tutte le parti interessate, interne ed esterne, le informazioni sul proprio sistema di gestione integrato, con particolare accento sulle politiche adottate per il rispetto dei requisiti dello standard SA8000, sui risultati quantitativi e qualitativi raggiunti e sugli obiettivi di miglioramento definiti per il futuro. Nella preparazione del Bilancio Sociale vengono coinvolte sia le funzioni aziendali competenti per le singole tematiche trattate, sia le Associate, alle quali viene inviato apposito questionario di raccolta dati.

Il Bilancio Sociale è reso disponibile ai lavoratori nella bacheca e nella intranet aziendale, e alle altre parti interessate

attraverso la sua pubblicazione sul sito web aziendale ([www.consorziocfa.it](http://www.consorziocfa.it)) e sul sito del monitoraggio partecipativo sulla Responsabilità Sociale delle Organizzazioni ([www.impresaetica.net](http://www.impresaetica.net)).

## Numero, tipologia e modalità di coinvolgimento di stakeholder interni

Categoria	Tipologia di relazione o rapporto	Livello di Coinvolgimento	Modalità di coinvolgimento
Lavoratori	Decisionale e di coinvolgimento	Responsabilità sociale e bilancio sociale	Azioni di tipo "consultivo" (Es: invio del questionario di valutazione);
Soci	Scambio mutualistico	Generale: attività complessiva della cooperativa	Azioni "bidirezionali" (Es.: focus group gli stakeholder);

## Numero, tipologia e modalità di coinvolgimento di stakeholder esterni

Categoria	Tipologia di relazione o rapporto	Livello di Coinvolgimento	Modalità di coinvolgimento
Committenti	Qualità dei servizi	Generale: attività complessiva della cooperativa	Azioni di tipo "consultivo" (Es: invio del questionario di valutazione);
Partner	Coinvolgimento	Responsabilità sociale e bilancio sociale	Modalità "monodirezionali" di tipo informativo (Es.: diffusione del bilancio sociale a tutti gli stakeholder);

## Innovazione

### Attività di ricerca e progettualità innovative intraprese e svolte

Consorzio CFA già dal 2020 ha intrapreso un percorso di riorganizzazione, ottimizzazione e trasformazione digitale nonché trasformazione tecnologica sui processi aziendali sul tema: Business Process Re-Engineering e Open Innovation su tecnologie esponenziali. Tale percorso innovativo è così composto:

**Progetto Collaboration e Social Workflow:** ha come obiettivo quello di istituire nuovi strumenti tecnologici di cui l'azienda si è fornita al fine di migliorare la comunicazione, la condivisione e la collaborazione nello svolgere le normali attività quotidiane.

**Progetto ERP innovazione ecosistema soEware in soluzione cloud web based:** ha come obiettivo: a) individuare un ERP fruibile da qualsiasi dispositivo/postazione (in mobilità); b) consentire l'accesso a soggetti esterni quali: consorziate, clienti, fornitori etc. per la creazione di appositi portali e migliorare lo scambio di comunicazione tra le varie aziende; c) creazione del nuovo portale dipendenti e dismissione dell'attuale; d) miglioramento livello di sicurezza e compliance ai sensi del Regolamento UE 2016/679.

Inoltre è proseguita e proseguirà nel 2022 la collaborazione con Formula Ambiente SpA sul progetto di ricerca sulla valutazione dell'affaticamento fisico in mono operatori addetti alla raccolta porta a porta in collaborazione con l'Università di Ferrara.

Un importante progetto presentato nel 2021 nell'ambito del PNRR, relativo alla realizzazione di una stazione di trasferimento evoluta, esprime in modo chiaro la volontà del Consorzio di ricoprire pienamente il ruolo di soggetto in grado di investire in asset destinati ad ottimizzare le performance dei Soci sia da un punto di vista economico, sia da un punto di vista ambientale e sociale. Ci auguriamo di poter proseguire in questa direzione, ad esempio con la realizzazione futura di impianti fotovoltaici finalizzati alla produzione di energia elettrica in ottica di autoconsumo per le Associate.

### Elenco attività di ricerca e progettualità innovative

<b>Denominazione attività di ricerca o progettualità innovativa</b>	<b>Ambito attività di ricerca o progettualità innovativa</b>	<b>Tipologia attività svolta</b>
		Progetto

COLLABORATION E SOCIAL WORKFLOW	Innovazione Tecnologica
---------------------------------	-------------------------

<b>Descrizione obiettivi, attività, stati di avanzamento e risultati</b>	<b>Reti o partner coinvolti</b>
	Injenia s.r.l.

Questo progetto ha come obiettivo quello di migliorare la comunicazione, la condivisione e la collaborazione nello svolgere le normali attività quotidiane. L'istituzione di nuovi strumenti tecnologici permetterà al Consorzio di conseguire i seguenti risultati:

- Conoscenze sui nuovi strumenti aziendali di Collaboration;
- Capacità di organizzazione e condivisione informazioni tramite strumenti informatici;
- Gestione Collaborativa su files, calendari e risorse aziendali;
- Capacità di utilizzo di Drive, Documenti, Fogli, Presentazioni, Calendar e Meet;

A tutt'oggi, il Consorzio si è dotato di nuovi strumenti tecnologici e sta eseguendo appositi percorsi formativi al fine di formare gli addetti nell'uso di questi nuovi strumenti.

<b>Denominazione attività di ricerca o progettualità innovativa</b>	<b>Ambito attività di ricerca o progettualità innovativa</b>	<b>Tipologia attività svolta</b>
PROGETTO DI RICERCA PER LA VALUTAZIONE DELL'AFFATICAMENTO FISICO IN ADDETTI ALLA RACCOLTA DI RIFIUTI PORTA A PORTA	Rischi specifici dei lavoratori addetti alla raccolta di rifiuti Porta a Porta	Progetto di ricerca.

<b>Descrizione obiettivi, attività, stati di avanzamento e risultati</b>	<b>Reti o partner coinvolti</b>
Analisi dell'affaticamento fisico dei lavoratori durante l'attività di raccolta rifiuti Porta a Porta attraverso l'uso di strumenti atti a determinare il massimo consumo di O2 (VO2max) al fine di calibrare, anche modificandoli, gli itinerari di raccolta dei rifiuti per singolo soggetto, favorendo un collocamento lavorativo adeguato come previsto dall'art. 15 del D.Lgs.81/08.	Università di Ferrara, Safety Work S.r.l.

<b>Denominazione attività di ricerca o progettualità innovativa</b>	<b>Ambito attività di ricerca o progettualità innovativa</b>	<b>Tipologia attività svolta</b>
ERP	Innovazione Tecnologica	Intervento

Descrizione obiettivi, attività, stati di avanzamento e risultati	Denominazione attività di ricerca o progettualità innovativa	Ambito attività di ricerca o progettualità innovativa
<p>Obiettivo di questo progetto è: a) Individuare un ERP fruibile da qualsiasi dispositivo/postazione (in mobilità); b) consentire l'accesso a soggetti esterni quali: consorziate, clienti, fornitori etc. per la creazione di appositi portali e migliorare lo scambio di comunicazione tra le varie aziende; c) migliorare livello di sicurezza e compliance ai sensi del Regolamento UE 2016/679. A tutt'oggi siamo in fase di implementazione in quanto il partner tecnologico è stato individuato.</p>	<p>PROGETTO PER LA REALIZZAZIONE DI UN IMPIANTO DI TRASFERENZA</p>	<p>Innovazione Tecnologica</p>

Tipologia attività svolta	Descrizione obiettivi, attività, stati di avanzamento e risultati	Denominazione attività di ricerca o progettualità innovativa
<p>Progetto - Intervento</p>	<p>Il progetto prevede la realizzazione di un'area dedicata, attrezzata e destinata al trasbordo rifiuti, avente lo scopo principale di realizzare un'ottimizzazione dei carichi funzionale al trasporto dei rifiuti urbani verso gli impianti di destinazione che distano mediamente più di 40 km di distanza, con conseguente riduzione dell'impatto ambientale (riduzione del traffico viario e delle emissioni in atmosfera). L'area richiamata nel progetto, si ritiene abbia un elevato potenziale per la sua collocazione vocata a gestire rifiuti urbani provenienti dalla zona sud del territorio del Comune di Ravenna e da tutto il territorio del Comune di Cervia. L'ottima posizione rispetto al territorio servito permette di svolgere il servizio di raccolta nei territori sopra richiamati, utilizzando automezzi di dimensioni relativamente ridotte, che hanno il vantaggio di essere meno impattanti dal punto di vista ambientale, ovvero meno impattanti sotto il profilo di inquinamento acustico e impatto sulla rete viaria cittadina, anche in considerazione del fatto che buona parte del territorio servito, è soggetto a partire dal periodo primaverile e per tutta la stagione estiva, ad importanti flussi turistici. L'ottimizzazione dei carichi per trasportare il rifiuto negli impianti di destino permette di ridurre il numero di mezzi che transitano nella grande viabilità, aumentando il volume dei singoli viaggi. Si stima a tal proposito che questa ottimizzazione permetta di ridurre, rispetto a un trasporto non ottimizzato, la quantità di co2 emessa, per la sola parte di trasbordo di carta e cartone, di circa 150 tonnellate/anno. Rifiuti che verranno trasbordati nell'impianto di trasbordo sono: EER 15.01.01 imballaggi in carta e cartone (6.000 ton/anno); EER 20.01.01 carta e cartone (2.000 ton/anno). Gli impianti di trasbordo riguardano anche altri rifiuti (imballaggi misti e vetro).</p>	<p>Progetto HR</p>

Ambito attività di ricerca o progettualità innovativa	Tipologia attività svolta	Descrizione obiettivi, attività, stati di avanzamento e risultati
Innovazione Tecnologica	Progetto	Obiettivo di questo progetto è: a) Individuare un software HR fruibile da qualsiasi dispositivo/postazione (in mobilità); b) consentire l'accesso a lavoratori dell'organizzazione per lo scambio di comunicazioni tra azienda-lavoratore e tra lavoratore-azienda; c) creazione del nuovo portale dipendenti e dismissione dell'attuale; d) migliorare livello di sicurezza e compliance ai sensi del Regolamento UE 2016/679. A tutt'oggi siamo in fase di implementazione in quanto il partner tecnologico è stato individuato.
Reti o partner coinvolti		
Pentasoftware - Zucchetti		

## Cooperazione

### Il valore cooperativo

Consorzio CFA è una cooperativa di produzione lavoro, che, in qualità di consorzio di cooperative, acquisisce appalti di cui affida la gestione alle società consorziate; nasce da una serie di trasformazioni societarie che hanno accompagnato la crescita e lo sviluppo della Società, fino alla sua definizione attuale di Consorzio CFA Società Cooperativa Sociale, al quale aderiscono n.34 Consorziati, di cui n. 24 sono cooperative sociali (pari circa al 70,58% della compagine sociale), che permettono al Consorzio di essere società cooperativa sociale.

L'identità attuale del Consorzio CFA è la sintesi di un progetto, avviato negli anni 90, che ha raccolto la partecipazione di cooperative sociali di tipo B con l'obiettivo di presentarsi al mercato di riferimento come soggetto capace e affidabile caratterizzato da un forte impegno sociale; dal 01/03/2020 il "nuovo" Consorzio CFA, avendo conferito il ramo di azienda relativo al trasporto e raccolta rifiuti ed affittato il ramo di azienda relativo alla manutenzione del verde a Formula Ambiente SpA, mette a frutto la competenza nella partecipazione a gare d'appalto e nella gestione delle commesse affidate alle Consorziati, tipica di ogni Consorzio, con un'esperienza e capacità nell'erogare servizi con elevati standard di efficienza e flessibilità, acquisita negli anni nei quali ha erogato anche direttamente i servizi.

Esso rimane comunque caratterizzato dalla sua storia di impegno sociale e dall'aver scelto la cooperazione per fare impresa, operando secondo i principi della mutualità e della sussidiarietà ed offrendo il proprio contributo alle sfide sociali di ciascun territorio e di ciascuna Consorziata.

Le principali linee di indirizzo del Consorzio, espresse anche nel Piano Industriale, sono pienamente coerenti con i principi cooperativi, puntando a:

- partecipare a nuove gare di concessione o a doppio oggetto, che hanno una durata maggiore e che possono coinvolgere più Soci, con l'obiettivo di contribuire allo sviluppo del mondo della cooperazione sociale e della crescita dell'occupazione;
- realizzare investimenti in asset da mettere a disposizione dei Soci per ottimizzare le performance sia in termini produttivi, sia in termini di impatto sociale ed ambientale;
- ampliare il perimetro delle tipologie di servizi oggetto di partecipazione a gare d'appalto, al fine di allargare anche la base sociale a nuovi Soci.

## Obiettivi di Miglioramento

### Obiettivi di miglioramento della rendicontazione sociale

Come indicato nell'Introduzione e nella nota metodologica, si tratta del secondo anno nel quale il Consorzio CFA predispone un proprio strumento di rendicontazione sociale, diverso da quello elaborato negli anni precedenti, incentrato soprattutto sull'aspetto delle risorse umane in ottica dei requisiti SA8000. Favorire il confronto con gli stakeholder è una delle vie attraverso le quali migliorarsi ed è per questo che saranno individuati canali per raccogliere domande, suggerimenti o critiche che possano aiutarci a migliorare la nostra rendicontazione sociale.

Obiettivo	Breve descrizione dell'obiettivo e delle modalità che verranno intraprese per raggiungerlo	Entro
Livello di approfondimento del Bilancio sociale	Saranno coinvolte le diverse figure del Consorzio che possono dare un valido contributo al fine di individuare ulteriori indicatori in grado di fornire un quadro, sia delle prestazioni sociali dirette, sia delle prestazioni sociali indirette, riferite alle Associate, che possano esprimere l'attuazione delle strategie condivise, fornendo così alle parti interessate un quadro d'insieme più ampio.	quando verrà raggiunto 31-12-2022

## Obiettivi di miglioramento strategici

### Obiettivi di miglioramento strategici

Gli obiettivi strategici del Consorzio guardano sia all'interno sia all'esterno, verso il principale stakeholder rappresentato dalle Associate:

- sul fronte interno l'obiettivo è quello di migliorare l'immagine della Società attraverso strumenti e risorse che possano potenziare l'organizzazione e la qualità dei servizi offerti;
- sul fronte esterno l'obiettivo è quello di ricoprire appieno il ruolo di Consorzio, non solo erogando servizi ma investendo in asset che possano essere messi a disposizione di tutte le Associate per migliorare le loro performance economiche, sociali ed ambientali.

Obiettivo	Breve descrizione dell'obiettivo e delle modalità che verranno intraprese per raggiungerlo	Entro quando verrà raggiunto
Formazione del personale, Promozione e ricerca e sviluppo di processi innovativi, Crescita professionale interna	Formazione del personale finalizzata all'utilizzo dei nuovi programmi informatici in corso di implementazione.	31-12-2022
Obiettivo Miglioramento performance sociali e ambientali	Breve descrizione dell'obiettivo e delle modalità che verranno intraprese per raggiungerlo  Monitoraggio e controllo diretto delle attività affidate alle Consorziare al fine di garantire servizi efficienti e rispondenti	Entro quando verrà raggiunto 31-12-2022



## TABELLA DI CORRELAZIONE

### *Bilancio sociale predisposto ai sensi dell'articolo 14 del D. Lgs. n.117/2017*

Il presente bilancio sociale è stato redatto attraverso il supporto del modello ISCOOP. La presente tabella di correlazione vuole offrire un quadro sinottico di come il modello ISCOOP sia in compliance con le "Linee guida per la redazione del bilancio sociale degli enti del Terzo settore" emanate dal Ministero Del Lavoro e delle Politiche Sociali con il Decreto 4 luglio 2019 (GU n.186 del 9-8-2019).

Per ogni sotto-sezione e requisito richiesto dalle Linee guida (riportati nella prima colonna della tabella), vengono riportati gli indicatori qualitativi e quantitativi **OBBLIGATORI** del modello ISCOOP che rispondono a quel requisito indicando l'ambito, la sezione e il/gli indicatori specifici i cui rintracciare i dati (seconda colonna della tabella).

Il Modello Iscoop è stato elaborato per le imprese sociali cooperative distinte per: Cooperative sociali di tipo A (A); Cooperative sociali di tipo B (B); Cooperative sociali di tipo A+B (A+B); Consorzi (C); Imprese sociali cooperative (non coop.sociali) (IS); Consorzi di imprese sociali cooperative (non coop. sociali) (ISC).

Alcuni indicatori presenti nel modello sono comuni a tutte le tipologie, altri sono specifici solo per quella tipologia di impresa sociale cooperativa. Tali indicatori specifici e obbligatori, quando presenti in tabella, riportano la tipologia di impresa sociale cooperativa alla quale si riferiscono.

Per completezza si ribadisce che come indicato nelle Linee Guida: "Per gli enti di Terzo settore tenuti ex lege alla redazione, il bilancio sociale dovrà contenere almeno le informazioni di seguito indicate (...). In caso di omissione di una o più sotto-sezioni **l'ente sarà tenuto a illustrare** le ragioni che hanno condotto alla mancata esposizione dell'informazione"

<b>LINEE GUIDA PER LA REDAZIONE DEL BILANCIO SOCIALE DEGLI ENTI DEL TERZO SETTORE</b> ai sensi dell'art. 14 comma 1 d.lgs. 117/2017 e, con riferimento alle imprese sociali, dell'art. 9 comma 2 d.lgs. 112/2017. (Gazzetta Ufficiale n. 186 del 9 agosto 2019)	<b>Riferimento Modello ISCOOP. MODELLO DI BILANCIO SOCIALE PER LE IMPRESE SOCIALI COOPERATIVE SOCIALI</b>
<b>1) METODOLOGIA ADOTTATA PER LA REDAZIONE DEL BILANCIO SOCIALE</b>	
Eventuali standard di rendicontazione utilizzati; Cambiamenti significativi di perimetro o metodi di misurazione rispetto al precedente periodo di rendicontazione; Altre informazioni utili a comprendere il processo e la metodologia di rendicontazione.	<b>AMBITO:</b> Parte Introduttiva <b>INDICATORE:</b> Nota Metodologica
<b>2) INFORMAZIONI GENERALI SULL'ENTE</b>	
Nome dell'ente; Codice Fiscale; Partita Iva; Forma giuridica e qualificazione ai sensi del Codice del Terzo settore; Indirizzo sede legale; Altre sedi; Aree territoriali di operatività; Valori e finalità perseguite (missione dell'ente); Attività statutarie individuate facendo riferimento all'art. 5 del d.lgs. 117/2017 e/o all'art. 2 del d.lgs. 112/2017 (oggetto sociale); evidenziare se il perimetro delle attività statutarie sia più ampio di quelle effettivamente realizzate, circostanziando le attività effettivamente svolte; Altre attività svolte in maniera secondaria/strumentale; Collegamenti con altri enti del terzo settore (inserimento in reti, gruppi di imprese sociali...); Contesto di riferimento;	<b>AMBITO:</b> Identità <b>SEZIONE:</b> Presentazione e dati anagrafici <b>INDICATORE:</b> <ul style="list-style-type: none"> <li>● Ragione sociale</li> <li>● C.F.</li> <li>● P.IVA</li> <li>● Forma giuridica</li> <li>● Attività di interesse generale ex art. 2 del d.lgs. 112/2017</li> <li>● Descrizione attività svolta</li> <li>● Principali attività svolte da statuto (A, B, A+B, C, ISC)</li> <li>● Adesione a consorzi</li> <li>● Adesione a reti</li> <li>● Adesioni a gruppi</li> <li>● Contesto di riferimento e territori</li> <li>● Regioni</li> <li>● Provincie</li> </ul> <b>SEZIONE:</b> Sede Legale e Sede operativa <b>SEZIONE:</b> Mission, vision e valori <b>INDICATORE:</b> <ul style="list-style-type: none"> <li>● Mission, finalità, valori e principi della cooperativa</li> </ul>
<b>3) STRUTTURA, GOVERNO E AMMINISTRAZIONE</b>	
Consistenza e composizione della base sociale /associativa (se esistente)	<b>AMBITO:</b> Sociale: persone, obiettivi e attività <b>SEZIONE:</b> Sviluppo e valorizzazione dei soci <b>INDICATORE:</b> <ul style="list-style-type: none"> <li>● Numero e Tipologia soci</li> <li>● Focus Tipologia Soci</li> <li>● Anzianità associativa</li> <li>● Focus Soci persone fisiche (A, B, A+B, IS)</li> <li>● Soci svantaggiati per tipologia svantaggio, genere, età, titolo di studio, nazionalità (B, A+B)</li> <li>● Tipologia di cooperative consorziate (C, ISC)</li> <li>● Elenco cooperative consorziate per territorio (C, ISC)</li> </ul>

<p>Sistema di governo e controllo, articolazione, responsabilità e composizione degli organi (indicando in ogni caso nominativi degli amministratori e degli altri soggetti che ricoprono cariche istituzionali, data di prima nomina, periodo per il quale rimangono in carica, nonché eventuali cariche o incarichi espressione di specifiche categorie di soci o associati);</p> <p>quando rilevante rispetto alle previsioni statutarie, approfondimento sugli aspetti relativi alla democraticità interna e alla partecipazione degli associati alla vita dell'ente;</p>	<p><b>AMBITO:</b> Identità  <b>SEZIONE:</b> Governance  <b>INDICATORE:</b></p> <ul style="list-style-type: none"> <li>● Sistema di governo</li> <li>● Organigramma</li> <li>● Responsabilità e composizione del sistema di governo</li> </ul> <p><b>AMBITO:</b> Identità  <b>SEZIONE:</b> Partecipazione  <b>INDICATORE:</b></p> <ul style="list-style-type: none"> <li>● Vita associativa</li> <li>● Numero aventi diritto di voto</li> <li>● N. di assemblee svolte nel periodo di rendicontazione</li> </ul> <p><b>AMBITO:</b> Sociale: Persone, obiettivi e attività  <b>SEZIONE:</b> Sviluppo e valorizzazione dei soci  <b>INDICATORE:</b></p> <ul style="list-style-type: none"> <li>● Vantaggi di essere socio</li> </ul>
<p>Mappatura dei principali stakeholder (personale, soci, finanziatori, clienti/utenti, fornitori, pubblica amministrazione, collettività) e modalità del loro coinvolgimento. In particolare, le imprese sociali (ad eccezione delle imprese sociali costituite nella forma di società cooperativa a mutualità prevalente e agli enti religiosi civilmente riconosciuti di cui all'articolo 1, comma 3 del d. lgs. 112/2017 "Revisione della disciplina in materia di impresa sociale") sono tenute a dar conto delle forme e modalità di coinvolgimento di lavoratori, utenti e altri soggetti direttamente interessati alle attività dell'impresa sociale realizzate ai sensi dell'art. 11 del d. lgs. 112/2017;</p>	<p><b>AMBITO:</b> Identità  <b>SEZIONE:</b> Mappa degli Stakeholder  <b>INDICATORE:</b> Mappa categoria di stakeholder</p> <p><b>AMBITO:</b> Responsabilità sociale e ambientale  <b>SEZIONE:</b> Coinvolgimento degli stakeholder  <b>INDICATORE:</b> Attività di coinvolgimento degli stakeholder</p>
<b>4) PERSONE CHE OPERANO PER L'ENTE</b>	
<p>Tipologie, consistenza e composizione del personale che ha effettivamente operato per l'ente (con esclusione quindi dei lavoratori distaccati presso altri enti, cd. "distaccati out") con una retribuzione (a carico dell'ente o di altri soggetti) o a titolo volontario comprendendo e distinguendo tutte le diverse componenti;  Contratto di lavoro applicato ai dipendenti;  Natura delle attività svolte dai volontari;</p>	<p><b>AMBITO:</b> Sociale: Persone, obiettivi e attività  <b>SEZIONE:</b> Occupazione: sviluppo e valorizzazione dei lavoratori  <b>INDICATORE:</b></p> <ul style="list-style-type: none"> <li>● Numero Occupati</li> <li>● Numero di occupati svantaggiati (B, A+B)</li> <li>● Occupati soci e non soci</li> <li>● Occupati svantaggiati soci e non soci (B, A+B)</li> <li>● Politiche del lavoro e salute e sicurezza, contratti di lavoro applicati</li> <li>● Tipologia di contratti di lavoro applicati</li> <li>● Volontari e tirocinanti (svantaggiati e non)</li> </ul>
<p>Attività di formazione e valorizzazione realizzate;</p>	<p><b>AMBITO:</b> Sociale: Persone, obiettivi e attività  <b>SEZIONE:</b> Occupazione: sviluppo e valorizzazione dei lavoratori  <b>INDICATORE:</b></p> <ul style="list-style-type: none"> <li>● Tipologia e ambiti corsi di formazione</li> <li>● Ore medie di formazione per addetto</li> </ul>
<p>Struttura dei compensi, delle retribuzioni, delle indennità di carica e modalità e importi dei rimborsi ai volontari: emolumenti, compensi o corrispettivi a qualsiasi titolo attribuiti ai componenti degli organi di amministrazione e controllo, ai dirigenti nonché agli associati; rapporto tra retribuzione annua lorda massima e minima dei lavoratori dipendenti dell'ente; in caso di utilizzo della possibilità di effettuare rimborsi ai volontari a fronte di autocertificazione, modalità di regolamentazione, importo dei rimborsi complessivi annuali e numero di volontari che ne hanno usufruito.</p>	<p><b>AMBITO:</b> Sociale: Persone, obiettivi e attività  <b>SEZIONE:</b> Occupazione: sviluppo e valorizzazione dei lavoratori  <b>INDICATORE:</b></p> <ul style="list-style-type: none"> <li>● Struttura dei compensi, delle retribuzioni, delle indennità erogate</li> </ul>
<b>5) OBIETTIVI E ATTIVITÀ</b>	
<p>informazioni qualitative e quantitative sulle azioni realizzate nelle diverse aree di attività, sui beneficiari diretti e indiretti, sugli output risultanti dalle attività poste in essere e, per quanto possibile, sugli effetti di conseguenza prodotti sui principali portatori di interessi. Se pertinenti possono essere inserite informazioni relative al possesso di certificazioni di qualità. Le attività devono essere esposte evidenziando la coerenza con le finalità dell'ente, il livello di raggiungimento degli obiettivi di gestione individuati, gli eventuali fattori risultati rilevanti per il raggiungimento (o il mancato raggiungimento) degli obiettivi programmati.  Elementi/fattori che possono compromettere il raggiungimento dei fini istituzionali e procedure poste in essere per prevenire tali situazioni.</p>	<p><b>AMBITO:</b> Sociale: Persone, obiettivi e attività  <b>SEZIONE:</b> Qualità dei servizi  <b>INDICATORE:</b></p> <ul style="list-style-type: none"> <li>● Attività e qualità di servizi</li> <li>● Utenti per tipologia di servizio (A, A+B)</li> <li>● Percorsi di inserimento lavorativo (B, A+B)</li> </ul> <p><b>SEZIONE:</b> Impatti sull'attività  <b>INDICATORE:</b></p> <ul style="list-style-type: none"> <li>● Ricadute sull'occupazione territoriale</li> <li>● Rapporto con la collettività</li> <li>● Rapporto con la Pubblica Amministrazione</li> </ul>

	<p><b>AMBITO:</b> Obiettivi di miglioramento  <b>SEZIONE:</b> Obiettivi di miglioramento strategici  <b>INDICATORE:</b></p> <ul style="list-style-type: none"> <li>● Obiettivi di miglioramento strategici</li> </ul> <p><b>SEZIONE:</b> Obiettivi di miglioramento rendicontazione sociale  <b>INDICATORE:</b></p> <ul style="list-style-type: none"> <li>● Obiettivi di miglioramento rendicontazione sociale</li> </ul>
<b>6) SITUAZIONE ECONOMICO-FINANZIARIA</b>	
<p>Provenienza delle risorse economiche con separata indicazione dei contributi pubblici e privati;  specifiche informazioni sulle attività di raccolta fondi; finalità generali e specifiche delle raccolte effettuate nel periodo di riferimento, strumenti utilizzati per fornire informazioni al pubblico sulle risorse raccolte e sulla destinazione delle stesse;  segnalazioni da parte degli amministratori di eventuali criticità emerse nella gestione ed evidenziazione delle azioni messe in campo per la mitigazione degli effetti negativi</p>	<p><b>AMBITO:</b> Situazione economico-finanziaria  <b>SEZIONE:</b> Attività e obiettivi economico-finanziari  <b>INDICATORE:</b></p> <ul style="list-style-type: none"> <li>● Situazione economica, finanziaria e patrimoniale</li> <li>● Attivo patrimoniale, patrimonio proprio, utile di esercizio</li> <li>● Valore della produzione</li> <li>● Composizione del valore della produzione</li> <li>● Fatturato per servizio (ex attività di interesse generale ex art. 2 del D.Lgs. 112/2017)</li> </ul>
<b>7) ALTRE INFORMAZIONI</b>	
<p>Indicazioni su contenziosi/controversie in corso che sono rilevanti ai fini della rendicontazione sociale;  Informazioni di tipo ambientale, se rilevanti con riferimento alle attività dell'ente: tipologie di impatto ambientale connesse alle attività svolte; politiche e modalità di gestione di tali impatti; indicatori di impatto ambientale (consumi di energia e materie prime, produzione di rifiuti ecc.) e variazione dei valori assunti dagli stessi; nel caso delle imprese sociali che operano nei settori sanitario, agricolo, ecc. in considerazione del maggior livello di rischi ambientali connessi, potrebbe essere opportuno enucleare un punto specifico ("Informazioni ambientali") prima delle "altre informazioni", per trattare l'argomento con un maggior livello di approfondimento;  Altre informazioni di natura non finanziaria, inerenti gli aspetti di natura sociale, la parità di genere, il rispetto dei diritti umani, la lotta contro la corruzione ecc.  Informazioni sulle riunioni degli organi deputati alla gestione e all'approvazione del bilancio, numero dei partecipanti, principali questioni trattate e decisioni adottate nel corso delle riunioni.</p>	<p><b>AMBITO:</b> Parte Introduttiva  <b>INDICATORE:</b> Introduzione</p> <p><b>AMBITO:</b> Sociale: persone, obiettivi e attività  <b>SEZIONE:</b> Impatti sull'attività  <b>INDICATORE:</b> Impatti ambientali</p> <p><b>AMBITO:</b> Responsabilità sociale e ambientale  <b>SEZIONE:</b> Responsabilità sociale e ambientale  <b>INDICATORE:</b></p> <ul style="list-style-type: none"> <li>● Buone pratiche</li> <li>● Partnership, collaborazioni con altre organizzazioni</li> </ul> <p><b>AMBITO:</b> Identità  <b>SEZIONE:</b> Partecipazione  <b>INDICATORE:</b></p> <ul style="list-style-type: none"> <li>● Vita associativa</li> <li>● Numero aventi diritto di voto</li> <li>● N. di assemblee svolte nel periodo di rendicontazione</li> </ul>