

# Bilancio Sociale CONSORZIO CFA SOCIETA' COOPERATIVA SOCIALE 2022

Bilancio sociale predisposto ai sensi dell'articolo 14 del D. Lgs. n.117/2017.

Bilancio sociale elaborato attraverso il modello Iscoop di Legacoopsociali (CC BY-NC 4.0)

### Introduzione

Consorzio CFA nasce nel 2020 dalle trasformazioni sociali del Consorzio Formula Ambiente Cooperativa Sociale, che hanno portato alla nascita:

- della new.co Società Formula Ambiente SpA, alla quale il Consorzio Formula Ambiente Soc. Coop. Sociale ha ceduto il ramo di azienda relativo all'attività diretta di raccolta, spazzamento e trasporto di rifiuti urbani e speciali e servizi accessori, con esclusione delle attività svolte attraverso le proprie consorziate, nonché ha affittato il ramo d'azienda riferito alle attività dirette del verde pubblico e privato;
- dell'attuale Consorzio CFA, il quale non ha solo modificato la propria denominazione, ma si è dedicato ad un riesame della propria mission, legata ora più che mai alla volontà di indirizzare le linee commerciali e di fornire un supporto tecnico – organizzativo alle Associate, affinché le economie pensate e calibrate sui servizi aggiudicati, permettano di contenere i costi, bilanciando la maggiore attenzione alla marginalità con il mantenimento dei livelli di qualità attesi dai committenti e dai cittadini.

Gli ambiti di operatività sono tuttora nei seguenti settori:

*1. raccolta e trasporto rifiuti: rifiuti solidi urbani, assimilabili, rifiuti speciali, raccolta differenziata, lavaggio e manutenzione cassonetti, gestione centri di raccolta, attività intermediazione rifiuti*

*2. igiene e manutenzione stradale spazzamento meccanico e manuale*

*3. manutenzione aree verdi gestione parchi, arredo urbano, emergenza neve*

In tali settori il Consorzio, mette dunque a frutto la competenza nella partecipazione a gare d'appalto e nella gestione delle commesse affidate alle Associate, con un'esperienza e capacità nell'erogare servizi con elevati standard di efficienza e flessibilità, acquisita negli anni nei quali ha erogato anche direttamente i servizi. Esso rimane sempre caratterizzato dalla sua storia di impegno sociale e dall'aver scelto la cooperazione per fare impresa, operando secondo i principi della mutualità e della sussidiarietà ed offrendo il proprio contributo alle sfide sociali di ciascun territorio e di ciascuna Consorziata.

L'esplosione su scala mondiale della pandemia di Covid-19 avvenuta nel mese di febbraio 2020 e proseguita nel 2021 ha creato una notevole incertezza sull'andamento dell'economia nazionale e mondiale; tuttavia nel corso dei due esercizi non si è verificata una riduzione del fatturato, in quanto i clienti serviti sono principalmente enti territoriali ai quali vengono forniti servizi pubblici essenziali. L'attività dell'esercizio 2020 aveva risentito del conferimento di ramo d'azienda nella controllata Formula Ambiente S.p.a. a decorrere dal 01 marzo 2020, pertanto il bilancio dell'esercizio 2021 è il primo nel quale Consorzio CFA Società Cooperativa Sociale non ha svolto servizi direttamente, ma li ha assegnati completamente alle proprie consorziate. Il fatturato complessivo annuo dei servizi affidati alle consorziate è pari ad euro 44.424.838, mentre il fatturato per affitto ramo d'azienda manutenzione aree verdi e quello relativo al contratto di service con Formula Ambiente S.p.a. sono complessivamente euro 950.000. Il risultato dell'esercizio evidenzia un utile di euro 78.147,16, a fronte di quello dell'anno precedente pari a euro 3.121.873.

Di seguito il link al grafico denominato “Ricavi per tipologia di servizio 2022” Consorzio CFA:

[https://drive.google.com/file/d/1vK\\_1UFM7sizl5O3rfcRnD\\_LaAfsrFU6/view?usp=sharing](https://drive.google.com/file/d/1vK_1UFM7sizl5O3rfcRnD_LaAfsrFU6/view?usp=sharing);

Di seguito il link al grafico denominato “Valore della produzione degli ultimi 5 anni” Consorzio CFA:

[https://drive.google.com/file/d/1qWz-4Ofcla\\_5dvTANTJLLj59xUnQpasW/view?usp=drive\\_link](https://drive.google.com/file/d/1qWz-4Ofcla_5dvTANTJLLj59xUnQpasW/view?usp=drive_link);

Il Bilancio Sociale è lo strumento principale attraverso il quale Consorzio CFA annualmente intende diffondere a tutte le parti interessate, interne ed esterne, le informazioni sul proprio sistema di gestione integrato, con particolare accento sulle politiche adottate per il rispetto dei requisiti dello standard SA8000, sui risultati quantitativi e qualitativi raggiunti e sugli obiettivi di miglioramento definiti per il futuro.

La storia stessa del Consorzio CFA, così come la presenza di alcune attività gestite attraverso contratto di service tra il Consorzio CFA e Formula Ambiente SpA, rendono imprescindibile un collegamento tuttora presente tra le due Società, soprattutto dal punto di vista delle linee strategiche e di indirizzo, che rendono alcuni obiettivi di miglioramento raggiungibili solo con un percorso comune, coordinato ed armonico. Per tale motivo, nel presente Bilancio Sociale vengono indicate anche alcune attività e progetti svolti non direttamente da Consorzio CFA ma da Formula Ambiente SpA, per il raggiungimento di obiettivi strategici comuni, i cui effetti si ripercuoteranno anche su tutte le Associate.

### La lettera del Presidente

Per il secondo anno dopo la sua nuova veste societaria, Consorzio CFA prosegue nell'impegno di rendicontazione sociale assumtore negli anni precedenti dal Consorzio Formula Ambiente, affiancando al “tradizionale” bilancio di esercizio uno

strumento di rendicontazione che fornisca una valutazione pluridimensionale (non solo economica, ma anche sociale ed ambientale) del valore creato, rendendo conto ai diversi stakeholder interni ed esterni, della propria missione, degli obiettivi, delle strategie e delle attività svolte nell'anno di riferimento ed evidenziando con dati e informazioni quanto in concreto il Consorzio possa aver contribuito allo sviluppo della base sociale e del territorio nel quale opera.

Con la pubblicazione e la diffusione del documento, il Consorzio CFA esprime la volontà di:

- Soddisfare esigenze informative e conoscitive dei diversi stakeholder, che non si esauriscono nella sola dimensione economica;
- Misurare le prestazioni dell'organizzazione per porsi obiettivi futuri di miglioramento;
- Rispondere agli adempimenti previsti, a livello nazionale per gli enti del terzo settore, e dal regolamento di certificazione del proprio sistema di responsabilità sociale in conformità allo standard SA8000.

La scelta di tale certificazione è legata alla convinzione che le persone rappresentino la vera forza ed il valore fondamentale del Consorzio CFA e delle cooperative associate, ed è in linea sia con i valori ed i principi della cooperazione, sia con un modello di sviluppo orientato alla "sostenibilità" economica, ecologica e sociale. Siamo tutti consapevoli che comportamenti non etici nella gestione interna e nella condotta degli affari possano compromettere la reputazione del Consorzio e possano ostacolare il perseguimento della sua missione, identificata nella continuità e nella sicurezza del lavoro dei propri dipendenti, collaboratori, soci, nella soddisfazione dei clienti e di tutti i legittimi portatori di interesse; per questo parole come "qualità", "rispetto e salvaguardia dell'ambiente", "sicurezza e salute dei lavoratori", "responsabilità sociale", non rappresentano per noi solo dei generici principi ma devono concretizzarsi nelle nostre decisioni strategiche e nel nostro agire quotidiano, come già espresso anche nella nostra Politica Integrata.

Consorzio CFA, grazie anche al fattivo apporto delle Associate, si pone i seguenti **obiettivi generali**:

- sviluppare ed attuare strategie basate su una visione integrata del Consorzio, nella quale qualità, ambiente, salute e sicurezza e responsabilità sociale siano le leve per una crescita coerente con gli Obiettivi di sviluppo sostenibile dell'ONU (Agenda 2030);
- mantenere attivo, efficace ed orientato al miglioramento continuo un sistema di gestione integrato promuovendo, attraverso azioni di sensibilizzazione, coinvolgimento, supporto e monitoraggio, il rispetto dei diritti Umani e dei Lavoratori ed i principi di tutela dell'ambiente da parte di tutte le Associate.

Un caro saluto ed il miglior augurio di buon lavoro e collaborazione a tutti i dipendenti del Consorzio, oltre alle Cooperative Consorziare ed a tutti i loro dipendenti.

### **Nota metodologica**

Per la preparazione del presente bilancio sociale ci siamo ispirati liberamente sia ai Principi di redazione del bilancio sociale elaborati dal Gruppo di Studio per il Bilancio Sociale (GBS) sia alle Linee Guida per la redazione del bilancio sociale degli enti del Terzo Settore (Decreto del Ministro del Lavoro e delle Politiche Sociali del 4 luglio 2019). I principi di riferimento sono quindi:

- completezza: vanno identificati tutti i principali stakeholder e quindi inserite le informazioni rilevanti di interesse di ciascuno; rilevanza: inserire senza omissioni tutte le informazioni utili ad una valutazione da parte degli stakeholder;
- trasparenza: vanno chiariti i criteri utilizzati per rilevare e classificare le informazioni; neutralità: le informazioni vanno rappresentate in modo imparziale, documentando quindi aspetti positivi e negativi; competenza di periodo: vanno documentati attività e risultati dell'anno di riferimento;
- comparabilità: vanno inseriti per quanto possibile dati che consentano il confronto temporale (come un certo dato varia nel tempo) e spaziale (confrontando il dato con quello di altri territori / Enti);
- chiarezza: necessario un linguaggio accessibile anche a lettori privi di specifica competenza tecnica; veridicità e verificabilità: va fatto riferimento alle fonti utilizzate;
- attendibilità: bisogna evitare sovrastime o sottostime e non presentare dati incerti come se fossero certi;
- autonomia: laddove sia richiesto a soggetti terzi di collaborare alla redazione del bilancio, ad essi va garantita autonomia e indipendenza nell'esprimere giudizi.

Alla redazione del Bilancio Sociale hanno partecipato le diverse funzioni aziendali competenti sugli argomenti specifici; tale modalità, oltre ad assicurare l'accuratezza del dato, favorisce un coinvolgimento attivo del personale per raggiungere il risultato finale.

In considerazione del fatto che il Consorzio CFA, nella sua nuova veste societaria, è nato nel mese di Marzo 2020, i dati riportati

nell'edizione del Bilancio Sociale relativi all'anno 2021 non consentivano un confronto con i dati relativi al 2020 (prima della modifica societaria); tale confronto è invece possibile con la presente edizione relativa all'anno 2022. Inoltre si precisa che i dati relativi alle Associate sono completi per la parte anagrafica, mentre per alcune informazioni specifiche sono limitati a quelle cooperative (N.18 su 34) che hanno fornito riscontro nei tempi previsti.

## Identità

### Presentazione e dati Anagrafici

#### Ragione Sociale

CONSORZIO CFA SOCIETA' COOPERATIVA SOCIALE

#### Partita IVA

02252620402

#### Codice Fiscale

02252620402

#### Forma Giuridica

Consorzio di cooperative sociali

#### Settore Legacoop

Produzione e servizi

#### Anno Costituzione

1993

#### Associazione di rappresentanza

Legacoop

## Consorzi

[object Object]

## Attività di interesse generale ex art. 2 del D.Lgs. 112/2017

#### Tipologia attività

m) Servizi strumentali alle imprese sociali o ad altri enti del Terzo settore resi da enti composti in misura non inferiore al settanta per cento da imprese sociali o da altri enti del Terzo settore

#### Descrizione attività svolta

Servizi alle consorziate, che sono imprese sociali, principalmente attraverso le attività di:

- Progettazione e gestione di pratiche di partecipazione a gare d'appalto;
- Coordinamento dell'erogazione dei servizi affidati alle Associate.

#### Principale attività svolta da statuto

Altro

#### Principale attività svolta da statuto: Altro

Assumere da amministrazioni statali, anche autonome, da Regioni, Province, Comuni, da qualsiasi ente pubblico nonché da

qualsiasi committente anche privato l'appalto di servizi e l'esecuzione di opere e forniture di qualsiasi genere da affidare per la relativa esecuzione ai soci.

**Descrivere sinteticamente gli aspetti socio-economici del contesto di riferimento e i territori in cui si opera. Per contesto si intende non solo l'ambito geografico in cui si svolge l'attività, ma anche tutti quei fenomeni e tendenze di carattere generale, che possono avere natura economica, politica e sociale e che condizionano e influenzano le scelte e i comportamenti della cooperativa/consorzio.**

Il settore della raccolta e trasporto rifiuti urbani, che rappresenta il core business del Consorzio CFA, presenta una dimensione nazionale, sia per quanto riguarda la domanda che per quanto concerne la struttura dell'offerta. Il trend del fatturato settoriale è stato in crescita negli ultimi anni, tralasciando il dato del 2020 condizionato dall'evento pandemico, grazie ad un aumento dei volumi smaltiti. Stesso trend positivo presenta il settore della gestione degli impianti, al quale il Consorzio si è avvicinato tramite il primo impianto acquisito da Formula Ambiente SPA e che ha posto tra i propri obiettivi di diversificazione dei servizi offerti. In generale, la domanda settoriale è strettamente correlata all'andamento economico generale, che influenza la produzione delle imprese e i consumi delle famiglie, quindi la conseguente generazione di rifiuti. Per quanto riguarda la struttura dell'offerta, il settore presenta elementi di disomogeneità territoriale a causa delle differenti normative vigenti a livello regionale, che si inseriscono in un assetto legislativo nazionale in tema di tutela ambientale e smaltimento rifiuti soggetto a continue evoluzioni, dipendenti in parte dal recepimento delle normative comunitarie in materia. Il settore è polverizzato, caratterizzato da un limitato numero di operatori di grandi e medie dimensioni e dalla forte presenza di imprese di piccole dimensioni; è diffusa la creazione di accordi e alleanze tra i player per la partecipazione alle gare d'appalto, con lo scopo di migliorare l'efficienza ed il numero dei servizi offerti, contenendo i costi. Consorzio CFA opera su base interregionale con presenza significativa in Emilia Romagna e Sardegna, presenza ripetuta in alcune regioni (Piemonte, Lazio, Abruzzo) e recente penetrazione in nuove Regioni (Veneto, Liguria, Sicilia) e si caratterizza per un'offerta ad elevata innovazione tecnologica, in grado di raggiungere elevate percentuali di raccolta differenziata, con attenzione costante ad utilizzare sempre più mezzi a basso impatto ambientale (da parte delle Associate assegnatarie). Si riporta di seguito il link al grafico "suddivisione ricavi per area operativa anno 2022": [https://drive.google.com/file/d/1t1HuWJyc8dqsvQ9VOJY\\_9lOKt62zgfx/view?usp=drive\\_link](https://drive.google.com/file/d/1t1HuWJyc8dqsvQ9VOJY_9lOKt62zgfx/view?usp=drive_link)

#### Regioni

Emilia-Romagna, Abruzzo, Liguria, Lazio, Piemonte, Sicilia, Sardegna, Veneto

#### Province

Alessandria, Cagliari, Chieti, Forlì-Cesena, Rimini, Ravenna, Rovigo, Padova, Trapani, Roma, L'Aquila, Imperia, Pescara

## Sede Legale

#### Indirizzo

VIA FOSSALTA, 3443

#### C.A.P.

47522

#### Regione

Emilia-Romagna

#### Provincia

Forlì-Cesena

#### Comune

Cesena

#### Telefono

0547/070014

#### Fax

0547/53333

#### Email

info@consorziocfa.it

#### Sito Web

www.consorziocfa.it

## Sede Operativa

## Storia dell'Organizzazione

Breve storia dell'organizzazione dalla nascita al periodo di rendicontazione

L'attività dell'attuale Consorzio CFA Società Cooperativa Sociale inizia nel 1993 quando viene creata la società Romagna Ambiente S.r.l., che assorbe un ramo d'azienda dalla ditta "Blues Brothers", la quale già effettuava raccolta

rifiuti e trasporto, senza stoccaggio: da tale data, Romagna Ambiente inizia l'attività di raccolta e trasporto rifiuti per conto di amministrazioni comunali, aziende municipalizzate e aziende private, in particolare nelle Province di Forlì-Cesena e Ravenna.

Nel 1995 i soci fondatori di Romagna Ambiente cedono l'intero pacchetto azionario a tre importanti cooperative della zona (50% Pulixcoop di Forlì, 45% Cooperativa Pulizie di Ravenna e 5% Cooperativa G. Brodolini di Ferrara). Dal 10 ottobre 2001 Romagna Ambiente ha variato la ragione sociale in "Formula Ambiente S.r.l.", successivamente trasformata in "Consorzio Formula Ambiente S.c.a r.l."

Dal 27 settembre 2004 Consorzio Formula Ambiente S.c.a r.l. è diventato Consorzio Formula Ambiente Società Cooperativa Sociale.

Consorzio Formula Ambiente Società Cooperativa Sociale ha operato sino al 2000 solo nel settore della raccolta/trasporto rifiuti (RSU); nel 2001 ha ampliato la propria attività conseguendo appalti nel settore delle pulizie poi abbandonato a dicembre 2008. Dal 2002 ha iniziato l'attività di manutenzione delle aree verdi presso enti pubblici e parchi nazionali, attività svolta solamente in Romagna.

La decisione assunta nel 2019 di conferire il ramo di azienda relativo al trasporto e raccolta rifiuti e di affittare il ramo di azienda relativo alla manutenzione del verde alla costituenda Formula Ambiente SpA, ha portato a delimitare nel Consorzio le attività di progettazione e gestione di pratiche di partecipazione a gare d'appalto e coordinamento dell'erogazione dei servizi affidati alle Associate o in subappalto.

Gli ambiti di operatività sono nei seguenti settori:

- raccolta e trasporto rifiuti: rifiuti solidi urbani, assimilabili, rifiuti speciali, raccolta differenziata, lavaggio e manutenzione cassonetti, gestione centri di raccolta, attività intermediazione rifiuti;
- igiene e manutenzione stradale spazzamento meccanico e manuale;
- manutenzione aree verdi gestione parchi, arredo urbano, emergenza neve.

## Mission, vision e valori

Mission, finalità, valori e principi della cooperativa

Consorzio CFA è consapevole che comportamenti non etici nella condotta degli affari compromettono la sua reputazione e quella delle Associate, ostacolando il perseguimento della "mission" identificata come: *Rappresentare il punto di riferimento per le Associate nel percorso di sviluppo sostenibile in un mercato nel quale prevalgano i principi di capacità, di legittimità e di correttezza.*

Valori e principi

Consorzio CFA fa propri i valori ed i principi del mondo cooperativo, così espressi:

- il socio è il nucleo originario di ogni forma di mutualità e rappresenta il primo riferimento concreto dell'azione cooperativa;
- le imprese cooperative svolgono il proprio ruolo economico a favore dei cooperatori, delle generazioni future, della comunità sociale. Esse offrono ai propri partecipanti sicurezza, vantaggi e riconoscimenti in proporzione al concorso individuale di ognuno;
- la principale risorsa della cooperazione è rappresentata dagli individui che ne fanno parte. Ogni cooperativa deve valorizzarne il lavoro, stimolarne e riconoscerne la creatività, la professionalità, la capacità di collaborare per il raggiungimento degli obiettivi comuni;
- il cooperatore si manifesta innanzitutto con il rispetto per le persone. Al cooperatore si richiede franchezza, spirito di giustizia e senso di responsabilità, qualunque sia il suo ruolo o la sua posizione;
- le imprese cooperative si manifestano con la qualità dei lavori che svolgono, la trasparenza, l'onestà e la correttezza dei comportamenti;
- la cooperazione considera il pluralismo sempre un bene. Nei rapporti che intrattiene con le altre forze economiche, politiche e sociali essa rispetta la loro natura, opinione, cultura e agisce secondo la propria originalità, autonomia, capacità di proposta;
- l'assistenza della cooperazione, il suo segno distintivo, la sua regola sono fondate sul principio di solidarietà. Al fondo di ogni relazione o transazione tra soggetti economici esistono sempre i rapporti umani;
- la cooperazione interpreta il mercato come un luogo di produzione di ricchezza, di rispetto della salute e dell'ambiente, di sviluppo dell'economia sociale. Essa agisce nel mercato non solo in osservanza delle leggi, ma secondo i principi di giustizia e utilità per i propri soci e per la collettività;

- la cooperazione concorre allo sviluppo del mercato migliorando le imprese esistenti e creandone di nuove; organizzando la domanda, rispondendo ai bisogni della collettività. Con questi significati essa intende la promozione cooperativa;
- la cooperazione considera il diritto e il rischio di fare impresa come manifestazioni di libertà;
- la cooperazione regola i rapporti interni sulla base del principio di democrazia. Le imprese cooperative realizzano compiutamente le proprie finalità associandosi nel movimento cooperativo, che promuove le relazioni tra di loro, che ne valorizza i patrimoni collettivi, garantendo le adeguate forme di controllo;
- la mutualità cooperativa, definita dai principi dell'Alleanza Cooperativa Internazionale, non è solo un modo di produrre e distribuire la ricchezza più adeguato agli interessi dei partecipanti, ma una concezione dei rapporti umani.

A questi se ne affiancano altri, legati alla natura di Società profit: *Orientamento al cliente*: è costante la ricerca di “soluzioni”, che siano in grado di sviluppare una forte capacità di ascolto delle esigenze e delle aspettative del cliente esterno e delle Associate a tutti i livelli aziendali, attraverso canali di comunicazione efficaci, finalizzati a facilitare l'elaborazione di una risposta congrua alle loro aspettative espresse o non espresse ;

*Focalizzazione sui processi*, per governarli e migliorarli: la soddisfazione delle parti interessate dipende dal risultato di tutte le attività svolte in azienda e nell'efficace funzionamento dei processi interconnessi; *Perseguimento del profitto*, che è ciò che ci permette di prosperare, di onorare i nostri impegni nei confronti delle Parti Interessate, ed è essenziale per la sicurezza e le opportunità future di tutti noi; *Miglioramento continuo nell'organizzazione*, nei processi, nei prodotti e nelle condizioni di lavoro, grazie al coinvolgimento di tutti i collaboratori e delle Associate.

Consorzio CFA, consapevole del proprio duplice ruolo di organizzazione che eroga servizi e di punto di riferimento per le cooperative associate, nonché delle proprie responsabilità nell'ambito delle comunità economiche e sociali nelle quali opera, ha individuato nella politica integrata per la gestione degli aspetti inerenti Qualità, Ambiente, Salute e Sicurezza, Responsabilità Etico-sociale lo strumento per perseguire lo sviluppo e la crescita economica, nel pieno rispetto dei fondamentali requisiti riguardanti la soddisfazione dei clienti, il rispetto dell'ambiente, la salute e sicurezza oltre al rispetto dei diritti umani dei lavoratori.

#### Partecipazione e condivisione della mission e della vision

La Vision e la Mission del Consorzio sono chiaramente descritti nel Manuale di Gestione Integrato, che descrive come da essi si sia sviluppata una politica integrata sugli aspetti di salute e sicurezza, qualità, ambiente e responsabilità sociale, e come tale politica venga portata avanti attraverso l'applicazione del sistema di gestione integrato.

## Governance

#### Sistema di governo

Il sistema di governance è descritto nello Statuto, che definisce natura, mission, ruolo e funzione degli organi consortili, e nei documenti organizzativi in modo che tutti gli stakeholder interni ed esterni possano esserne a conoscenza. Le caratteristiche generali del sistema di governance adottato nel Consorzio CFA sono:

- Flessibilità e autonomia di cui devono disporre i ruoli chiave;
- Esigenza, da parte del Consorzio, di tutelarsi rispetto ad un'autonomia decisionale che, se troppo estesa, può esporre a rischi derivanti dal comportamento del dipendente infedele o negli impegni verso terzi;
- Distribuzione di poteri coerente con le competenze e le effettive possibilità di presidio e vigilanza;
- Transizione delle responsabilità penali dal datore di lavoro a chi possiede effettivamente le competenze;
- Adeguata pubblicità verso terzi della distribuzione dei poteri.

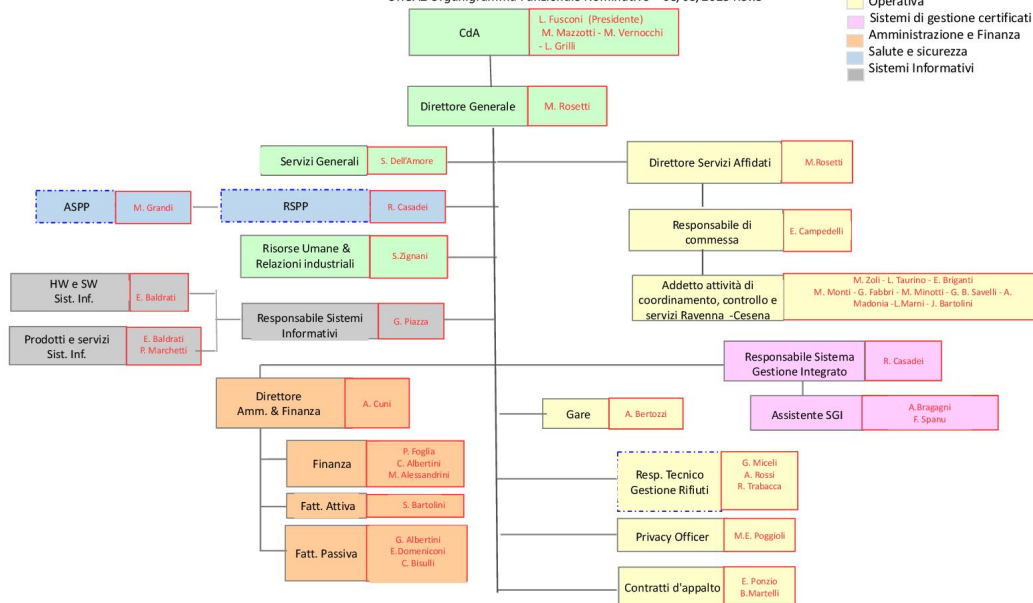
La struttura organizzativa è descritta in un documento interno “Governance e organizzazione aziendale” che comprende l'organigramma ed un mansionario che descrive, per ogni posizione organizzativa, le specifiche responsabilità in merito a:

- aspetti tecnico – organizzativi
- salute e sicurezza
- ambiente
- responsabilità sociale
- privacy



ORGAZ Organigramma Funzionale Nominativo – 08/03/2023 Rev.3

Legenda Aree Funzionali di appartenenza:  
 Direzione  
 Operativa  
 Sistemi di gestione certificati  
 Amministrazione e Finanza  
 Salute e sicurezza  
 Sistemi Informativi



Il Direttore Generale per approvazione: *Rosetti*

Certificazioni, modelli, e qualifiche della cooperative (Qualità, Sa8000, Rating di legalità, Sistema organizzativo 231...)

Sistema di Qualità ISO 9001:2015, Sa8000, Rating di legalità, Sistema organizzativo D.Lgs 231/01

Certificazione sistema di gestione ambientale ISO 14001 e Certificazione sistema di gestione UNI EN 45001

Responsabilità e composizione del sistema di governo

L'attuale sistema di governance comprende:

- **Assemblea dei Soci:** è l'organo di indirizzo e programmazione dei servizi, sviluppo e controllo delle attività del Consorzio;
- **CdA:** compie, in attuazione degli indirizzi espressi dall'Assemblea, tutti gli atti di amministrazione che non siano attribuiti dalla legge o dallo statuto ad altri organi. È composto da 5 consiglieri, compresi Presidente e Vice Presidente. Il Presidente del Consorzio costituisce l'organo di raccordo fra Assemblea e Consiglio di Amministrazione, coordina l'attività di indirizzo espressa dall'Assemblea con quella di governo e di amministrazione ed assicura l'unità delle attività del Consorzio CFA;
- **Procuratori:** sono state definite alcune procure per il compimento di atti aziendali che assicurino una chiara e trasparente rappresentazione del processo di formazione e di attuazione delle decisioni, in relazione alla struttura organizzativa e agli obiettivi del Consorzio;
- **Collegio Sindacale e Società di revisione:** costituito da 3 membri effettivi, compreso il Presidente, e due membri supplenti, esercitano funzioni di controllo e di vigilanza sulla regolarità contabile e finanziaria del Consorzio. Controllano quindi l'amministrazione del Consorzio e di vigilano sulla osservanza della legge e dello statuto.
- **Organismo di vigilanza:** vigila sull'applicazione del modello di organizzazione, gestione e controllo ex D.Lgs 231 - 2001, per mantenere e rafforzare ulteriormente fiducia, partecipazione e condivisione di intenti e obiettivi con i dipendenti, le cooperative consorziate, gli operatori del settore e il pubblico in generale.

**Responsabilità e composizione del sistema di governo**



<b>Nominativo</b> Fusconi Loris	<b>Carica ricoperta</b> Presidente	<b>Data prima nomina</b> 02-11-2022	<b>Periodo in carica</b> 3
<b>Nominativo</b> Mazzotti Mauro	<b>Carica ricoperta</b> Vice Presidente	<b>Data prima nomina</b> 23-05-2018	<b>Periodo in carica</b> 6
<b>Nominativo</b> Grilli Luana	<b>Carica ricoperta</b> Consigliere	<b>Data prima nomina</b> 07-07-2021	<b>Periodo in carica</b> 3
<b>Nominativo</b> Vernocchi Mitja	<b>Carica ricoperta</b> Consigliere	<b>Data prima nomina</b> 23-05-2018	<b>Periodo in carica</b> 6
<b>Nominativo</b> Rubino Francesca	<b>Carica ricoperta</b> Consigliere	<b>Data prima nomina</b> 07-07-2022	<b>Periodo in carica</b> 3
<b>Nominativo</b> Rusticali Giorgio	<b>Carica ricoperta</b> Presidente del collegio sindacale	<b>Data prima nomina</b> 23-05-2018	<b>Periodo in carica</b> 6
<b>Nominativo</b> Mazzei Mauro	<b>Carica ricoperta</b> Sindaco effettivo	<b>Data prima nomina</b> 23-05-2018	<b>Periodo in carica</b> 6
<b>Nominativo</b> Godoli Silvia	<b>Carica ricoperta</b> Sindaco effettivo	<b>Data prima nomina</b> 23-05-2018	<b>Periodo in carica</b> 6
<b>Nominativo</b> Monti Antonella	<b>Carica ricoperta</b> Sindaco Supplente	<b>Data prima nomina</b> 03-10-2019	<b>Periodo in carica</b> 5
<b>Nominativo</b> Campri Laura	<b>Carica ricoperta</b> Sindaco Supplente	<b>Data prima nomina</b> 04-03-2020	<b>Periodo in carica</b> 4

## Focus su presidente e membri del CDA

### Presidente e legale rappresentante in carica

#### Nome e Cognome del Presidente

Loris Fusconi

#### Durata Mandato (Anni)

3

#### Numero mandati del Presidente

1

#### Consiglio di amministrazione

#### Durata Mandato (Anni)

3

#### N.° componenti persone fisiche

5

#### Maschi

3

#### Totale Maschi

%60.00

#### Femmine

2

#### Totale Femmine

%40.00

#### da 41 a 60 anni

5

#### Totale da 41 a 60 anni

%100.00

#### Nazionalità italiana

5

#### Totale Nazionalità italiana

%100.00

## Vita associativa

I soci sono costantemente informati delle decisioni operative stabilite dalla società.

### Numero aventi diritto di voto

34

### N. di assemblee svolte nel periodo di rendicontazione

4

## Partecipazione dei soci alle assemblee

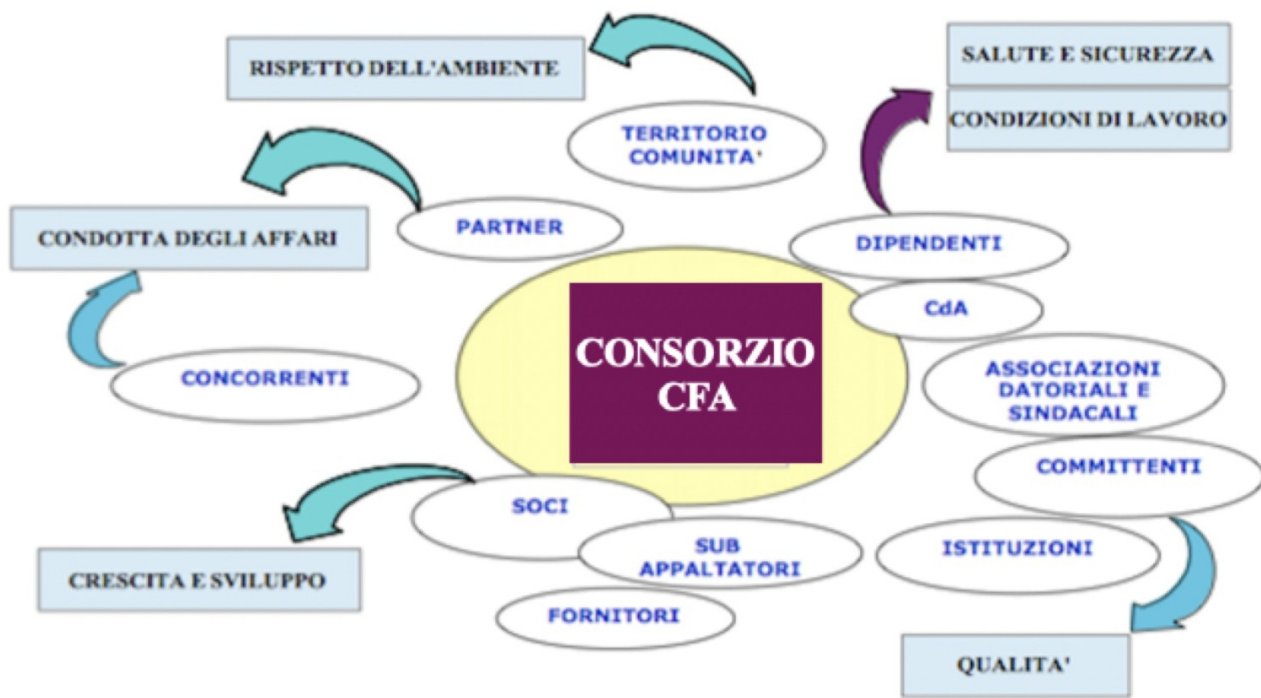
Data Assemblea	N. partecipanti (fisicamente presenti)	N. partecipanti (con conferimento di delega)	Indice di partecipazione
20-01-2022	11	0	%32.35
03-03-2022	9	0	%26.47
07-07-2022	18	2	%58.82
16-11-2022	9	2	%32.35

## Mappa degli Stakeholder

### Mappa degli Stakeholder

In Consorzio CFA si è maturata la convinzione che il coinvolgimento dei portatori di interesse rappresenti un aspetto importante nella gestione del sistema aziendale integrato, in quanto può: condurre ad una conformità equa e sostenibile agli standard normativi volontari adottati, dando a chi ha il diritto di essere ascoltato l'opportunità di essere coinvolto nei processi decisionali; permettere la comprensione in profondità del contesto nel quale il Consorzio si trova ad operare e quindi favorire una migliore valutazione e gestione dei rischi in termini sociali ed ambientali; tenere conto dell'insieme delle risorse (conoscenza, persone, disponibilità economica e tecnologica) per risolvere problemi e raggiungere obiettivi che non potrebbero essere perseguiti solo con le forze interne; accrescere la reputazione e migliorare il rapporto fiduciario tra il Consorzio ed i portatori di interessi; informare, educare e influenzare i portatori di interessi e l'ambiente esterno perché a loro volta migliorino i loro processi decisionali e le azioni che hanno un impatto sulla vita del Consorzio. Sono stati quindi individuati i vari soggetti, sia interni che esterni, con cui si intrattengono relazioni in forma continuativa, definendo responsabilità e modalità per mantenere con essi un dialogo aperto e trasparente. Il sistema di gestione integrato qualità, ambiente, salute e sicurezza e responsabilità sociale ha portato ad un'analisi delle loro aspettative, in modo da poter rispondere a tali esigenze attraverso un sistema di gestione efficace ed efficiente.

Immagine



## Sociale: Persone, Obiettivi e Attività

### Sviluppo e valorizzazione dei soci

#### Vantaggi di essere socio

Il Consorzio riconosce nella figura del socio il nucleo originario di ogni forma di mutualità e rappresenta il primo riferimento concreto dell'azione cooperativa. Consorzio CFA affida ai soci appalti di servizi e l'esecuzione delle opere e cerca di promuovere, coinvolgere, supportare e monitorare, attraverso azioni di sensibilizzazione, il rispetto dei diritti Umani e dei Lavoratori ed i principi di tutela dell'ambiente. L'importo di servizi e appalti affidati alle proprie consorziate è passato da euro 44.424.838 ad euro 50.490.270 nel 2022. Lo scambio mutualistico è stato pari al 90,85% (89,89% nel 2021) del totale dei costi per servizi riferibili a prestazioni per appalti e lavorazioni ricevuta sia da soci che da terzi. La Cooperativa ha perseguito il suo scopo mutualistico anche raccogliendo prestiti sociali e corrispondendo ai soci prestatori un interesse più vantaggioso rispetto alla remunerazione ottenibile attualmente sul mercato. Rappresenta la mission principale del Consorzio CFA fornire ai soci opportunità di lavoro alle quali non potrebbero accedere da soli o comunque a condizioni migliorative rispetto a quelle che potrebbero conseguire presentandosi sul mercato in maniera autonoma.

#### Numero e Tipologia soci

Soci ordinari

35

#### Focus Tipologia Soci

Soci lavoratori

0

Soci svantaggiati

0

Soci persone giuridiche

35

## Tipologia di cooperative consorziate

Cooperative sociali di TIPO A	Cooperative sociali di TIPO B	Cooperative sociali ad oggetto misto (A+B)
0	0	0
%0.00	%0.00	%0.00
<b>Altro</b>		
<b>(Numero)</b>		
0		
%0.00		

## Elenco cooperative consorziate per territorio

Cooperativa consorziate	Regione	Provincia
Cooperativa Pulizie Ravenna Società Cooperativa	Emilia-Romagna	Ravenna
Cooperativa consorziate	Regione	Provincia
Formula Servizi Società Cooperativa	Emilia-Romagna	Forlì-Cesena
Cooperativa consorziate	Regione	Provincia
C.i.l.s. Coop.Soc.per l'inserim.lavorativo e sociale Onlus	Emilia-Romagna	Forlì-Cesena
Cooperativa consorziate	Regione	Provincia
Il Mandorlo Cooperativa Sociale Onlus	Emilia-Romagna	Forlì-Cesena
Cooperativa consorziate	Regione	Provincia
For.b Società Cooperativa Sociale impresa sociale onlus	Emilia-Romagna	Forlì-Cesena
Cooperativa consorziate	Regione	Provincia
Treottouno Cooperativa Sociale Onlus	Emilia-Romagna	Forlì-Cesena
Cooperativa consorziate	Regione	Provincia
Coop 134 Cooperativa Sociale onlus	Emilia-Romagna	Rimini
Cooperativa consorziate	Regione	Provincia
Con.s.a.r. società cooperativa consortile	Emilia-Romagna	Ravenna
Cooperativa consorziate	Regione	Provincia
Coop.Soc. C.c.i.l.s. per l'inserim.lavorat.e soc.di Cesenatico	Emilia-Romagna	Forlì-Cesena
Cooperativa consorziate	Regione	Provincia
Cooperativa Sociale Onlus Cento Fiori	Emilia-Romagna	Rimini
Cooperativa consorziate	Regione	Provincia
Soc.Coop.Sociale onlus Groupservice a r.l.	Emilia-Romagna	Forlì-Cesena
Cooperativa consorziate	Regione	Provincia
Coop.lavor.agric.forest.forlivese ambiente soc.coop.agricola	Emilia-Romagna	Forlì-Cesena
Cooperativa consorziate	Regione	Provincia
Cooperativa Sociale l'alveare onlus	Emilia-Romagna	Forlì-Cesena
Cooperativa consorziate	Regione	Provincia
Ceff Società Cooperativa Sociale	Emilia-Romagna	Ravenna
Cooperativa consorziate	Regione	Provincia
Zerocento Società Cooperativa Sociale Onlus	Emilia-Romagna	Ravenna

<b>Cooperativa consorziata</b> Com.i.l. Cooperativa Sociale Onlus	<b>Regione</b> Toscana	<b>Provincia</b> Firenze
<b>Cooperativa consorziata</b> Cooperativa Sociale Alice Società Cooperativa p.a.	<b>Regione</b> Emilia-Romagna	<b>Provincia</b> Ravenna
<b>Cooperativa consorziata</b> Cooperativa Sociale Recoopera	<b>Regione</b> Abruzzo	<b>Provincia</b> Chieti
<b>Cooperativa consorziata</b> Società Coperativa Sociale Città So.la.re	<b>Regione</b> Veneto	<b>Provincia</b> Padova
<b>Cooperativa consorziata</b> Cooperativa Sociale La Coccinella Onlus	<b>Regione</b> Veneto	<b>Provincia</b> Rovigo
<b>Cooperativa consorziata</b> Società Cooperativa Sociale Roe'h	<b>Regione</b> Veneto	<b>Provincia</b> Rovigo
<b>Cooperativa consorziata</b> Polo Autotrasporti Società Cooperativa	<b>Regione</b> Emilia-Romagna	<b>Provincia</b> Forlì-Cesena
<b>Cooperativa consorziata</b> Cooperativa Sociale Don Sandro Dordi s.c.s. Onlus	<b>Regione</b> Veneto	<b>Provincia</b> Rovigo
<b>Cooperativa consorziata</b> Avola Società Cooperativa	<b>Regione</b> Emilia-Romagna	<b>Provincia</b> Bologna
<b>Cooperativa consorziata</b> San Vitale Cooperativa Sociale	<b>Regione</b> Emilia-Romagna	<b>Provincia</b> Ravenna
<b>Cooperativa consorziata</b> Cristoforo Società Cooperativa Sociale Onlus	<b>Regione</b> Toscana	<b>Provincia</b> Firenze
<b>Cooperativa consorziata</b> H2O Società Cooperativa Sociale	<b>Regione</b> Sardegna	<b>Provincia</b> Cagliari
<b>Cooperativa consorziata</b> Eco Demolizioni S.r.l.	<b>Regione</b> Emilia-Romagna	<b>Provincia</b> Rimini
<b>Cooperativa consorziata</b> Formula Ambiente S.p.a.	<b>Regione</b> Emilia-Romagna	<b>Provincia</b> Forlì-Cesena
<b>Cooperativa consorziata</b> Cooperativa Sociale Il Rastrello onlus	<b>Regione</b> Liguria	<b>Provincia</b> Genova
<b>Cooperativa consorziata</b> La Formica Coop. Sociale a r.l. onlus	<b>Regione</b> Emilia-Romagna	<b>Provincia</b> Rimini
<b>Cooperativa consorziata</b> Valentini Giorgio e Giuliano di Valentini Giorgio & C. S.n.c.	<b>Regione</b> Emilia-Romagna	<b>Provincia</b> Ravenna
<b>Cooperativa consorziata</b> Ambiente e Servizi Società Cooperativa Sociale	<b>Regione</b> Emilia-Romagna	<b>Provincia</b> Forlì-Cesena
<b>Cooperativa consorziata</b> Cooperativa Territorio Ambiente Montano Acquacheta Rabbi Società Cooperativa Agricola	<b>Regione</b> Emilia-Romagna	<b>Provincia</b> Forlì-Cesena
<b>Cooperativa consorziata</b> Giotto Cooperativa Sociale	<b>Regione</b> Veneto	<b>Provincia</b> Padova
<b>Cooperativa consorziata</b> Santo Stefano Società Cooperativa Sociale	<b>Regione</b> Sardegna	<b>Provincia</b> Cagliari

<b>Denominazione cooperativa</b> SOC.COOP.VA SOCIALE GROUPSERVICE ARL	<b>Tipo cooperativa</b> Cooperativa sociale tipo B
<b>Regione</b> Emilia-Romagna	<b>Numero soci</b> 7
<b>Data di costituzione</b> 22/06/1996	<b>Fatturato</b> €385.696,00
<b>Tipologia Servizi</b> Manutenzione Verde - Pulizie Locali - Lavori Agricoli	<b>Dipendenti</b> 12
<b>Denominazione cooperativa</b> Giotto Cooperativa Sociale	<b>Tipo cooperativa</b> Cooperativa sociale tipo B
<b>Regione</b> Veneto	<b>Numero soci</b> 34
<b>Data di costituzione</b> 11/07/1994	<b>Fatturato</b> €13.500.000,00
<b>Certificazioni/ modelli in uso</b> Sistema di Qualità ISO 9001:2015, Rating di legalità, Sistema organizzativo D.Lgs 231/01), Sa8000	<b>Tipologia Servizi</b> Manutenzione del verde, Raccolta rifiuti e servizi ambientali, call center, parcheggi a pagamento, custodie
<b>Dipendenti</b> 592	
<b>Denominazione cooperativa</b> COOPERATIVA SOCIALE LA COCCINELLA	<b>Tipo cooperativa</b> Cooperativa sociale ad oggetto misto (A+B)
<b>Regione</b> Veneto	<b>Numero soci</b> 20
<b>Data di costituzione</b> 24/01/2007	<b>Fatturato</b> €1.009.668,00
<b>Certificazioni/ modelli in uso</b> Sistema di Qualità ISO 9001:2015, Sistema organizzativo D.Lgs 231/01), Sa8000	<b>Tipologia Servizi</b> RACCOLTA E TRASPORTO DI RIFIUTI SOLIDI NON PERICOLOSI,ASSISTENZA SOCIAEL,CURA E MANUTENZIONE DEL PAESAGGIO
<b>Dipendenti</b> 43	
<b>Denominazione cooperativa</b> FORMULA SERVIZI SOCIETA' COOPERATIVA	<b>Tipo cooperativa</b> Altro
<b>Regione</b> Emilia-Romagna	<b>Numero soci</b> 715
<b>Data di costituzione</b> 24/10/1975	<b>Fatturato</b> €103.866.148,00

<b>Certificazioni/ modelli in uso</b>	<b>Tipologia Servizi</b>
Sistema di Qualità ISO 9001:2015, Sa8000, Rating di legalità, Sistema organizzativo D.Lgs 231/01)	SERVIZI PER IGIENE, ARCHIVAZIONE, FACILITY, LOGISTICA, INFORMATIVI, CULTURALI, RESTAURO
<b>Dipendenti</b>	
2576	
<b>Denominazione cooperativa</b>	<b>Tipo cooperativa</b>
COM.I.L. Cooperativa Sociale O.n.l.u.s.	Cooperativa sociale tipo B
<b>Regione</b>	<b>Numero soci</b>
Toscana	43
<b>Data di costituzione</b>	<b>Fatturato</b>
22/06/1994	€3.510.939,00
<b>Certificazioni/ modelli in uso</b>	<b>Tipologia Servizi</b>
Sistema di Qualità ISO 9001:2015, Rating di legalità, Sistema organizzativo D.Lgs 231/01)	Servizi igiene ambientale - manutenzione verde - mensa e distribuzione pasti - pulizie civili - officina mecatronica - servizi cimiteriali
<b>Dipendenti</b>	
89	
<b>Denominazione cooperativa</b>	<b>Tipo cooperativa</b>
COOPERATIVA SOCIALE IL RASTRELLO SCRL - ONLUS	Cooperativa sociale tipo B
<b>Regione</b>	<b>Numero soci</b>
Liguria	201
<b>Data di costituzione</b>	<b>Fatturato</b>
14/06/1985	€10.269.494,00
<b>Certificazioni/ modelli in uso</b>	<b>Tipologia Servizi</b>
Sistema di Qualità ISO 9001:2015, Sa8000, Rating di legalità, Sistema organizzativo D.Lgs 231/01)	SERVIZI DI MANUTENZIONE VERDE, AMBIENTALI E DI PULIZIA
<b>Dipendenti</b>	
345	
<b>Denominazione cooperativa</b>	<b>Tipo cooperativa</b>
SAN VITALE SOC. COOP. SOC.	Cooperativa sociale ad oggetto misto (A+B)
<b>Regione</b>	<b>Numero soci</b>
Emilia-Romagna	295
<b>Data di costituzione</b>	<b>Fatturato</b>
12/01/2009	€13.500.000,00
<b>Certificazioni/ modelli in uso</b>	<b>Tipologia Servizi</b>
Sistema di Qualità ISO 9001:2015, Sistema organizzativo D.Lgs 231/01)	Terziario/servizi assistenziali
<b>Dipendenti</b>	
468	
<b>Denominazione cooperativa</b>	<b>Tipo cooperativa</b>
ROEH COOP SOCIALE ONLUS	Cooperativa sociale tipo B

<b>Regione</b>	<b>Numero soci</b>
Emilia-Romagna	25
<b>Data di costituzione</b>	<b>Fatturato</b>
23/03/2013	€2.450.997,00
<b>Certificazioni/ modelli in uso</b>	<b>Tipologia Servizi</b>
Sistema organizzativo D.Lgs 231/01), Sistema di Qualità ISO 9001:2015, Sa8000	RACCOLTA E TRASPORTO RIFIUTI NON PERICOLOSI PRODOTTI DA TERZI
<b>Dipendenti</b>	
43	
<b>Denominazione cooperativa</b>	<b>Tipo cooperativa</b>
IL MANDORLO SOCIETA' COOPERATIVA COOPERATIVA SOCIALE ONLUS	Cooperativa sociale ad oggetto misto (A+B)
<b>Regione</b>	<b>Numero soci</b>
Emilia-Romagna	19
<b>Data di costituzione</b>	<b>Fatturato</b>
14/03/1995	€6.317.232,00
<b>Certificazioni/ modelli in uso</b>	<b>Tipologia Servizi</b>
Sistema di Qualità ISO 9001:2015, Sistema organizzativo D.Lgs 231/01)	IGIENE AMBIENTALE, PULIZIE CIVILI ED INDUSTRIALI, VERDE PUBBLICO E PRIVATO, AGENZIA DI VIAGGI, INSERIMENTI LAVORATIVI
<b>Dipendenti</b>	
194	
<b>Denominazione cooperativa</b>	<b>Tipo cooperativa</b>
LA FORMICA COOPERATIVA SOCIALE ARL	Cooperativa sociale ad oggetto misto (A+B)
<b>Regione</b>	<b>Numero soci</b>
Emilia-Romagna	69
<b>Data di costituzione</b>	<b>Fatturato</b>
01/03/1996	€8.087.325,00
<b>Certificazioni/ modelli in uso</b>	<b>Tipologia Servizi</b>
Sistema di Qualità ISO 9001:2015, Rating di legalità, Sistema organizzativo D.Lgs 231/01)	SERVIZI IGIENE AMBIENTALE (RACCOLTA RIFIUTI-SPAZZAMENTO MECCANIZZATO E MANUALE) SERVIZI CIMITERIALI MANUTENZIONE SEGNALETICA AFFISSIONI MANIFESTI PULIZIE
<b>Dipendenti</b>	
157	
<b>Denominazione cooperativa</b>	<b>Tipo cooperativa</b>
Cooperativa Sociale Don Sandro Dordi	Cooperativa sociale ad oggetto misto (A+B)
<b>Regione</b>	<b>Numero soci</b>
Veneto	19
<b>Data di costituzione</b>	<b>Fatturato</b>
07/04/2003	€1.253.638,00
<b>Tipologia Servizi</b>	<b>Dipendenti</b>
Igiene ambientale	30



**Denominazione cooperativa** Tipo cooperativa  
Treottouno Soc. Coop.  
Sociale Onlus Cooperativa sociale tipo B

**Regione** Numero soci  
Emilia-Romagna 92

**Data di costituzione** Fatturato  
10/04/1991 €3.974.566,00

**Certificazioni/ modelli in uso** Tipologia Servizi  
Sa8000 Pulizie, servizi ambientali

**Dipendenti**  
147

**Denominazione cooperativa** Tipo cooperativa  
VALENTINI GIORGIO E  
GIULIANO DI VALENTINI  
GIORGIO & C. SNC Altro

**Regione** Numero soci  
Emilia-Romagna 2

**Data di costituzione** Fatturato  
06/05/1997 €10.161.218,00

**Certificazioni/ modelli in uso** Tipologia Servizi  
Sistema di Qualità ISO  
9001:2015 Spazzamento stradale manuale/meccanizzato, Manutenzione del verde, Pulizia arenili

**Dipendenti**  
77

**Denominazione cooperativa** Tipo cooperativa  
Copura Soc. Coop. Altro

**Regione** Numero soci  
Emilia-Romagna 946

**Data di costituzione** Fatturato  
27/12/1975 €42.197.446,00

**Certificazioni/ modelli in uso** Tipologia Servizi  
Sistema di Qualità ISO  
9001:2015, Sa8000, Rating  
di legalità, Sistema  
organizzativo D.Lgs 231/01) Pulizie e sanificazioni ambientali, servizi ausiliari, logistica sanitaria, gestione magazzini,  
facchinaggio, allestimento, portierato e spazzamento

**Dipendenti**  
1346

**Denominazione cooperativa** Tipo cooperativa  
Cooperativa Sociale Alice  
Soc. Coop. p.a. Cooperativa sociale tipo B

**Regione** Numero soci  
Emilia-Romagna 93

**Data di costituzione** Fatturato  
24/04/1998 €4.701.880,00

**Certificazioni/ modelli in uso** Tipologia Servizi  
Sistema di Qualità ISO  
9001:2015, Sa8000, Sistema  
organizzativo D.Lgs 231/01) Servizi di pulizia, trasporto cose e persone in strutture ospedaliere, gestione centri raccolta dei  
rifiuti, servizio valorizzazione rifiuti

**Dipendenti**  
118

<b>Denominazione cooperativa</b> COOPERATIVA CRISTOFORO SOC. CO OP.VA SOCIALE ONLUS	<b>Tipo cooperativa</b> Cooperativa sociale tipo B
<b>Regione</b> Toscana	<b>Numero soci</b> 1128
<b>Data di costituzione</b> 21/02/2002	<b>Fatturato</b> €42.989.004,00
<b>Certificazioni/ modelli in uso</b> Sistema di Qualità ISO 9001:2015, Sa8000, Rating di legalità, Sistema organizzativo D.Lgs 231/01)	<b>Tipologia Servizi</b> Gestione rifiuti
<b>Dipendenti</b> 1148	
<b>Denominazione cooperativa</b> COOPERATIVA SOCIALE C.C.I.L.L.S.	<b>Tipo cooperativa</b> Cooperativa sociale ad oggetto misto (A+B)
<b>Regione</b> Emilia-Romagna	<b>Numero soci</b> 172
<b>Data di costituzione</b> 06/03/1981	<b>Fatturato</b> €5.555.631,00
<b>Certificazioni/ modelli in uso</b> Sistema di Qualità ISO 9001:2015, Sa8000, Rating di legalità, Sistema organizzativo D.Lgs 231/01)	<b>Tipologia Servizi</b> Laboratori di inserimento lavorativo - Servizi Ambientali - Pulizie civili - Refezione mense - Affissione manifesti - Gestione Cimiteri - Gestione parcheggi - Gestione e manutenzione del verde pubblico - Gestione barche Museo Marineria Cesenatico - Servizio di assistenza al trasporto dei bambini della scuola dell'infanzia - Assistenza Pre post scuola
<b>Dipendenti</b> 196	

## Anzianità associativa

da 0 a 5 anni	da 6 a 10 anni	da 11 a 20 anni	oltre 20 anni
15	11	8	1
%42.86	%31.43	%22.86	%2.86
<b>Totale</b>			
35.00			

## Occupazione: sviluppo e valorizzazione dei lavoratori

### Politiche del lavoro e salute e sicurezza, contratti di lavoro applicati

Consorzio CFA considera il proprio capitale umano come una risorsa primaria e strategica e per questo ha scelto di rinnovare nel 2022 la certificazione del proprio sistema di responsabilità sociale in conformità allo standard internazionale SA8000, mantenendo attiva la propria politica integrata, che comprende l'impegno a mantenere la conformità alle leggi, regolamenti, CCNL e prescrizioni applicabili alle proprie attività, prendendo a riferimento anche i documenti internazionali (ONU e ILO) richiamati dallo standard SA8000. Sono state quindi definite delle politiche/procedure per applicare in concreto i requisiti dello standard, di cui si riporta in sintesi l'impegno assunto.

### ***Impegno N.1 - NON UTILIZZARE NÉ FAVORIRE IL LAVORO INFANTILE E MINORILE***

Consorzio CFA non utilizza lavoro infantile (giovani di età inferiore ai 16 anni) e, nel caso di inserimento di giovani lavoratori (di età inferiore ai 18 anni), rispetta tutte le tutele poste dalla legislazione vigente e dal requisito SA8000 a salvaguardia del loro sviluppo psico fisico; è stata predisposta una procedura di rimedio che definisce gli impegni che si assumerà il Consorzio nel caso in cui intercetti una situazione di lavoro infantile nelle proprie catene di fornitura.

#### **Risultati**

Non sono presenti lavoratori minorenni e non sono state individuate situazioni critiche nelle proprie catene di fornitura.

### ***Impegno N.2 - NON UTILIZZARE NÉ FAVORIRE IL LAVORO OBBLIGATO***

Consorzio CFA garantisce che la prestazione di lavoro sia sempre volontaria e basata su regole chiare, senza ricatti o minacce o costrizioni di alcun tipo per i lavoratori; non sono in uso prassi che comportino delle restrizioni fisiche alla libertà di movimento dei lavoratori, delle forme di controllo sui lavoratori non consentite, delle trattenute economiche sul salario dei lavoratori, o la trattenuta di beni o documenti di proprietà dei lavoratori, che possano rappresentare in qualche modo un “ricatto” nei confronti dei lavoratori.

#### **Risultati**

Non sono mai state rilevate criticità su tale aspetto e nel 2022, in ottemperanza al “Decreto trasparenza” i contratti di assunzione sono stati resi ancora più completi.

### ***Impegno N.3 - GARANTIRE UN LUOGO DI LAVORO SICURO E SALUBRE***

Consorzio CFA garantisce un ambiente di lavoro sicuro e salubre, grazie anche all'applicazione di un sistema di gestione della salute e sicurezza sul lavoro in conformità allo standard ISO 45001. Le principali procedure/prassi adottate nell'ambito del sistema di gestione per la salute e sicurezza nei luoghi di lavoro riguardano:

- la strutturazione di un servizio di prevenzione e protezione, come previsto dalla legislazione vigente che coincide con il Comitato Salute e Sicurezza previsto dallo standard SA8000:2014. Tale Comitato è formato da: Datore di Lavoro, Responsabile del Servizio di Prevenzione e Protezione (RSPP), Addetti al Servizio di Prevenzione e Protezione (ASPP), Rappresentanti dei Lavoratori per la Sicurezza (RLS) e Medici Competenti;
- la nomina di RLS ai quali viene garantita specifica formazione ed un regolare aggiornamento, coinvolti nelle diverse fasi della gestione della sicurezza;
- l'effettuazione della valutazione dei rischi, che viene mantenuta aggiornata a seguito di nuove disposizioni di legge e/o cambiamenti significativi dei processi, degli ambienti o della struttura organizzativa, potenzialmente influenti sull'esposizione a rischi da parte dei lavoratori;
- la stesura del programma degli interventi conseguenti ed il monitoraggio dell'attuazione di tali interventi;
- l'adozione di idonee misure di protezione per i rischi residui, dando priorità alle misure di protezione collettiva rispetto alle misure di protezione individuale;
- la scelta accurata e l'acquisto periodico di dispositivi di protezione individuale, per quanto emersi come necessari dalla valutazione dei rischi;
- la formalizzazione e condivisione con i lavoratori di responsabilità, procedure, istruzioni operative per il supporto e l'indirizzo dei comportamenti individuali in ottica di sicurezza;
- la sensibilizzazione e la formazione dei lavoratori affinché, nello svolgimento delle attività di competenza, adottino le misure più adeguate per minimizzare i rischi connessi con tali attività;
- l'informazione/formazione specifica in relazione alla mansione svolta, viene inoltre erogata in tutti i casi di attribuzione di nuova mansione, introduzione nuove attrezzature o variazioni dei processi aziendali;
- l'analisi degli infortuni con successiva verifica e adeguamento dei punti critici rilevati;
- l'elaborazione di un piano di sorveglianza sanitaria per ciascun dipendente che prevede un protocollo di base di accertamenti sanitari (esami strumentali e di laboratorio) per singola mansione;
- la definizione di procedure per la gestione delle emergenze e l'effettuazione di prove periodiche di simulazione;
- l'idonea pulizia dei bagni, garantita da una ditta esterna ed un adeguato spazio ristoro.

#### **Risultati**

Tutto il personale risulta adeguatamente formato sui rischi e sulle misure per fronteggiarli, nonché sulle procedure da seguire in caso di emergenza. Nel 2022 non si sono verificati infortuni né richieste di malattie professionali.

### ***Impegno N.4 - LIBERTA' DI ASSOCIAZIONE E DIRITTO ALLA CONTRATTAZIONE COLLETTIVA***

Consorzio CFA si astiene dal favorire la costituzione od il sostentamento di associazioni sindacali dei lavoratori e fornisce la piena garanzia a tutti i lavoratori del diritto di costituire associazioni sindacali, di aderirvi e di svolgere attività sindacale. Non vengono applicate prassi o comportamenti discriminatori nei confronti dei lavoratori che decidano di aderire, non aderire o sospendere l'adesione ad una associazione sindacale, o che svolgano in prima persona attività sindacale. In particolare tali

lavoratori non sarebbero soggetti ad atti discriminatori nel momento dell'assunzione e durante tutto il rapporto di lavoro nell'assegnazione di mansioni o qualifiche, provvedimenti disciplinari o nella retribuzione. Condividendo il principio che la contrattazione collettiva consente ai lavoratori di accedere a benefici economici che non abbiano caratteristiche inflazionistiche e nel contempo consente alle imprese una gestione programmata del costo del lavoro e lo sviluppo e la valorizzazione delle risorse umane, applica 3 CCNL

CCNL per i dipendenti di aziende del terziario, della distribuzione, dei servizi (CCNL commercio)

CCNL Dirigenti Cooperativi

CCNL dei Servizi Ambientali (CCNL Utilitalia)

#### **Risultati**

Nel Consorzio al momento non sono presenti dipendenti iscritti a Sindacati, ma tutti sono a conoscenza della politica adottata dal Consorzio su tale aspetto. Inoltre il rapporto consolidato tra i dipendenti del Consorzio ed i Rappresentanti sindacali rimasti in Formula Ambiente SPA dopo la modifica societaria, consente ai dipendenti di far riferimento, per eventuali problematiche, a tale sistema di rappresentanza. L'applicazione dei CCNL è regolare e non sono aperti tavoli di negoziazione per una contrattazione di secondo livello.

#### ***Impegno N.5 - NON ATTUARE NE' SOSTENERE ALCUNA FORMA DI DISCRIMINAZIONE***

Consorzio CFA garantisce il pieno rispetto del principio di pari opportunità offerte ad ogni persona, indipendentemente dalla sua appartenenza a qualsiasi gruppo sociale, ed il riferimento principale per l'adozione di comportamenti non discriminatori è rappresentato dai principi del mondo cooperativo e dal codice etico. Il Consorzio non ammette alcuna forma di discriminazione, intendendo qualsiasi distinzione, esclusione o preferenza fondate sulla razza, origine nazionale, territoriale o sociale, casta, nascita, religione, disabilità, genere, orientamento sessuale, responsabilità familiari, stato civile, appartenenza sindacale, opinioni politiche, età, o qualsiasi altra condizione che potrebbe dare luogo a discriminazione, le quali annullino o compromettano l'uguaglianza delle possibilità o del trattamento nell'impiego.

#### **Risultati**

La composizione del personale evidenzia un sostanziale equilibrio tra uomini e donne, con una componente solo maschile nel ruolo dirigenziale, peraltro con la maggiore anzianità di servizio e con un percorso lavorativo prevalentemente legato alla produzione (dove la componente maschile è molto superiore). Non è presente personale straniero ma nelle assunzioni fatte negli ultimi anni non sono pervenute candidature. I dati relativi alla fascia d'età del personale evidenziano che in fase di assunzione del personale femminile non vengono applicati criteri discriminatori volti ad evitare l'assunzione di donne in fascia di età compatibile con la maternità; inoltre sono presenti alcuni contratti part time, richiesti da lavoratrici per una migliore gestione delle responsabilità familiari.

#### ***Impegno N.6- NON UTILIZZARE NE' SOSTENERE PROVVEDIMENTI DISCIPLINARI LESIVI DELLA DIGNITA' DELLA PERSONA***

Consorzio CFA mantiene rapporti improntati ai principi dell'educazione e del rispetto della dignità personale, individuando e mettendo in atto misure atte a prevenire comportamenti importuni od offensivi ed adottando solo provvedimenti disciplinari rispettosi della dignità e integrità fisica e morale dei lavoratori e della regolamentazione prevista nei CCNL adottati.

#### **Risultati**

L'applicazione di provvedimenti disciplinari è rara e l'obiettivo è sempre quello di mantenere un clima lavorativo rispettoso della persona e basato sul senso di responsabilità di ciascuno, impegnandosi a risolvere quegli ostacoli che potrebbero incidere sulla diligente prestazione lavorativa. I lavoratori conoscono il codice disciplinare presente nel CCNL e nel 2022 non sono stati aperti procedimenti disciplinari.

#### ***Impegno N.7- ORARIO DI LAVORO NON ECCESSIVO E RISPETTOSO DELLE DISPOSIZIONI DI LEGGE E CONTRATTUALI***

Consorzio CFA rispetta quanto stabilito dalla legislazione vigente e dal CCNL applicato in merito all'orario di lavoro, festività e ferie. L'effettuazione dello straordinario è volontario da parte dei collaboratori, con un buon livello di autonomia e in accordo con il proprio responsabile; le ore straordinarie sono retribuite con le maggiorazioni previste dal CCNL applicato, salvo alcuni ruoli di responsabilità che hanno forme di forfettizzazione. E' comunque obiettivo del Consorzio limitare il ricorso al lavoro straordinario, sia per un contenimento dei costi sia per consentire al lavoratore un buon equilibrio tra tempo di lavoro e vita privata. L'applicativo in uso per l'amministrazione del personale consente di monitorare eventuali superamenti dei limiti di orario ed accumuli di ferie non godute, in modo da intraprendere tempestive azioni correttive.

#### **Risultati**

Viene rispettato l'orario di lavoro definito e non si sono verificate situazioni che abbiano portato il personale del Consorzio alla necessità di effettuare rilevanti quantità di ore straordinarie; l'azione preventiva relativa alla forfettizzazione degli straordinari, è stata avviata a metà anno del 2022 ma sarà necessario arrivare a Dicembre 2023 per analizzare il dato su base annuale e valutare l'equità della valorizzazione economica rispetto all'entità della forfettizzazione.

#### ***Impegno N.8 - RETRIBUZIONE EQUA E DIGNITOSA***

Consorzio CFA assicura una retribuzione equa e dignitosa a tutti i collaboratori e ritiene che la stabilità e la sicurezza del

rapporto di lavoro siano un obiettivo da perseguire, per cui la forma di contratto prevalente è quella del contratto a tempo indeterminato. La stipula di contratti a termine, così come l'utilizzo del lavoro somministrato è limitata e la procedura interna adottata assicura che per i lavoratori somministrati sia garantita parità di trattamento rispetto ai lavoratori direttamente assunti. La determinazione del trattamento economico per ogni singolo dipendente fa innanzi tutto riferimento alle declaratorie del CCNL applicato ed è volta a garantire ad ogni lavoratore un rapporto di equilibrio tra impegno lavorativo (inteso sia come ore impiegate e tipologia del lavoro stesso) e compenso percepito.

#### Risultati

Viene assicurata a tutti i lavoratori una regolare retribuzione, che risponde a quanto definito come living wage e alle tabelle retributive dei CCNL applicati.

#### Welfare aziendale

Il Consorzio in questi primi due anni del suo nuovo assetto societario si è dedicato principalmente a definire la struttura organizzativa ritenuta adeguata a perseguire la mission e gli obiettivi definiti nella politica aziendale integrata (qualità, ambiente, salute e sicurezza, responsabilità sociale), mantenendo una coerenza con l'applicazione del CCNL e con i livelli di inquadramento in esso previsti. Il 2023 sarà un anno nel quale si potrà valutare l'efficacia delle scelte adottate in modo da rendere più stabile la struttura organizzativa e poter avviare una riflessione sulle forme di welfare più rispondenti alle esigenze del personale in forza.

#### Numero Occupati

20

#### Occupati soci e non soci

occupati soci maschi

0

occupati soci femmine

0

Totale

occupati non soci maschi

9

occupati non soci femmine

11

Totale

20.00

occupati soci fino ai 40

anni

0

occupati soci da 41 a 60 anni

0

occupati soci oltre 60 anni

0

Totale

occupati NON soci fino ai

40 anni

7

occupati NON soci fino dai 40 ai 60 anni

12

occupati NON soci oltre i 60 anni

1

Totale

20.00

Occupati soci con Laurea

0

Occupati soci con Scuola media superiore

0

Occupati soci con Scuola media

inferiore

0

Occupati soci con Scuola elementare

0

Occupati soci con Nessun titolo

0

Totale

Occupati NON soci con Laurea 6	Occupati NON soci con Scuola media superiore 14	Occupati NON soci con Scuola media inferiore 0
Occupati NON soci con Scuola elementare 0	Occupati NON soci con Nessun titolo 0	

Totale  
20.00

Occupati soci con Nazionalità Italiana 0	Occupati soci con Nazionalità Europea non italiana 0	Occupati soci con Nazionalità Extraeuropea 0
---------------------------------------------	---------------------------------------------------------	-------------------------------------------------

Totale

Occupati NON soci con Nazionalità Italiana 20	Occupati NON soci con Nazionalità Europea non italiana 0	Occupati NON soci con Nazionalità Extraeuropea 0
--------------------------------------------------	-------------------------------------------------------------	-----------------------------------------------------

Totale  
20.00

## Volontari e tirocinanti (svantaggiati e non)

Volontari Svantaggiati Maschi 0	Volontari Svantaggiati Femmine 0	Volontari NON Svantaggiati Maschi 0	Volontari NON Svantaggiati Femmine 0
Totale svantaggiati		Totale non svantaggiati	
Tirocinanti Svantaggiati Maschi 0	Tirocinanti Svantaggiati Femmine 0	Tirocinanti NON Svantaggiati Maschi 0	Tirocinanti NON Svantaggiati Femmine 0
Totale svantaggiati		Totale non svantaggiati	

## Tipologia di contratti di lavoro applicati

## Nome contratto

Consorzio CFA applica il CCNL per i dipendenti di aziende del terziario, della distribuzione, dei servizi (CCNL commercio) e ritiene che la stabilità e la sicurezza del rapporto di lavoro siano un obiettivo da perseguire; la forma di contratto nettamente prevalente è quella del contratto a tempo indeterminato e la stipula di contratti a termine avviene solo per motivi di sostituzione per congedi, oppure per un incremento specifico delle attività in un arco di tempo limitato (in tal caso può essere anche stipulato il contratto di somministrazione lavoro). Sono in essere anche i seguenti CC.CC.NN.LL.: Dei servizi ambientali (CCNL Utilitalia) e Dirigenti.

Dipendenti a tempo indeterminato e a tempo pieno 13	% 52.00
Dipendenti a tempo indeterminato e a part time 5	% 20.00
Dipendenti a tempo determinato e a tempo pieno 2	% 8.00
Dipendenti a tempo determinato e a part time 0	% 0.00
Collaboratori continuative 5	% 20.00
Lavoratori autonomi 0	% 0.00
Altre tipologie di contratto 0	% 0.00
<b>Totale</b> 25.00	

## Struttura dei compensi, delle retribuzioni, delle indennità erogate

### Organo di amministrazione e controllo

<b>Retribuzione annua lorda minima</b> 1371	<b>Retribuzione annua lorda massima</b> 6416	<b>Rapporto</b> 4.68
------------------------------------------------	-------------------------------------------------	-------------------------

<b>Nominativo</b>	<b>Tipologia</b>	<b>Importo</b>
FUSCONI LORIS	compensi	4261
<b>Nominativo</b> VERNOCCHI MITJA	<b>Tipologia</b> compensi	<b>Importo</b> 5000
<b>Nominativo</b> MAZZOTTI MAURO	<b>Tipologia</b> compensi	<b>Importo</b> 10000
<b>Nominativo</b> GODOLI SILVIA	<b>Tipologia</b> compensi	<b>Importo</b> 3000
<b>Nominativo</b> GRILLI LUANA	<b>Tipologia</b> compensi	<b>Importo</b> 5000
<b>Nominativo</b> RUBINO FRANCESCA	<b>Tipologia</b> compensi	<b>Importo</b> 5000

## Dirigenti

Nominativo	Tipologia	Importo
CUNI ANDREA	retribuzioni	5282
Nominativo	Tipologia	Importo
ROSETTI MARCELLO	retribuzioni	5421

## Volontari

Importo dei rimborsi complessivi annuali	Numero volontari che hanno usufruito del rimborso
0	0

## Turnover

Entrati nell'anno di rendicontazione (A) (Tutte le assunzioni avvenute al 31/12)	Usciti nell'anno di rendicontazione (B) (Tutte le cessazioni, dimissioni, licenziamenti, pensionamenti, ecc.. avvenute al 31/12)	Organico medio al 31/12 ( C )
5	5	20
		Rapporto % turnover %50

### Valutazione clima aziendale interno da parte dei dipendenti

Consorzio CFA considera il proprio capitale umano come una risorsa primaria e strategica e per questo intende garantire il rispetto dei diritti dei propri dipendenti e collaboratori e promuovere il loro sviluppo professionale e personale. I dipendenti vengono coinvolti nel miglioramento continuo del sistema di responsabilità sociale, sia in modo individuale (le dimensioni del Consorzio consentono un dialogo aperto e costante tra il personale e la Direzione) sia attraverso il sistema di rappresentanza previsto dallo standard SA8000. E' funzionante un Comitato SA8000 (Social Performance Team), formato in modo bilanciato da un rappresentante del Consorzio, nella figura del responsabile risorse umane e relazioni industriali, ed un rappresentante dei lavoratori liberamente eletto, che ha tra i suoi compiti quello di un monitoraggio sull'applicazione dei requisiti a tutela delle condizioni di lavoro ed una raccolta di proposte/suggerimenti/segnalazioni da parte dei dipendenti. Il Social Performance Team si è riunito con periodicità semestrale, riesaminando la valutazione dei rischi rispetto ai requisiti dello standard SA8000 e proponendo un paio di azioni di miglioramento sulle condizioni di lavoro alla Direzione, di cui segue direttamente l'effettiva attuazione. Tutto il personale del Consorzio ha ricevuto formazione sul funzionamento del SPT e sulla possibilità di segnalare eventuali criticità o proposte di miglioramento sulle condizioni di lavoro; inoltre, in conformità a quanto previsto dalla legislazione vigente, viene periodicamente effettuata la valutazione stress lavoro correlato che può portare ad individuare aree di miglioramento su aspetti organizzativi con l'obiettivo di un crescente benessere del personale.

## Formazione

### Tipologia e ambiti corsi di formazione

Consorzio CFA ha inserito nella propria strategia aziendale anche la valorizzazione del proprio "capitale intangibile" che comprende sia il capitale umano (inteso come la specializzazione di figure aziendali sui prodotti e sui processi, le competenze dei propri dipendenti/collaboratori, le conoscenze legate all'esperienza lavorativa) sia il capitale relazionale (strategie commerciali, relazioni con le Associate e con il mondo della cooperazione, capacità di costruire relazioni nella comunità nella quale vengono erogati i servizi da parte delle Associate, reputazione in un comparto spesso oggetto di campagne informative su reati commessi da operatori del settore, relazioni consolidate con Committenti e partner del settore) sia il capitale organizzativo, che non è la sommatoria delle conoscenze individuali, ma è ciò che nasce e si trasforma dall'interazione tra le persone e che viene trasferito sui servizi offerti e sui processi aziendali (stile di gestione e



di comunicazione interna, sistemi informativi, relazioni finanziarie). Per attuare le strategie e raggiungere gli obiettivi del Consorzio, considerati i vincoli esistenti, la Direzione ha assunto l'impegno di assicurare la disponibilità delle risorse necessarie, non solo in termini di infrastrutture e un ambiente di lavoro adeguato ma soprattutto in termini di struttura e conoscenza organizzativa, nonché di personale adeguato, competente e consapevole. La valutazione dell'adeguatezza di tali risorse viene fatta periodicamente in occasione dei riesami del sistema di gestione integrato, oppure in apposite riunioni tra la Direzione e le singole funzioni responsabili di processo/area; le attività che conseguono a tale valutazione periodica sono gestite attraverso il processo risorse umane, che prevede la predisposizione di un piano annuale della formazione, l'organizzazione degli eventi formativi e la verifica della loro efficacia in termini di apprendimento di conoscenze tecniche, operative, gestionali oppure di sviluppo del grado di consapevolezza dell'impatto del proprio ruolo nel raggiungimento degli obiettivi del Consorzio. Per tutte le funzioni operanti in Consorzio CFA, sono stati individuati i requisiti minimi in termini di conoscenze, esperienze e addestramento che ciascuna figura destinata a ricoprire un ruolo influente sulla qualità dovrebbe possedere sulla base della job description presente nella corrispondente scheda mansionario. Per ogni singola risorsa, vengono valutate le competenze rispetto a tale job description ed eventuali carenze vengono sanate mediante la pianificazione di interventi formativi che possono consistere in attività di formazione, sensibilizzazione o affiancamento a personale di provata esperienza. Tale meccanismo viene applicato a tutto il personale, sia in fase di assunzione, sia in occasione di cambi di ruolo, sia periodicamente in occasione del riesame di Direzione. In tal modo il mantenimento delle competenze è assicurato. Nel corso del 2022 la formazione ha riguardato sia le tematiche sulla Sicurezza, sviluppata attraverso una puntuale attenzione a tutto il personale impiegato riguardo gli obiettivi della certificazione UNI EN 45001 sia formazione tecnica mirata al miglioramento delle competenze nei sistemi informatici. In considerazione del fatto che è attivo un contratto di service tra il Consorzio e Formula Ambiente SpA per la gestione di alcune attività di sistema, tra cui la formazione al personale, si riportano i dati complessivi della formazione erogata nel 2022: 33 eventi (pari a 39 giornate di formazione). Il totale di ore di formazione è risultato pari a 123 (192,50 nel 2021) per un totale di ore uomo di 1.134,00 (1.832,50 nel 2021); sono stati invitati 321 dipendenti e hanno frequentato con firma di presenza 288 persone (% di presenza media pari al 89,7%). Di seguito il dettaglio delle azioni formative svolte nell'anno.

## Tipologia e ambiti corsi di formazione

<b>Ambito formativo</b> Altro	<b>Tipologia corsi di formazione e aggiornamento continuo (specifico)</b> Formazione su software per la gestione delle PEC
<b>Altro Ambito formativo:</b> Specificare Informatico e Software aziendali	<b>n. ore di formazione</b> 16
<b>n. lavoratori formati</b> 15	
<b>Ambito formativo</b> Salute e sicurezza	<b>Tipologia corsi di formazione e aggiornamento continuo (specifico)</b> Accordo Stato Regioni - Formazione generale e specifica per lavoratori rischio alto
<b>n. ore di formazione</b> 16	<b>n. lavoratori formati</b> 5
<b>Ambito formativo</b> Salute e sicurezza	<b>Tipologia corsi di formazione e aggiornamento continuo (specifico)</b> Accordo Stato Regioni - Formazione Dirigenti
<b>n. ore di formazione</b> 16	<b>n. lavoratori formati</b> 1
<b>Ambito formativo</b> Salute e sicurezza	<b>Tipologia corsi di formazione e aggiornamento continuo (specifico)</b> Accordo Stato Regioni - Aggiornamento Dirigenti
<b>n. ore di formazione</b> 6	<b>n. lavoratori formati</b> 3
<b>Ambito formativo</b> Salute e sicurezza	<b>Tipologia corsi di formazione e aggiornamento continuo (specifico)</b> La gestione delle emergenze in caso di pericolo grave - FORMAZIONE ANTINCENDIO
<b>n. ore di formazione</b> 8	<b>n. lavoratori formati</b> 17

<b>Ambito formativo</b> Salute e sicurezza	<b>Tipologia corsi di formazione e aggiornamento continuo (specificata)</b> Corso di aggiornamento RLS
<b>n. ore di formazione</b> 12	<b>n. lavoratori formati</b> 1
<b>Ambito formativo</b> Certificazioni e modelli organizzativi	<b>Tipologia corsi di formazione e aggiornamento continuo (specificata)</b> Principi MOG 231 , introduzione e come funziona
<b>n. ore di formazione</b> 5	<b>n. lavoratori formati</b> 34
<b>Ambito formativo</b> Progettazione e bandi	<b>Tipologia corsi di formazione e aggiornamento continuo (specificata)</b> Formazione sul portale di gestione dei servizi PWT
<b>n. ore di formazione</b> 6	<b>n. lavoratori formati</b> 12
<b>Ambito formativo</b> Certificazioni e modelli organizzativi	<b>Tipologia corsi di formazione e aggiornamento continuo (specificata)</b> La sostenibilità nelle attività aziendali, il contesto e la normativa 254/16
<b>n. ore di formazione</b> 4	<b>n. lavoratori formati</b> 28
<b>Ambito formativo</b> Altro	<b>Tipologia corsi di formazione e aggiornamento continuo (specificata)</b> Principi di normativa ambientale, gestione e trasporto rifiuti, iscrizione Albo Gestori Ambientali e formulari
<b>Altro Ambito formativo:</b> Specificare Normativa ambientale	<b>n. ore di formazione</b> 6
<b>n. lavoratori formati</b> 5	
<b>Ambito formativo</b> Altro	<b>Tipologia corsi di formazione e aggiornamento continuo (specificata)</b> Illustrazione dei concetti Privacy e confronto sul Modello Organizzativo Privacy
<b>Altro Ambito formativo:</b> Specificare Normativa Privacy	<b>n. ore di formazione</b> 8
<b>n. lavoratori formati</b> 15	
<b>Ambito formativo</b> Progettazione e bandi	<b>Tipologia corsi di formazione e aggiornamento continuo (specificata)</b> Aggiornamento normativa gestione partecipazione appalti
<b>n. ore di formazione</b> 2	<b>n. lavoratori formati</b> 1

## Ore medie di formazione per addetto

<b>Ore di formazione complessivamente erogate nel periodo di rendicontazione</b> 123	<b>Totale organico nel periodo di rendicontazione</b> 21	<b>Rapporto</b> 6
-----------------------------------------------------------------------------------------	-------------------------------------------------------------	----------------------

Feedback ricevuti dai partecipanti

Qualità dei servizi

## Attività e qualità di servizi

### Descrizione

Nei primi mesi di ogni anno il Consorzio CFA sottopone ai propri committenti un Questionario di Valutazione Servizio al fine di poter comprendere il grado di soddisfazione riguardo i Servizi svolti dalle consorziate e/o sub-appaltatori nell'anno concluso. Per l'analisi della valutazione dei servizi per l'anno 2021, considerando le 2 realtà aziendali e le interazioni con committenti ed esecutrici che quest'ultime adottano in regime di appalto, si sono redatte tre tipologie di questionario di valutazione Servizio, in modo da avere una valutazione puntuale per ogni casistica.

- *Questionario Valutazione Servizio* all'interno del quale viene richiesta sia una valutazione diretta (che può essere riferita al coordinamento di Formula Ambiente SPA sui propri dipendenti o di Consorzio CFA sull'associata Formula Ambiente SPA), sia indiretta (relativo al coordinamento delle Consorziate e/o Subappaltatori nei servizi svolti per conto di Consorzio CFA o Formula Ambiente SPA).

- *Questionario Valutazione Servizio Diretto* specifico per gli appalti in cui Formula Ambiente SPA è esecutrice;

- *Questionario Valutazione Servizio Indiretto* specifico per gli appalti in cui Consorzio CFA è capofila e l'esecutrice è un'associata diversa da Formula Ambiente SPA.

Attraverso questo strumento di valutazione, facendo propri i suggerimenti e le opinioni della committenza in merito alle politiche ambientali e di responsabilità sociale adottate dalle consorziate o sub-appaltatori, oltre al giudizio ed i commenti che possono essere rilasciati in tema di Salute e Sicurezza, le Direzioni del Consorzio e di Formula Ambiente SpA traggono validi spunti e attivano azioni tese al miglioramento delle prestazioni, condividendole coi responsabili al fine di poter affrontare eventuali criticità emerse.

Attività presidiate ex attività di interesse generale art. 2 del decreto legislativo n. 112/2017

m) servizi strumentali ad enti del Terzo settore resi da enti composti in misura non inferiore al settanta per cento da enti del Terzo settore;

### Carattere distintivo nella gestione dei servizi

Attraverso le competenze del Consorzio (personale qualificato nell'analisi e valutazione dei servizi affidati), il monitoraggio sul campo permette di valutare il grado di qualità dei servizi e proporre ottimizzazioni e migliorie sulle attività svolte dalle Consorziate. Tale sinergia è elemento costante soprattutto in occasione di avvio di nuovi servizi. L'appalto ATERSIR per i territori della provincia di Ravenna e Comune di Cesena, ha portato la costituzione all'interno del consorzio della "Control Room", che attraverso l'attività di vigilanza verso le cooperative del Consorzio permettono di avviare azioni preventive adeguate a livello di qualità atteso da parte della stazione appaltante e degli stessi utenti.

## Utenti per tipologia di servizio (cooperativa consorziate)

Percorsi di inserimento lavorativo

## Unità operative Consorzi

### Valutazione della qualità dei servizi da parte degli stakeholder principali

Nel 2022 l'indagine annuale per raccogliere la percezione globale sui servizi ricevuti ha coinvolto n. 9 committenti, sia del settore Verde che RSU, che si sono dichiarati piuttosto soddisfatti per i servizi forniti sia per gli appalti del Consorzio, dando un giudizio complessivo tra il buono/ottimo. In riferimento ai questionari e alla valutazione dei rischi di impresa del Consorzio, si evidenzia comunque la necessità di portare a termine la metodologia ed i criteri di valutazione che derivano anche dalle verifiche verso le società associate allo stesso Consorzio. In parte alcuni strumenti di monitoraggio e controllo sono già attivi e documentati attraverso le Istruzioni Operative dedicate ai processi dell'Ufficio Gare e dell'Ufficio Contratti, in parte sono legati all'evoluzione della "Control Room" per l'appalto ATERSIR, che proseguirà nel 2023.

## Impatti dell'attività

Ricadute sull'occupazione territoriale

Il Consorzio ha avuto un incremento di occupazione sia nell'ottica di aumentare e migliorare i servizi offerti alle Consorziato e sviluppare un sistema di monitoraggio sull'erogazione dei servizi affidati sia per assicurare il rispetto dei requisiti del Committente. L'indicatore che meglio esprime in generale le ricadute sull'occupazione non è tuttavia legato tanto al numero di risorse del Consorzio, che si prevede abbastanza stabile negli anni, quanto all'aumento del numero dei Soci, aumentato nel 2022 rispetto al 2021, e all'aumento degli appalti/commesse acquisiti che hanno come effetto conseguente la crescita delle risorse umane nelle Associate affidatarie dei servizi.

## Andamento occupati nei 3 anni

Media occupati del periodo di rendicontazione	Media occupati ( anno -1)	Media occupati ( anno -2)
20	20	17

### Rapporto con la collettività

Consorzio CFA mantiene un dialogo aperto con alcune sottocategorie della parte interessata “collettività” (comunità locale, mass media locali, associazioni, scuole) per raccogliere le loro aspettative e a far crescere in loro la consapevolezza di interagire con un'Organizzazione attenta al tema della sostenibilità, sia nelle proprie attività dirette sia nelle attività operative svolte dalle Associate. Per tale motivo il Consorzio condivide con Formula Ambiente SpA un monitoraggio su alcuni indicatori utili per valutare il comportamento in servizio degli addetti nei confronti della collettività; in particolare, vengono analizzati nell'ambito del riesame della Direzione i seguenti indicatori: rispetto del codice della strada (numero di multe rispetto ai giorni lavorati nell'anno), comportamenti degli operatori segnalati come scorretti da parte del cliente o del cittadino; analisi dei danni verso terzi. Inoltre vengono sponsorizzate iniziative sportive e progetti di raccolta fondi e, sempre attraverso l'Associata Formula Ambiente SpA, ogni anno vengono svolte iniziative di educazione ambientale presso istituti scolastici per sensibilizzare i giovani ad una corretta gestione differenziata dei rifiuti.

### Rapporto con la Pubblica Amministrazione

Il rapporto che Consorzio CFA tiene con la Pubblica Amministrazione è duplice:

- da un lato è di tipo contrattuale, legato alla partecipazione a gare d'appalto. In quest'ottica il Consorzio rispetta i principi di etica, legalità e trasparenza in ogni aspetto delle proprie attività, ispirando la propria condotta ai principi che presidiano l'esercizio dell'attività imprenditoriale contro il rischio di commissione di reati, nonché al principio di correttezza verso il mercato, vietando qualsiasi azione diretta ad alterare le condizioni di corretta e leale competizione nel settore di riferimento;
- dall'altro le Istituzioni pubbliche rappresentano una parte interessata fondamentale nello svolgimento del ruolo socio economico del Consorzio CFA, il cui impegno è rivolto alla piena disponibilità a collaborazioni su tutte le tematiche attinenti alla tutela dell'ambiente e al benessere dei cittadini.

### Impatti ambientali

Consorzio CFA mantiene attivo il proprio Sistema di Gestione Ambientale, certificato in conformità alla norma internazionale UNIENISO14001, che prevede:

1. l'individuazione e la valutazione degli aspetti ambientali, correlando le conseguenze delle attività aziendali (sia primarie, sia di supporto, anche e soprattutto in seguito a modifiche e cambiamenti) agli aspetti ambientali connessi. È stata determinata la significatività di ogni aspetto ambientale, al fine di elaborare indicatori finalizzati a misurare il miglioramento continuo delle prestazioni ambientali;

2. la predisposizione degli “Obiettivi di Miglioramento e Programmi Ambientali” che tengono conto di:

- impegni contenuti nella Politica integrata;
- requisiti che derivano dalla legislazione applicabile e da tutti gli impegni sottoscritti dall'organizzazione in materia di ambiente; aspetti ambientali significativi;
- opzioni tecnologiche e risorse finanziarie disponibili;

- punto di vista delle parti interessate, quale risultato delle attività di comunicazione e consultazione;
- stato di raggiungimento degli obiettivi in vigore.

Dall'analisi e valutazione degli aspetti ambientali è emerso che per il Consorzio CFA gli unici elementi di rilievo sono gli aspetti ambientali indiretti, cioè quelli riferiti alle attività affidate alle Associate. Per estendere quindi i principi della tutela ambientale ai soggetti terzi che interagiscono con il Consorzio nello svolgimento delle proprie attività, è stato definito l'obiettivo specifico di incentivare le Associate ad adottare un sistema di gestione ambientale conforme allo standard ISO 14001 o EMAS, supportandole attraverso programmi di sensibilizzazione, unitamente a forme di monitoraggio per individuare aree di miglioramento.

Ambito attività svolta	Settore specifico azione	Descrizione attività
Emissioni inquinanti	intrapresa Acqua, scarichi idrici	Miglioramento del controllo degli impianti di lavaggio esterni presso cui Formula Ambiente SPA porta i mezzi a lavare e verifica del mantenimento della conformità degli scarichi nei centri di raccolta gestiti da consorziate
Ambito attività svolta	Settore specifico azione	Descrizione attività
Emissioni inquinanti	intrapresa Aria	Riduzione dell'impatto viario e relative emissioni, attraverso miglioramento dell'efficienza gestionale delle attività RSU da parte delle Associate affidatarie dei servizi

## Situazione Economico-Finanziaria

### Attività e obiettivi economico-finanziari

#### Situazione economica, finanziaria e patrimoniale

Nel corso dell'esercizio 2022 Consorzio CFA Società Cooperativa Sociale ha realizzato uno scambio mutualistico con i soci, assegnando loro servizi per complessivi euro 50.490.270=, che rappresentano il 90,85% del totale dei costi per servizi riferibili a prestazioni per appalti e lavorazioni ricevute sia da soci che da terzi.

Consorzio CFA Società Cooperativa Sociale rimane titolare di diversi contratti di raccolta e trasporto rifiuti con amministrazioni e società pubbliche con durata pluriennale che permettono un fatturato ed una marginalità che consente di coprire i costi generali aziendali.

Il rischio connesso alle condizioni generali dell'economia, malgrado il proseguire del conflitto russo-ucraino, è da considerarsi contenuto in quanto i clienti serviti sono principalmente enti territoriali ai quali vengono forniti servizi pubblici essenziali, il rischio del credito è da considerarsi basso in quanto la committenza è quasi esclusivamente pubblica, mentre non vi sono problemi di liquidità in quanto le risorse finanziarie sono sufficienti a coprire gli obblighi in scadenza.

### Attivo patrimoniale , patrimonio proprio, utile di esercizio

#### Dati da Bilancio economico

Fatturato	€59.687.801,00
Attivo patrimoniale	€40.784.271,00
Patrimonio proprio	€7.393.425,00
Utile di esercizio	€41.345,00

#### Valore della produzione

**valore della produzione**

Valore della produzione anno di rendicontazione 60073735	Valore della produzione anno di rendicontazione ( anno -1) 53118029	Valore della produzione anno di rendicontazione ( anno -2) 61342324
-------------------------------------------------------------	------------------------------------------------------------------------	------------------------------------------------------------------------

**Valore della produzione - cooperative consorziate**

Denominazione cooperativa SOC.COOP.VA SOCIALE GROUPSERVICE ARL	Valore della produzione anno di rendicontazione 385696.00	Valore della produzione anno di rendicontazione ( anno -1) 377659.00	Valore della produzione anno di rendicontazione ( anno -2) 394239.00
Denominazione cooperativa Giotto Cooperativa Sociale	Valore della produzione anno di rendicontazione 15398742	Valore della produzione anno di rendicontazione ( anno -1) 12572272	Valore della produzione anno di rendicontazione ( anno -2) 12696394
Denominazione cooperativa COOPERATIVA SOCIALE LA COCCINELLA	Valore della produzione anno di rendicontazione 1029294	Valore della produzione anno di rendicontazione ( anno -1) 1051574	Valore della produzione anno di rendicontazione ( anno -2) 894804
Denominazione cooperativa FORMULA SERVIZI SOCIETA' COOPERATIVA	Valore della produzione anno di rendicontazione 111395589	Valore della produzione anno di rendicontazione ( anno -1) 89575723	Valore della produzione anno di rendicontazione ( anno -2) 83398102
Denominazione cooperativa COM.I.L. Cooperativa Sociale O.n.l.u.s.	Valore della produzione anno di rendicontazione 3547569	Valore della produzione anno di rendicontazione ( anno -1) 3909644	Valore della produzione anno di rendicontazione ( anno -2) 3386055
Denominazione cooperativa COOPERATIVA SOCIALE IL RASTRELLO SCRL - ONLUS	Valore della produzione anno di rendicontazione 10494002	Valore della produzione anno di rendicontazione ( anno -1) 9308344	Valore della produzione anno di rendicontazione ( anno -2) 8165992
Denominazione cooperativa SAN VITALE SOC. COOP. SOC.	Valore della produzione anno di rendicontazione 14237511	Valore della produzione anno di rendicontazione ( anno -1) 15010916	Valore della produzione anno di rendicontazione ( anno -2) 12095973
Denominazione cooperativa ROEH COOP SOCIALE ONLUS	Valore della produzione anno di rendicontazione 2450997	Valore della produzione anno di rendicontazione ( anno -1) 2562224	Valore della produzione anno di rendicontazione ( anno -2) 1946252
Denominazione cooperativa IL MANDORLO SOCIETA' COOPERATIVA COOPERATIVA SOCIALE ONLUS	Valore della produzione anno di rendicontazione 6474277	Valore della produzione anno di rendicontazione ( anno -1) 7039717	Valore della produzione anno di rendicontazione ( anno -2) 6076393
Denominazione cooperativa LA FORMICA COOPERATIVA SOCIALE ARL	Valore della produzione anno di rendicontazione 8087325	Valore della produzione anno di rendicontazione ( anno -1) 6581111	Valore della produzione anno di rendicontazione ( anno -2) 7000060
Denominazione cooperativa cooperativa Sociale Don Sandro Dordi	Valore della produzione anno di rendicontazione 1285222	Valore della produzione anno di rendicontazione ( anno -1) 1010948	Valore della produzione anno di rendicontazione ( anno -2) 846184
Denominazione cooperativa Treottouno Soc. Coop. Sociale Onlus	Valore della produzione anno di rendicontazione 3871097	Valore della produzione anno di rendicontazione ( anno -1) 3973318	Valore della produzione anno di rendicontazione ( anno -2) 4206114

Denominazione cooperativa VALENTINI GIORGIO E GIULIANO DI VALENTINI GIORGIO & C. SNC	Valore della produzione anno di rendicontazione 6390747	Valore della produzione anno di rendicontazione ( anno -1) 5962833	Valore della produzione anno di rendicontazione ( anno -2) 4140758
Denominazione cooperativa Copura Soc. Coop.	Valore della produzione anno di rendicontazione 44953869	Valore della produzione anno di rendicontazione ( anno -1) 42652013	Valore della produzione anno di rendicontazione ( anno -2) 40269874
Denominazione cooperativa Cooperativa Sociale Alice Soc. Coop. p.a.	Valore della produzione anno di rendicontazione 4779280	Valore della produzione anno di rendicontazione ( anno -1) 4329512	Valore della produzione anno di rendicontazione ( anno -2) 4134099
Denominazione cooperativa COOPERATIVA CRISTOFORO SOC. CO OP.VA SOCIALE ONLUS	Valore della produzione anno di rendicontazione 44393404	Valore della produzione anno di rendicontazione ( anno -1) 34340023	Valore della produzione anno di rendicontazione ( anno -2) 24756654
Denominazione cooperativa COOPERATIVA SOCIALE C.C.I.L.S.	Valore della produzione anno di rendicontazione 5599200	Valore della produzione anno di rendicontazione ( anno -1) 5376144	Valore della produzione anno di rendicontazione ( anno -2) 5156121

## Composizione del valore della produzione

Composizione del Valore della produzione (derivazione dei ricavi)	Valore della produzione	Ripartizione % ricavi
Ricavi da Pubblica Amministrazione	60073735	% 100.00
<b>Totale</b>		
60'073'735.00		

## Composizione del valore della produzione delle cooperative consorziate

Denominazione cooperativa SOC.COOP.VA SOCIALE GROUPSERVICE ARL		
Ricavi da Pubblica Amministrazione 4800.00	Ricavi da aziende profit 5518.00	Ricavi da organizzazioni del terzo settore e della cooperazione 132644.91
Ricavi da persone fisiche 168781.53	Denominazione cooperativa Giotto Cooperativa Sociale	
Ricavi da Pubblica Amministrazione 13001003	Ricavi da aziende profit 1369678	Ricavi da organizzazioni del terzo settore e della cooperazione 402874
Ricavi da persone fisiche 24293	Donazioni (compreso 5 per mille) 22421	Denominazione cooperativa COOPERATIVA SOCIALE LA COCCINELLA
Ricavi da Pubblica Amministrazione 454823	Ricavi da aziende profit 567890	Ricavi da organizzazioni del terzo settore e della cooperazione 2216
Ricavi da persone fisiche 4365	Denominazione cooperativa FORMULA SERVIZI SOCIETA' COOPERATIVA	

Ricavi da Pubblica Amministrazione 75401506	Ricavi da aziende profit 21137714	Ricavi da organizzazioni del terzo settore e della cooperazione 4734804
Ricavi da persone fisiche 2592124	Denominazione cooperativa COM.I.L. Cooperativa Sociale O.n.l.u.s.	
Ricavi da Pubblica Amministrazione 76582.91	Ricavi da aziende profit 86114.93	Ricavi da organizzazioni del terzo settore e della cooperazione 3152496
Ricavi da persone fisiche 195745.5	Donazioni (compreso 5 per mille) 578.36	Denominazione cooperativa COOPERATIVA SOCIALE IL RASTRELLO SCRL - ONLUS
Ricavi da Pubblica Amministrazione 3625132	Ricavi da aziende profit 2793302	Ricavi da organizzazioni del terzo settore e della cooperazione 3799712
Ricavi da persone fisiche 51348	Denominazione cooperativa SAN VITALE SOC. COOP. SOC.	
Ricavi da Pubblica Amministrazione 3709970	Ricavi da aziende profit 3442487	Ricavi da organizzazioni del terzo settore e della cooperazione 6023076
Ricavi da persone fisiche 959326	Donazioni (compreso 5 per mille) 35238	Denominazione cooperativa ROEH COOP SOCIALE ONLUS
Ricavi da Pubblica Amministrazione 380920	Ricavi da organizzazioni del terzo settore e della cooperazione 2070077	Denominazione cooperativa IL MANDORLO SOCIETA' COOPERATIVA COOPERATIVA SOCIALE ONLUS
Ricavi da Pubblica Amministrazione 596022	Ricavi da aziende profit 5465047	Ricavi da persone fisiche 230697
Denominazione cooperativa LA FORMICA COOPERATIVA SOCIALE ARL		
Ricavi da Pubblica Amministrazione 255746	Ricavi da aziende profit 162127	Ricavi da organizzazioni del terzo settore e della cooperazione 7596277
Ricavi da persone fisiche 2138	Donazioni (compreso 5 per mille) 508	Denominazione cooperativa Cooperativa Sociale Don Sandro Dordi
Ricavi da Pubblica Amministrazione 109319	Ricavi da aziende profit 345231	Ricavi da organizzazioni del terzo settore e della cooperazione 711950
Ricavi da persone fisiche 67727	Donazioni (compreso 5 per mille) 4341	Denominazione cooperativa Treottouno Soc. Coop. Sociale Onlus
Ricavi da Pubblica Amministrazione 348053	Ricavi da aziende profit 1006429	Ricavi da organizzazioni del terzo settore e della cooperazione 2262128
Ricavi da persone fisiche 261767	Denominazione cooperativa VALENTINI GIORGIO E GIULIANO DI VALENTINI GIORGIO & C. SNC	
Ricavi da Pubblica Amministrazione 157689	Ricavi da aziende profit 1106743	Ricavi da organizzazioni del terzo settore e della cooperazione 8330128



Ricavi da persone fisiche 23283	Denominazione cooperativa Copura Soc. Coop.	
Ricavi da Pubblica Amministrazione 33924102	Ricavi da aziende profit 4210854	Ricavi da organizzazioni del terzo settore e della cooperazione 4059575
Ricavi da persone fisiche 2915	Denominazione cooperativa Cooperativa Sociale Alice Soc. Coop. p.a.	
Ricavi da Pubblica Amministrazione 4633600	Ricavi da aziende profit 468	Ricavi da organizzazioni del terzo settore e della cooperazione 67812
Denominazione cooperativa COOPERATIVA CRISTOFORO SOC. CO OPVA SOCIALE ONLUS		
Ricavi da Pubblica Amministrazione 5835443	Ricavi da aziende profit 22393337	Ricavi da organizzazioni del terzo settore e della cooperazione 12094565
Ricavi da persone fisiche 27463	Donazioni (compreso 5 per mille) 56540	Denominazione cooperativa COOPERATIVA SOCIALE C.C.I.L.S.
Ricavi da Pubblica Amministrazione 250788	Ricavi da aziende profit 511575	Ricavi da organizzazioni del terzo settore e della cooperazione 4803511
Ricavi da persone fisiche 30749	Donazioni (compreso 5 per mille) 2577	

## Fatturato per servizio (ex attività di interesse generale ex art. 2 del D.Lgs. 112/2017)

Tipologia Servizi

Fatturato

Totale

## Fatturato per Territorio

### Provincia

Forlì-Cesena	19771233	% 33.12
Ravenna	18316092	% 30.69
Rimini	12517993	% 20.97
Rovigo	3082613	% 5.16
Padova	2663982	% 4.46
Cagliari	1136892	% 1.90
Roma	827664	% 1.39
Vicenza	407752	% 0.68
Milano	379759	% 0.64
Nuoro	206201	% 0.35
Ferrara	201059	% 0.34
Genova	119014	% 0.20
Oristano	57547	% 0.10

## RSI

### Responsabilità Sociale e Ambientale

#### Buone pratiche

##### Ascolto e coinvolgimento degli stakeholder

Per determinare la mission, le strategie e la politica integrata del proprio sistema di gestione, la Direzione ha analizzato le esigenze ed aspettative delle parti interessate, nonché la combinazione dei fattori esterni ed interni che possono incidere sulla capacità di conseguire gli obiettivi e sulle performance aziendali. Il processo di coinvolgimento delle parti interessate si ispira al principio generale della “inclusività”, intesa come la consapevolezza di Consorzio CFA:

- del diritto di tutte le parti interessate ad essere ascoltate;
- del dovere del Consorzio di rendicontare le proprie attività alle parti interessate.

Per essere rispondente a tale principio, Consorzio CFA ha sviluppato il processo sulla base di tre elementi fondamentali:

1. **Rilevanza:** richiede la conoscenza di cosa preoccupa ed è importante per Consorzio CFA e per i suoi portatori di interesse;
2. **Completezza:** richiede la comprensione e la gestione degli impatti concreti e dei relativi punti di vista, bisogni, percezioni ed aspettative delle parti interessate ad essi associati;
3. **Rispondenza:** richiede una risposta coerente con le tematiche rilevanti per le parti interessate e per il Consorzio stesso.

Le aspettative delle parti interessate vengono riesaminate periodicamente, così come i risultati conseguiti dal sistema di gestione integrato, per assicurarsi che le strategie messe in atto rimangano allineate con tali aspettative.

#### Sistema di gestione integrato

Consorzio CFA applica un sistema di gestione integrato per la qualità, l'ambiente, la salute e sicurezza nei luoghi di lavoro e la responsabilità sociale, in conformità alle norme internazionali ISO 9001 – ISO 14001 – ISO 45001 e SA8000, per le attività di:

- Progettazione e gestione di pratiche di partecipazione a gare d'appalto;
- Coordinamento dell'erogazione dei servizi affidati alle Associate.

Il sistema di gestione integrato è stato pianificato e viene gestito con un approccio basato su tre pilastri fondamentali:

1. **Approccio per processi:** sono stati individuati i processi e le attività gestionali, svolti totalmente all'interno o affidati all'esterno tramite contratti di service, ritenuti necessari per raggiungere gli obiettivi aziendali in modo efficace; tali processi e attività sono sottoposti, per quanto opportuno, a monitoraggio e misurazione al fine di valutare il conseguimento degli obiettivi prefissati.

2. **Orientamento al risk based thinking:** la gestione dei rischi, a partire da quelli finanziari e di business, passando attraverso quelli operativi, sta diventando un'esigenza imprescindibile per le organizzazioni e richiede che si sviluppi internamente una cultura della prevenzione dei problemi e contemporaneamente una capacità di cogliere le opportunità che il contesto può offrire; Consorzio CFA ha adottato metodologie di valutazione e gestione del rischio d'impresa a 360°.

3. **Orientamento al miglioramento continuo (ciclo PDCA):** Consorzio CFA applica metodi di monitoraggio e misurazione per valutare, in relazione alla politica integrata, agli obiettivi e ai traguardi fissati, l'efficacia del proprio sistema di gestione integrato, sulla base di indicatori che consentono di tenere sotto controllo l'andamento delle prestazioni ambientali, di salute e sicurezza sul lavoro, di responsabilità sociale e lo stato di avanzamento dei relativi programmi di miglioramento prefissati, permettendo di identificare le eventuali criticità e di impostare le successive azioni correttive e/o di miglioramento.

#### Modello di organizzazione e controllo ex. D.Lgs.231/2001

Consorzio CFA si è dotato di un Modello di Organizzazione, Gestione e Controllo (Modello Organizzativo), previsto dal D.Lgs. 231/2001, regolarmente aggiornato in funzione delle evoluzioni aziendali e normative, che comprende anche il proprio Codice Etico. Tale documento è nato per integrare e rafforzare il sistema etico-valoriale del Consorzio, contiene principi e norme di comportamento che arricchiscono i processi decisionali aziendali e orientano i comportamenti dei dirigenti, quadri, soci, dipendenti e dei diversi gruppi di stakeholder; esso non si sostituisce quindi a leggi o a norme contrattuali, ma ha la funzione di mettere in luce gli impegni etici e morali da adottare quotidianamente nell'espletamento della propria attività. È istituito ed è pienamente operativo un Organismo di Vigilanza, come funzione dotata di tutti i poteri necessari per assicurare una puntuale ed efficiente vigilanza sul funzionamento e sull'osservanza del Modello organizzativo.

## Partnership, collaborazioni con altre organizzazioni

Tipologia	Denominazione	Tipologia Attività
Partner Università	Partnership Progetto di ricerca con Università di Ferrara	Progetto di ricerca sulla valutazione dell'affaticamento fisico in addetti alla raccolta porta a porta portato avanti da Formula Ambiente SpA con strumenti di monitoraggio diretto sul personale addetto ai servizi.
Tipologia Partner Associazioni di categoria	Denominazione Partnership Legacoop e Confindustria	Tipologia Attività Tavoli di lavoro per il CCNL, per l'aggiornamento della normativa ambientale, per evoluzione normativa, ammodernamento del settore.
Tipologia Partner Enti di ricerca	Denominazione Partnership Collaborazione con Società di consulenza Safety Work	Tipologia Attività Progetto di formazione e consulenza sulla valutazione del rischio da sovraccarico biomeccanico lavorativo degli arti superiori e del rachide nei lavoratori addetti alle attività di igiene urbana, condotto da Formula Ambiente SpA.

## Obiettivi Sviluppo Sostenibile SDGs

### Obiettivi Sviluppo Sostenibile SDGs

3. salute e benessere: assicurare la salute e il benessere per tutti e per tutte le età; 8. lavoro dignitoso e crescita economica: incentivare una crescita economica duratura, inclusiva e sostenibile, un'occupazione piena e produttiva ed un lavoro dignitoso per tutti; 13. lotta contro il cambiamento climatico: promuovere azioni, a tutti i livelli, per combattere il cambiamento climatico; 11. città e comunità sostenibili: rendere le città e gli insediamenti umani inclusivi, sicuri, duraturi e sostenibili;

### Politiche e strategie

Consorzio CFA intende svolgere le proprie attività commerciali perseguendo un'azione imprenditoriale socialmente sostenibile, che contribuisca al raggiungimento dei 17 Obiettivi di Sviluppo Sostenibile (SDGs) definiti dall'Onu nell'ambito dell'Agenda Globale 2030 che pone al centro delle proprie azioni: lo sviluppo e il benessere della collettività. In considerazione degli ambiti di operatività e delle strategie definite.

In considerazione del fatto che attualmente le attività svolte sono solo legate alla natura consortile del Consorzio CFA, la loro valenza sul raggiungimento degli obiettivi dell'Agenda 2030 è prevalentemente di tipo indiretto, derivante dalla realizzazione da parte del Consorzio di asset destinati ad ottimizzare le performance dei Soci da un punto di vista economico, sociale ed ambientale.

Nello specifico, le azioni concrete, in parte già avviate ed in parte da avviare e sviluppare negli anni futuri, sulle quali il Consorzio investirà impegno e risorse sono:

1. Progetti di ricerca per il miglioramento delle condizioni di salute e sicurezza nel settore igiene urbana, quali il progetto di formazione e consulenza sulla valutazione del rischio da sovraccarico biomeccanico lavorativo degli arti superiori e del rachide nei lavoratori addetti alle attività di raccolta porta a porta. Tale attività è svolta sul campo da Formula Ambiente SpA;
2. Progetti di educazione ambientale con istituti scolastici ed accoglienza per lo sviluppo di tesi universitarie relative a tematiche di ambiente;
3. Miglioramento delle condizioni di lavoro grazie all'applicazione del sistema di responsabilità sociale SA8000 con modalità partecipative da parte dei lavoratori e loro rappresentanti;
4. Lotta cambiamento climatico attraverso il sempre maggiore inserimento mezzi ad alimentazione alternative da parte delle Associate.

## Coinvolgimento degli stakeholder

### Attività di coinvolgimento degli stakeholder

In Consorzio CFA si è maturata la convinzione che il coinvolgimento dei portatori di interesse rappresenti un aspetto importante nella gestione del sistema aziendale integrato, in quanto può: condurre ad una conformità equa e sostenibile agli standard normativi volontari adottati, dando a chi ha il diritto di essere ascoltato l'opportunità di essere coinvolto nei processi decisionali; permettere la comprensione in profondità del contesto nel quale il Consorzio si trova ad operare e quindi favorire una migliore valutazione e gestione dei rischi in termini sociali ed ambientali; tenere conto dell'insieme delle risorse (conoscenza, persone, disponibilità economica e tecnologica) per risolvere problemi e raggiungere obiettivi che non potrebbero essere perseguiti solo con le forze interne; accrescere la reputazione e migliorare il rapporto fiduciario tra il Consorzio ed i portatori di interessi; informare, educare e influenzare i portatori di interessi e l'ambiente esterno perché a loro volta migliorino i loro processi decisionali e le azioni che hanno un impatto sulla vita del Consorzio. Sulla base del principio dell'inclusività, è stata quindi effettuata una mappatura di tutti i portatori di interesse, esplicitando in un documento interno ("**Aspettative Stakeholder**") quelle che si ritengono essere le loro esigenze/aspettative (sulla base delle informazioni raccolte dalle diverse funzioni aziendali) e definendo le principali modalità e responsabilità per mantenere con essi un dialogo aperto e trasparente, utile per uno sviluppo sostenibile del Consorzio. Di seguito si riporta una breve descrizione del ruolo fondamentale di ogni parte interessata nei confronti del Consorzio:

### CdA e Management

Definiscono le regole di governance, assumono decisioni strategiche che impattano sui diversi portatori di interesse, definiscono e diffondono i principi e i valori alla base del sistema di gestione integrato, effettuano un riesame periodico dei risultati.

### Dipendenti

Consorzio CFA considera il proprio capitale umano come una risorsa primaria e strategica e per questo intende garantire il rispetto dei loro diritti e promuovere il loro sviluppo professionale e personale. I dipendenti vengono coinvolti nel miglioramento continuo del sistema di responsabilità sociale.

#### **Soci**

Le cooperative consorziate rappresentano i principali partner con i quali operare in sinergia per perseguire una sostenibilità economica, sociale e ambientale.

#### **Fornitori/Subappaltatori**

Consorzio CFA considera i propri fornitori e subappaltatori degli interlocutori fondamentali, non solo per la fornitura di prodotti, attrezzature e servizi, ma anche per quanto riguarda l'impatto sociale. **Clienti/Committenti**

Consorzio CFA considera i clienti/committenti – pubblici o privati - come l'elemento fondamentale del suo successo, lavora per la loro soddisfazione garantendo il proprio impegno nei riguardi della qualità del servizio prestato dai gestori dei servizi, dell'attenzione all'ambiente, della tutela della salute dei lavoratori e del rispetto di condizioni di lavoro eque e dignitose.

#### **Organizzazioni sindacali**

Consorzio CFA riconoscendo il valore del modello partecipativo quale primo elemento della responsabilità sociale, mantiene relazioni industriali aperte e costruttive con gli interlocutori sindacali ai diversi livelli (nazionale e territoriale).

#### **Partner**

Consorzio CFA possiede quote di altre Società, partecipa ad ATI/RTI ed è socio di altri Consorzi. Pur nel rispetto della reciproca autonomia, il Consorzio è impegnato a creare un approccio comune alle tematiche dell'impatto sulla collettività e sull'ambiente; da qualche anno ha stipulato anche alcuni contratti di rete, ritenendola una modalità per promuovere il valore sociale mediante l'innovazione, oltre che far recuperare valore economico da reinvestire nelle proprie attività istituzionali. Tale tipo di accordo mira ad accrescere la reciproca capacità innovativa e competitiva sul mercato delle aziende aderenti e a promuoverne la migliore integrazione funzionale, in perfetta sintonia con la mission del Consorzio.

#### **Istituzioni Pubbliche**

Le Istituzioni pubbliche rappresentano una parte interessata fondamentale nello svolgimento del ruolo socio-economico del Consorzio CFA, il cui impegno è rivolto al pieno rispetto della legislazione vigente, alla trasparenza e chiarezza dei comportamenti e alla disponibilità a collaborazioni su tutte le tematiche attinenti alla tutela dell'ambiente e al benessere dei cittadini. Il dialogo e la trasparenza possono contribuire a facilitare le relazioni con gli Enti deputati al controllo di specifici adempimenti (previdenza, assistenza, controllo della sicurezza).

#### **Collettività**

Rientrano in questa categoria diversi sottogruppi (comunità locale, mass media, associazioni, ONG, ecc.) con i quali il Consorzio intende avere un dialogo finalizzato a raccogliere le loro aspettative e a far crescere in loro la consapevolezza di interagire con una organizzazione la cui attenzione al tema della responsabilità sociale è costante ed i cui risultati saranno portati a condivisione anche attraverso il presente Bilancio Sociale. Il Consorzio mantiene monitorati alcuni indicatori utili per valutare il proprio comportamento in servizio, nei confronti della collettività; in particolare vengono analizzati nell'ambito del riesame della Direzione i seguenti indicatori: rispetto del codice della strada (numero di multe rispetto ai giorni lavorati nell'anno), comportamenti degli operatori segnalati come scorretti da parte del cliente o del cittadino; analisi dei danni verso terzi.

A seguito della mappatura delle parti interessate, sono stati anche definiti i principali canali di coinvolgimento e comunicazione delle **parti interessate esterne**:

- canale di ricezione dei reclami relativi alla qualità del servizio erogato dalle Associate/subappaltatori provenienti dai committenti o dagli utenti diretti/cittadini. In tal caso, la funzione responsabile del processo a cui si riferisce il reclamo, apre una non conformità, che viene immediatamente gestita dal personale responsabile dell'azione di rimedio, dando comunicazione al Responsabile del sistema di gestione integrato dell'eventuale necessità di apertura di un'azione correttiva;
- canale di ricezione delle segnalazioni provenienti dal pubblico e/o dalla pubblica autorità relativamente a inadempienze legislative, violazioni di legge e di disposizioni regolamentari imputabili a Consorzio CFA. In tal caso il Responsabile del sistema di gestione integrato esamina le segnalazioni pervenute in modo da individuare le cause che le hanno generate ed informarne la Direzione, che valuterà di volta in volta le modalità di comunicazione più opportune;
- canale di ricezione dei reclami/segnalazioni/raccomandazioni/commenti relativi a SA8000; è stata definita un'apposita procedura interna per assicurare che modalità adottate siano imparziali, confidenziali, non ritorsive, accessibili e disponibili a tutte le parti interessate; inoltre è stato inserito un apposito spazio nel sito web del Consorzio;
- canale di comunicazione con le OO.SS.: la funzione Risorse umane cura direttamente le relazioni industriali sia a livello aziendale sia a livello territoriale; tale funzione si raccorda in modo stabile anche con la Direzione di Formula Ambiente SpA, che mantiene relazioni industriali con le OO.SS. a livello nazionale. Qualora vengano istituiti tavoli di

lavoro/commissioni su aspetti di salute e sicurezza, viene coinvolto anche il RSPP;

- canale di comunicazione con l'Associazione di categoria: la Direzione cura direttamente le relazioni con l'Associazione di categoria per mantenere una prospettiva sempre aggiornata sull'evoluzione del contesto e raccogliere input per prepararsi in tempi adeguati a nuove disposizioni normative che riguardano il mondo cooperativo;
- canale di comunicazione con partner di rete o di ATI/RTI: in tali casi può essere il regolamento interno della rete/RTI/ATI a definire sia gli interlocutori sia gli argomenti oggetto di scambio di comunicazioni utili a garantire un'efficace gestione degli appalti affidati; in ogni caso, è direttamente la Direzione ad attivare le funzioni aziendali che di volta in volta devono essere coinvolte per affrontare le tematiche specifiche (qualità dei servizi, condizioni di lavoro, aspetti ambientali o di salute e sicurezza);
- canale di comunicazione con i media e la collettività: la Direzione cura direttamente la partecipazione a convegni, seminari, progetti, conferenze stampa, interviste con emittenti televisive del territorio, che possono coinvolgere il Consorzio per promuovere informazioni corrette sul settore della gestione rifiuti e le innovazioni a tutela degli aspetti ambientali;
- canale di comunicazione con gli Organismi di certificazione: in caso di segnalazione, nonché dell'eventuale verificarsi di infortuni gravi, il Responsabile del sistema di gestione integrato informa tempestivamente l'istituto di certificazione a mezzo mail e gestisce con lo stesso le azioni da intraprendere;
- canale di comunicazione con il Committente e le Associate su tematiche relative ad aspetti di salute e sicurezza: le comunicazioni vengono tenute dalla funzione responsabile dei servizi affidati, avvalendosi del supporto di RSPP, il quale può anche partecipare direttamente ad eventuali tavoli di lavoro. Il Consorzio effettua con periodicità annuale un'indagine a campione presso propri committenti per raccogliere, attraverso un questionario, la loro valutazione sulle performance del Consorzio, sia da un punto di vista qualitativo sia ambientale e sociale.

Il Bilancio Sociale, redatto sulla base delle "Linee guida per la redazione del bilancio sociale degli Enti del terzo settore", è lo strumento principale attraverso il quale Consorzio CFA annualmente intende diffondere a tutte le parti interessate, interne ed esterne, le informazioni sul proprio sistema di gestione integrato, con particolare accento sulle politiche adottate per il rispetto dei requisiti dello standard SA8000, sui risultati quantitativi e qualitativi raggiunti e sugli obiettivi di miglioramento definiti per il futuro. Nella preparazione del Bilancio Sociale vengono coinvolte sia le funzioni aziendali competenti per le singole tematiche trattate, sia le Associate, alle quali viene inviato apposito questionario di raccolta dati. Il Bilancio Sociale è reso disponibile ai lavoratori nella bacheca e nella intranet aziendale, e alle altre parti interessate attraverso la sua pubblicazione sul sito web aziendale ([www.consorziocfa.it](http://www.consorziocfa.it)) e sul sito del monitoraggio partecipativo sulla Responsabilità Sociale delle Organizzazioni ([www.impresaeetica.net](http://www.impresaeetica.net)).

## Numero, tipologia e modalità di coinvolgimento di stakeholder interni

Categoria	Tipologia di relazione o rapporto	Livello di Coinvolgimento	Modalità di coinvolgimento
Lavoratori	Decisionale e di coinvolgimento	Responsabilità sociale e bilancio sociale	Azioni di tipo "consultivo" (Es: invio del questionario di valutazione);
Soci	Scambio mutualistico	Generale: attività complessiva della cooperativa	Azioni "bidirezionali" (Es.: focus group gli stakeholder);

## Numero, tipologia e modalità di coinvolgimento di stakeholder esterni

Categoria Committenti	Tipologia di relazione o rapporto Qualità dei servizi	Livello di Coinvolgimento Generale: attività complessiva della cooperativa	Modalità di coinvolgimento Azioni di tipo “consultivo” (Es: invio del questionario di valutazione);
Categoria Partner	Tipologia di relazione o rapporto Coinvolgimento	Livello di Coinvolgimento Responsabilità sociale e bilancio sociale	Modalità di coinvolgimento Modalità “monodirezionali” di tipo informativo (Es.: diffusione del bilancio sociale a tutti gli stakeholder);

## Innovazione

### Attività di ricerca e progettualità innovative intraprese e svolte

Consorzio CFA già dal 2020 ha intrapreso un percorso di riorganizzazione, ottimizzazione e trasformazione digitale nonché trasformazione tecnologica sui processi aziendali sul tema: Business Process Re-Engineering e Open Innovation su tecnologie esponenziali. Tale percorso innovativo è così composto:

**Progetto Collaboration e Social Workflow:** ha come obiettivo quello di istituire nuovi strumenti tecnologici di cui l'azienda si è fornita al fine di migliorare la comunicazione, la condivisione e la collaborazione nello svolgere le normali attività quotidiane.

**Progetto ERP innovazione ecosistema software in soluzione cloud web based** a fronte della ricerca effettuata l'anno precedente, l'azienda ha come obiettivo: a) implementare l'ERP selezionato nelle diverse aree aziendali rendendo fruibili le informazioni da qualsiasi dispositivo/postazione (in mobilità); b) consentire l'accesso a soggetti esterni quali: consorziate, clienti, fornitori etc. per la creazione di appositi portali e migliorare lo scambio di comunicazione tra le varie aziende;

**Progetto HR:** l'azienda ha effettuato una migrazione in cloud della propria piattaforma HR andando a migliorare la fruibilità e le prestazioni di quest'ultima. Sono stati implementati diversi moduli per ottimizzare i flussi aziendali, quali: Timesheet, Cartellino Presenze, OpenBudget, Audit e HR Analytics. Altri moduli come Safety, BPM e WorkFlow sono invece in fase di implementazione.

Inoltre è proseguita e proseguirà nel 2023 la collaborazione con Formula Ambiente SpA sul progetto di ricerca sulla valutazione dell'affaticamento fisico in mono operatori addetti alla raccolta porta a porta in collaborazione con l'Università di Ferrara.

Un importante progetto presentato nel 2021 nell'ambito del PNRR, relativo alla realizzazione di una stazione di trasferimento evoluta, esprime in modo chiaro la volontà del Consorzio di ricoprire pienamente il ruolo di soggetto in grado di investire in asset destinati ad ottimizzare le performance dei Soci sia da un punto di vista economico, sia da un punto di vista ambientale e sociale. Ci auguriamo di poter proseguire in questa direzione, ad esempio con la realizzazione futura di impianti fotovoltaici finalizzati alla produzione di energia elettrica in ottica di autoconsumo per le Associate.

### Elenco attività di ricerca e progettualità innovative

Denominazione attività di ricerca o progettualità innovativa	Ambito attività di ricerca o progettualità innovativa	Tipologia attività svolta
COLLABORATION E SOCIAL WORKFLOW	Innovazione Tecnologica	Progetto

**Descrizione obiettivi, attività, stati di avanzamento e risultati**

Questo progetto ha come obiettivo quello di migliorare la comunicazione, la condivisione e la collaborazione nello svolgere le normali attività quotidiane. L'istituzione di nuovi strumenti tecnologici permetterà al Consorzio di conseguire i seguenti risultati:

- Conoscenze sui nuovi strumenti aziendali di Collaboration;
- Capacità di organizzazione e condivisione informazioni tramite strumenti informatici;
- Gestione Collaborativa su files, calendari e risorse aziendali;
- Capacità di utilizzo di Drive, Documenti, Fogli, Presentazioni, Calendar e Meet;

A tutt'oggi, il Consorzio si è dotato di nuovi strumenti tecnologici e sta eseguendo appositi percorsi formativi al fine di formare gli addetti nell'uso di questi nuovi strumenti.

**Denominazione attività di ricerca o progettualità innovativa**

PROGETTO DI RICERCA PER LA VALUTAZIONE DELL'AFFATICAMENTO FISICO IN ADDETTI ALLA RACCOLTA DI RIFIUTI PORTA A PORTA

**Reti o partner coinvolti**

Injenia S.r.l. / Maggioli Spa

**Ambito attività di Tipologia attività**

ricerca o	svolta
progettualità	Progetto di
innovativa	ricerca

Rischi specifici dei lavoratori addetti alla raccolta di rifiuti Porta a Porta

**Descrizione obiettivi, attività, stati di avanzamento e risultati**

Analisi dell'affaticamento fisico dei lavoratori durante l'attività di raccolta rifiuti Porta a Porta attraverso l'uso di strumenti atti a determinare il massimo consumo di O2 (VO2max) al fine di calibrare, anche modificandoli, gli itinerari di raccolta dei rifiuti per singolo soggetto, favorendo un collocamento lavorativo adeguato come previsto dall'art. 15 del D.Lgs.81/08.

**Reti o partner coinvolti**

Università di Ferrara, Safety Work S.r.l.

**Denominazione attività di ricerca o progettualità innovativa**

ERP

**Ambito attività di Tipologia attività**

ricerca o	svolta
progettualità	Progetto
innovativa	

Innovazione Tecnologica

**Descrizione obiettivi, attività, stati di avanzamento e risultati**

Obiettivo del progetto è quello di sostituire l'attuale gestionale con un sistema ERP avanzato tecnologicamente e adatto all'azienda. Nell'anno 2022 è stato individuato il partner ed è partita la fase di Design e Development del progetto. Il progetto proseguirà nel 2023 al fine di avere il sistema implementato nel corso dell'anno su tutte le aree dell'azienda.

**Reti o partner coinvolti**

EOS Solutions

**Denominazione attività di ricerca o progettualità innovativa**

PROGETTO PER LA REALIZZAZIONE DI UN IMPIANTO DI TRASFERENZA

**Ambito attività di Tipologia attività**

ricerca o	svolta
progettualità	Progetto -
innovativa	Intervento

Innovazione Tecnologica



## Descrizione obiettivi, attività, stati di avanzamento e risultati

Il progetto prevede la realizzazione di un'area dedicata, attrezzata e destinata al trasbordo rifiuti, avente lo scopo principale di realizzare un'ottimizzazione dei carichi funzionale al trasporto dei rifiuti urbani verso gli impianti di destinazione che distano mediamente più di 40 km di distanza, con conseguente riduzione dell'impatto ambientale (riduzione del traffico viario e delle emissioni in atmosfera). L'area richiamata nel progetto, si ritiene abbia un elevato potenziale per la sua collocazione vocata a gestire rifiuti urbani provenienti dalla zona sud del territorio del Comune di Ravenna e da tutto il territorio del Comune di Cervia. L'ottima posizione rispetto al territorio servito permette di svolgere il servizio di raccolta nei territori sopra richiamati, utilizzando automezzi di dimensioni relativamente ridotte, che hanno il vantaggio di essere meno impattanti dal punto di vista ambientale, ovvero meno impattanti sotto il profilo di inquinamento acustico e impatto sulla rete viaria cittadina, anche in considerazione del fatto che buona parte del territorio servito, è soggetto a partire dal periodo primaverile e per tutta la stagione estiva, ad importanti flussi turistici. L'ottimizzazione dei carichi per trasportare il rifiuto negli impianti di destino permette di ridurre il numero di mezzi che transitano nella grande viabilità, aumentando il volume dei singoli viaggi. Si stima a tal proposito che questa ottimizzazione permetta di ridurre, rispetto a un trasporto non ottimizzato, la quantità di CO<sub>2</sub> emessa, per la sola parte di trasbordo di carta e cartone, di circa 150 tonnellate/anno. Rifiuti che verranno trasbordati nell'impianto di trasbordo sono: EER 15.01.01 imballaggi in carta e cartone (6.000 ton/anno); EER 20.01.01 carta e cartone (2.000 ton/anno). Gli impianti di trasbordo riguardano anche altri rifiuti (imballaggi misti e vetro).

## Tipologia attività svolta

Progetto

Denominazione attività	Ambito
di ricerca o	attività di
progettualità innovativa	ricerca o
PROGETTO HR	progettualità
	innovativa
	Innovazione
	Tecnologica

Descrizione obiettivi, attività, stati di avanzamento e risultati	Reti o partner coinvolti
	Zucchetti

L'obiettivo del progetto è quello di rinnovare la piattaforma HR attualmente in uso con quella proposta da Zucchetti. Nel corso del 2022 sono stati implementati i seguenti moduli:

- Organigramma: utile per determinare la visibilità degli utenti che accedono a sistema e le aree applicative da assegnare.
- Timesheet-Cartellino Unico: utile per la produzione per rendicontare le ore sui cantieri/attività. questa rendicontazione ottimizza poi il passaggio delle informazioni al sistema Paghe e al controllo di

gestione

- Cartellino  
Presenze: sono state implementate tutte le regole di calcolo al fine dell'elaborazione dei cedolini in modo da segnalare tempestivamente eventuali anomalie e non conformità delle ore gestite dai coordinatori dell'azienda.
- Open Budget: è stata implementata la parte consuntivo in modo da organizzare i costi dei lavoratori per poterne poi analizzare in sede di controllo di gestione l'impatto sulle commesse. E' stata inoltre implementata la parte di preventivo per poter sviluppare un budget del personale utile alla programmazione delle spese, delle assunzioni e del piano ferie.
- Ztravel: è possibile attraverso l'applicazione sviluppata caricare le eventuali note spese sostenute dai lavoratori a titolo di rimborso spesa oppure di giustificativo delle carte di credito a loro assegnate.
- HR Analytics: attraverso il rilascio di

determinati mart  
è possibile ora  
interrogare in  
modo dinamico  
le informazioni  
inserite a sistema  
ed informare in  
modo  
automatico i  
coordinatori su  
alcune tematiche  
specifiche.

E' in fase di  
implementazione e  
proseguirà nel corso  
del 2023  
l'implementazione dei  
seguenti moduli:

- Safety: utile alla pianificazione e al monitoraggio delle visite mediche, della formazione dei lavoratori e della consegna dei DPI
- WorkFlow: Utile per le approvazioni di ferie e permessi e/o delle note spese
- BPM: utili per guidare processi aziendali condivisi tra più uffici e mantenerne traccia.

## Cooperazione

### Il valore cooperativo

Consorzio CFA è una cooperativa di produzione lavoro, che, in qualità di consorzio di cooperative, acquisisce appalti di cui affida la gestione alle società consorziate; nasce da una serie di trasformazioni societarie che hanno accompagnato la crescita e lo sviluppo della Società, fino alla sua definizione attuale di Consorzio CFA Società Cooperativa Sociale, al quale aderiscono n.35 Consorziati, di cui n. 26 sono cooperative sociali (pari circa al 72% della compagine sociale), che permettono al Consorzio di essere società cooperativa sociale. L'identità attuale del Consorzio CFA è la sintesi di un progetto, avviato negli anni 90, che ha raccolto la partecipazione di cooperative sociali di tipo B con l'obiettivo di presentarsi al mercato di riferimento come soggetto capace e affidabile caratterizzato da un forte impegno sociale. Esso è tuttora caratterizzato dalla scelta iniziale della cooperazione per fare impresa, operando secondo i principi della mutualità e della sussidiarietà ed offrendo il proprio contributo alle sfide sociali di ciascun territorio e di ciascuna Consorziata.

## Obiettivi di Miglioramento

## Obiettivi di miglioramento della rendicontazione sociale

Come indicato nell'Introduzione e nella nota metodologica, si tratta del terzo anno nel quale il Consorzio CFA predispone un proprio strumento di rendicontazione sociale, diverso da quello elaborato negli anni precedenti, incentrato soprattutto sull'aspetto delle risorse umane in ottica dei requisiti SA8000. Il progetto, già avviato, di realizzazione del primo Bilancio di sostenibilità sarà decisivo per migliorare il confronto con gli stakeholder che saranno coinvolti per raccogliere domande, suggerimenti o proposte che possano aiutarci a migliorare la nostra rendicontazione sociale.

Obiettivo	Breve descrizione dell'obiettivo e delle modalità che verranno intraprese per raggiungerlo	Entro quando
Indicatori di performance	<p>Le attività già svolte nel corso del 2022 sono relative a:</p> <ul style="list-style-type: none"><li>• Costituzione del gruppo di lavoro interfunzionale</li><li>• Formazione ai membri del gruppo di lavoro</li><li>• Prima analisi dei KPI attualmente utilizzati per la predisposizione del Bilancio Sociale rispetto ai KPI previsti dai principali modelli di riferimento per la rendicontazione di sostenibilità.</li></ul> <p>Nel 2023 proseguiranno le azioni finalizzate alla pubblicazione del Bilancio di sostenibilità relativo all'anno 2022 come prima edizione sperimentale.</p>	<p>verrà raggiunto 31-12-2023</p>

## Obiettivi di miglioramento strategici

### Obiettivi di miglioramento strategici

Gli obiettivi strategici del Consorzio guardano sia all'interno sia all'esterno, verso il principale stakeholder rappresentato dalle Associate: sul fronte interno l'obiettivo è quello di migliorare l'immagine della Società attraverso strumenti e risorse che possano potenziare l'organizzazione e la qualità dei servizi offerti; sul fronte esterno l'obiettivo è quello di ricoprire appieno il ruolo di Consorzio, non solo erogando servizi ma investendo in asset che possano essere messi a disposizione di tutte le Associate per migliorare le loro performance economiche, sociali ed ambientali.

<b>Obiettivo</b> Formazione del personale, Promozione e ricerca e sviluppo di processi innovativi, Crescita professionale interna	<b>Breve descrizione dell'obiettivo e delle modalità che verranno intraprese per raggiungerlo</b> Formazione del personale finalizzata all'utilizzo dei nuovi programmi informatici in corso di implementazione.	<b>Entro quando verrà raggiunto</b> 31-12-2023
<b>Obiettivo</b> Miglioramento performance sociali e ambientali	<b>Breve descrizione dell'obiettivo e delle modalità che verranno intraprese per raggiungerlo</b> Monitoraggio e controllo diretto delle attività affidate alle Consorziato al fine di garantire servizi efficienti e rispondenti alle aspettative dei committenti e degli utenti finali.	<b>Entro quando verrà raggiunto</b> 31-12-2023
<b>Obiettivo</b> Promozione e ricerca e sviluppo di processi innovativi	<b>Breve descrizione dell'obiettivo e delle modalità che verranno intraprese per raggiungerlo</b> Il Consorzio si pone l'obiettivo di incrementare lo scambio mutualistico attraverso attività che vadano oltre alle normali attività di partecipazione ai bandi di gara, focalizzando le proprie risorse su alcuni aspetti specifici: <ul style="list-style-type: none"> <li>• costante monitoraggio delle opportunità di gare di concessione che, rispetto ad altre tipologie di gare di appalto, sono caratterizzate da una lunga durata, che rende possibile uno sviluppo più solido per le Associate e l'investimento in processi e tecnologie innovative;</li> <li>• offerta di servizi alle Associate, quale quello della condivisione della piattaforma per la geolocalizzazione dei mezzi, che porta sia ad un efficientamento delle attività di erogazione del servizio, sia ad un miglioramento del proprio impatto ambientale.</li> </ul>	

#### Confronto negli anni con obiettivi di miglioramento strategici raggiunti e non raggiunti

Tutti gli obiettivi strategici indicati richiedono tempi di sviluppo pluriennali: nel corso del 2022 sono proseguite le diverse azioni pianificate ed in occasione del riesame annuale di Direzione vengono sempre definiti eventuali correttivi necessari, compresa la necessità di risorse umane e/o materiali, per assicurarne il raggiungimento.

## TABELLA DI CORRELAZIONE

### *Bilancio sociale predisposto ai sensi dell'articolo 14 del D. Lgs. n.117/2017*

Il presente bilancio sociale è stato redatto attraverso il supporto del modello ISCOOP. La presente tabella di correlazione vuole offrire un quadro sinottico di come il modello ISCOOP sia in compliance con le "Linee guida per la redazione del bilancio sociale degli enti del Terzo settore" emanate dal Ministero Del Lavoro e delle Politiche Sociali con il Decreto 4 luglio 2019 (GU n.186 del 9-8-2019).

Per ogni sotto-sezione e requisito richiesto dalle Linee guida (riportati nella prima colonna della tabella), vengono riportati gli indicatori qualitativi e quantitativi **OBBLIGATORI** del modello ISCOOP che rispondono a quel requisito indicando l'ambito, la sezione e il/gli indicatori specifici i cui rintracciare i dati (seconda colonna della tabella).

Il Modello Iscoop è stato elaborato per le imprese sociali cooperative distinte per: Cooperative sociali di tipo A (A); Cooperative sociali di tipo B (B); Cooperative sociali di tipo A+B (A+B); Consorzi (C); Imprese sociali cooperative (non coop.sociali) (IS); Consorzi di imprese sociali cooperative (non coop. sociali) (ISC).

Alcuni indicatori presenti nel modello sono comuni a tutte le tipologie, altri sono specifici solo per quella tipologia di impresa sociale cooperativa. Tali indicatori specifici e obbligatori, quando presenti in tabella, riportano la tipologia di impresa sociale cooperativa alla quale si riferiscono.

Per completezza si ribadisce che come indicato nelle Linee Guida: "Per gli enti di Terzo settore tenuti ex lege alla redazione, il bilancio sociale dovrà contenere almeno le informazioni di seguito indicate (...). In caso di omissione di una o più sotto-sezioni **l'ente sarà tenuto a illustrare** le ragioni che hanno condotto alla mancata esposizione dell'informazione"

<b>LINEE GUIDA PER LA REDAZIONE DEL BILANCIO SOCIALE DEGLI ENTI DEL TERZO SETTORE</b> ai sensi dell'art. 14 comma 1 d.lgs. 117/2017 e, con riferimento alle imprese sociali, dell'art. 9 comma 2 d.lgs. 112/2017. (Gazzetta Ufficiale n. 186 del 9 agosto 2019)	<b>Riferimento Modello ISCOOP. MODELLO DI BILANCIO SOCIALE PER LE IMPRESE SOCIALI COOPERATIVE SOCIALI</b>
<b>1) METODOLOGIA ADOTTATA PER LA REDAZIONE DEL BILANCIO SOCIALE</b>	
Eventuali standard di rendicontazione utilizzati; Cambiamenti significativi di perimetro o metodi di misurazione rispetto al precedente periodo di rendicontazione; Altre informazioni utili a comprendere il processo e la metodologia di rendicontazione.	<b>AMBITO:</b> Parte Introduttiva <b>INDICATORE:</b> Nota Metodologica
<b>2) INFORMAZIONI GENERALI SULL'ENTE</b>	
Nome dell'ente; Codice Fiscale; Partita Iva; Forma giuridica e qualificazione ai sensi del Codice del Terzo settore; Indirizzo sede legale; Altre sedi; Aree territoriali di operatività; Valori e finalità perseguite (missione dell'ente); Attività statutarie individuate facendo riferimento all'art. 5 del d.lgs. 117/2017 e/o all'art. 2 del d.lgs. 112/2017 (oggetto sociale); evidenziare se il perimetro delle attività statutarie sia più ampio di quelle effettivamente realizzate, circostanziando le attività effettivamente svolte; Altre attività svolte in maniera secondaria/strumentale; Collegamenti con altri enti del terzo settore (inserimento in reti, gruppi di imprese sociali...); Contesto di riferimento;	<b>AMBITO:</b> Identità <b>SEZIONE:</b> Presentazione e dati anagrafici <b>INDICATORE:</b> <ul style="list-style-type: none"> <li>● Ragione sociale</li> <li>● C.F.</li> <li>● P.IVA</li> <li>● Forma giuridica</li> <li>● Attività di interesse generale ex art. 2 del d.lgs. 112/2017</li> <li>● Descrizione attività svolta</li> <li>● Principali attività svolte da statuto (A, B, A+B, C, ISC)</li> <li>● Adesione a consorzi</li> <li>● Adesione a reti</li> <li>● Adesioni a gruppi</li> <li>● Contesto di riferimento e territori</li> <li>● Regioni</li> <li>● Provincie</li> </ul> <b>SEZIONE:</b> Sede Legale e Sede operativa <b>SEZIONE:</b> Mission, vision e valori <b>INDICATORE:</b> <ul style="list-style-type: none"> <li>● Mission, finalità, valori e principi della cooperativa</li> </ul>
<b>3) STRUTTURA, GOVERNO E AMMINISTRAZIONE</b>	
Consistenza e composizione della base sociale /associativa (se esistente)	<b>AMBITO:</b> Sociale: persone, obiettivi e attività <b>SEZIONE:</b> Sviluppo e valorizzazione dei soci <b>INDICATORE:</b> <ul style="list-style-type: none"> <li>● Numero e Tipologia soci</li> <li>● Focus Tipologia Soci</li> <li>● Anzianità associativa</li> <li>● Focus Soci persone fisiche (A, B, A+B, IS)</li> <li>● Soci svantaggiati per tipologia svantaggio, genere, età, titolo di studio, nazionalità (B, A+B)</li> <li>● Tipologia di cooperative consorziate (C, ISC)</li> <li>● Elenco cooperative consorziate per territorio (C, ISC)</li> </ul>

<p>Sistema di governo e controllo, articolazione, responsabilità e composizione degli organi (indicando in ogni caso nominativi degli amministratori e degli altri soggetti che ricoprono cariche istituzionali, data di prima nomina, periodo per il quale rimangono in carica, nonché eventuali cariche o incarichi espressione di specifiche categorie di soci o associati);</p> <p>quando rilevante rispetto alle previsioni statutarie, approfondimento sugli aspetti relativi alla democraticità interna e alla partecipazione degli associati alla vita dell'ente;</p>	<p><b>AMBITO:</b> Identità  <b>SEZIONE:</b> Governance  <b>INDICATORE:</b></p> <ul style="list-style-type: none"> <li>● Sistema di governo</li> <li>● Organigramma</li> <li>● Responsabilità e composizione del sistema di governo</li> </ul> <p><b>AMBITO:</b> Identità  <b>SEZIONE:</b> Partecipazione  <b>INDICATORE:</b></p> <ul style="list-style-type: none"> <li>● Vita associativa</li> <li>● Numero aventi diritto di voto</li> <li>● N. di assemblee svolte nel periodo di rendicontazione</li> </ul> <p><b>AMBITO:</b> Sociale: Persone, obiettivi e attività  <b>SEZIONE:</b> Sviluppo e valorizzazione dei soci  <b>INDICATORE:</b></p> <ul style="list-style-type: none"> <li>● Vantaggi di essere socio</li> </ul>
<p>Mappatura dei principali stakeholder (personale, soci, finanziatori, clienti/utenti, fornitori, pubblica amministrazione, collettività) e modalità del loro coinvolgimento. In particolare, le imprese sociali (ad eccezione delle imprese sociali costituite nella forma di società cooperativa a mutualità prevalente e agli enti religiosi civilmente riconosciuti di cui all'articolo 1, comma 3 del d. lgs. 112/2017 "Revisione della disciplina in materia di impresa sociale") sono tenute a dar conto delle forme e modalità di coinvolgimento di lavoratori, utenti e altri soggetti direttamente interessati alle attività dell'impresa sociale realizzate ai sensi dell'art. 11 del d. lgs. 112/2017;</p>	<p><b>AMBITO:</b> Identità  <b>SEZIONE:</b> Mappa degli Stakeholder  <b>INDICATORE:</b> Mappa categoria di stakeholder</p> <p><b>AMBITO:</b> Responsabilità sociale e ambientale  <b>SEZIONE:</b> Coinvolgimento degli stakeholder  <b>INDICATORE:</b> Attività di coinvolgimento degli stakeholder</p>
<b>4) PERSONE CHE OPERANO PER L'ENTE</b>	
<p>Tipologie, consistenza e composizione del personale che ha effettivamente operato per l'ente (con esclusione quindi dei lavoratori distaccati presso altri enti, cd. "distaccati out") con una retribuzione (a carico dell'ente o di altri soggetti) o a titolo volontario comprendendo e distinguendo tutte le diverse componenti;  Contratto di lavoro applicato ai dipendenti;  Natura delle attività svolte dai volontari;</p>	<p><b>AMBITO:</b> Sociale: Persone, obiettivi e attività  <b>SEZIONE:</b> Occupazione: sviluppo e valorizzazione dei lavoratori  <b>INDICATORE:</b></p> <ul style="list-style-type: none"> <li>● Numero Occupati</li> <li>● Numero di occupati svantaggiati (B, A+B)</li> <li>● Occupati soci e non soci</li> <li>● Occupati svantaggiati soci e non soci (B, A+B)</li> <li>● Politiche del lavoro e salute e sicurezza, contratti di lavoro applicati</li> <li>● Tipologia di contratti di lavoro applicati</li> <li>● Volontari e tirocinanti (svantaggiati e non)</li> </ul>
<p>Attività di formazione e valorizzazione realizzate;</p>	<p><b>AMBITO:</b> Sociale: Persone, obiettivi e attività  <b>SEZIONE:</b> Occupazione: sviluppo e valorizzazione dei lavoratori  <b>INDICATORE:</b></p> <ul style="list-style-type: none"> <li>● Tipologia e ambiti corsi di formazione</li> <li>● Ore medie di formazione per addetto</li> </ul>
<p>Struttura dei compensi, delle retribuzioni, delle indennità di carica e modalità e importi dei rimborsi ai volontari: emolumenti, compensi o corrispettivi a qualsiasi titolo attribuiti ai componenti degli organi di amministrazione e controllo, ai dirigenti nonché agli associati; rapporto tra retribuzione annua lorda massima e minima dei lavoratori dipendenti dell'ente; in caso di utilizzo della possibilità di effettuare rimborsi ai volontari a fronte di autocertificazione, modalità di regolamentazione, importo dei rimborsi complessivi annuali e numero di volontari che ne hanno usufruito.</p>	<p><b>AMBITO:</b> Sociale: Persone, obiettivi e attività  <b>SEZIONE:</b> Occupazione: sviluppo e valorizzazione dei lavoratori  <b>INDICATORE:</b></p> <ul style="list-style-type: none"> <li>● Struttura dei compensi, delle retribuzioni, delle indennità erogate</li> </ul>
<b>5) OBIETTIVI E ATTIVITÀ</b>	
<p>informazioni qualitative e quantitative sulle azioni realizzate nelle diverse aree di attività, sui beneficiari diretti e indiretti, sugli output risultanti dalle attività poste in essere e, per quanto possibile, sugli effetti di conseguenza prodotti sui principali portatori di interessi. Se pertinenti possono essere inserite informazioni relative al possesso di certificazioni di qualità. Le attività devono essere esposte evidenziando la coerenza con le finalità dell'ente, il livello di raggiungimento degli obiettivi di gestione individuati, gli eventuali fattori risultati rilevanti per il raggiungimento (o il mancato raggiungimento) degli obiettivi programmati.  Elementi/fattori che possono compromettere il raggiungimento dei fini istituzionali e procedure poste in essere per prevenire tali situazioni.</p>	<p><b>AMBITO:</b> Sociale: Persone, obiettivi e attività  <b>SEZIONE:</b> Qualità dei servizi  <b>INDICATORE:</b></p> <ul style="list-style-type: none"> <li>● Attività e qualità di servizi</li> <li>● Utenti per tipologia di servizio (A, A+B)</li> <li>● Percorsi di inserimento lavorativo (B, A+B)</li> </ul> <p><b>SEZIONE:</b> Impatti sull'attività  <b>INDICATORE:</b></p> <ul style="list-style-type: none"> <li>● Ricadute sull'occupazione territoriale</li> <li>● Rapporto con la collettività</li> <li>● Rapporto con la Pubblica Amministrazione</li> </ul>

	<p><b>AMBITO:</b> Obiettivi di miglioramento  <b>SEZIONE:</b> Obiettivi di miglioramento strategici  <b>INDICATORE:</b></p> <ul style="list-style-type: none"> <li>● Obiettivi di miglioramento strategici</li> </ul> <p><b>SEZIONE:</b> Obiettivi di miglioramento rendicontazione sociale  <b>INDICATORE:</b></p> <ul style="list-style-type: none"> <li>● Obiettivi di miglioramento rendicontazione sociale</li> </ul>
<b>6) SITUAZIONE ECONOMICO-FINANZIARIA</b>	
<p>Provenienza delle risorse economiche con separata indicazione dei contributi pubblici e privati;  specifiche informazioni sulle attività di raccolta fondi; finalità generali e specifiche delle raccolte effettuate nel periodo di riferimento, strumenti utilizzati per fornire informazioni al pubblico sulle risorse raccolte e sulla destinazione delle stesse;  segnalazioni da parte degli amministratori di eventuali criticità emerse nella gestione ed evidenziazione delle azioni messe in campo per la mitigazione degli effetti negativi</p>	<p><b>AMBITO:</b> Situazione economico-finanziaria  <b>SEZIONE:</b> Attività e obiettivi economico-finanziari  <b>INDICATORE:</b></p> <ul style="list-style-type: none"> <li>● Situazione economica, finanziaria e patrimoniale</li> <li>● Attivo patrimoniale, patrimonio proprio, utile di esercizio</li> <li>● Valore della produzione</li> <li>● Composizione del valore della produzione</li> <li>● Fatturato per servizio (ex attività di interesse generale ex art. 2 del D.Lgs. 112/2017)</li> </ul>
<b>7) ALTRE INFORMAZIONI</b>	
<p>Indicazioni su contenziosi/controversie in corso che sono rilevanti ai fini della rendicontazione sociale;  Informazioni di tipo ambientale, se rilevanti con riferimento alle attività dell'ente: tipologie di impatto ambientale connesse alle attività svolte; politiche e modalità di gestione di tali impatti; indicatori di impatto ambientale (consumi di energia e materie prime, produzione di rifiuti ecc.) e variazione dei valori assunti dagli stessi; nel caso delle imprese sociali che operano nei settori sanitario, agricolo, ecc. in considerazione del maggior livello di rischi ambientali connessi, potrebbe essere opportuno enucleare un punto specifico ("Informazioni ambientali") prima delle "altre informazioni", per trattare l'argomento con un maggior livello di approfondimento;  Altre informazioni di natura non finanziaria, inerenti gli aspetti di natura sociale, la parità di genere, il rispetto dei diritti umani, la lotta contro la corruzione ecc.  Informazioni sulle riunioni degli organi deputati alla gestione e all'approvazione del bilancio, numero dei partecipanti, principali questioni trattate e decisioni adottate nel corso delle riunioni.</p>	<p><b>AMBITO:</b> Parte Introduttiva  <b>INDICATORE:</b> Introduzione</p> <p><b>AMBITO:</b> Sociale: persone, obiettivi e attività  <b>SEZIONE:</b> Impatti sull'attività  <b>INDICATORE:</b> Impatti ambientali</p> <p><b>AMBITO:</b> Responsabilità sociale e ambientale  <b>SEZIONE:</b> Responsabilità sociale e ambientale  <b>INDICATORE:</b></p> <ul style="list-style-type: none"> <li>● Buone pratiche</li> <li>● Partnership, collaborazioni con altre organizzazioni</li> </ul> <p><b>AMBITO:</b> Identità  <b>SEZIONE:</b> Partecipazione  <b>INDICATORE:</b></p> <ul style="list-style-type: none"> <li>● Vita associativa</li> <li>● Numero aventi diritto di voto</li> <li>● N. di assemblee svolte nel periodo di rendicontazione</li> </ul>